

2017

**Публичный доклад
государственного
дошкольного
образовательного
учреждения
детского сада № 35
комбинированного вида
Колпинского района
Санкт-Петербурга**

**Родионова
Наталья Владимировна
заведующий ГБДОУ
детский сад № 35**

Отчет содержит информацию о результатах работы государственного бюджетного дошкольного образовательного учреждения детского сада № 35 комбинированного вида Колпинского района Санкт-Петербурга за 2016-2017 учебный год и адресован широкому кругу читателей: представителям органов законодательной и исполнительной власти, родителям, работникам системы образования, представителям средств массовой информации, общественным организациям и другим заинтересованным лицам. Публичный отчет предоставляется в целях реализации письма Минобрнауки РФ от 28.10.2010 N 13-312 "О подготовке Публичных докладов" (вместе с "Общими рекомендациями по подготовке Публичных докладов региональных (муниципальных) органов управления образованием и образовательных учреждений") и распоряжения Комитета по образованию от 18.04.2011 № 699-р «Об утверждении порядка подготовки публичных докладов о состоянии и перспективах развития системы образования Санкт-Петербурга, систем образования районов Санкт-Петербурга и образовательных учреждений».

1. ОБЩИЕ ХАРАКТЕРИСТИКИ УЧРЕЖДЕНИЯ

Юридический адрес :196653 Санкт-Петербург, г. Колпино, улица Адмиралтейская д. 23, лит. А телефон/факс 482 -84 -30.

Электронная почта: Gbdou35@gmail.com

Адрес сайта: Доу35.рф

Ближайшие станции метро: «Купчино», «Звездная», ближайшая ж/д станция «Колпино»

Учредитель: Администрация Колпинского района Санкт-Петербурга
196655, Санкт-Петербург, г. Колпино, ул. Урицкого, д.1\4

Сведения о государственной регистрации учреждения:

- Свидетельство № 12927 от 07.12 1994 г .ОГРН - 1027808758010
- Свидетельство о государственной регистрации права оперативного управления в ФРС
78-АВ №688187 от 04.05.2007г

Лицензия 78 № 001852 от 24.02.2009 г. Выдана Комитетом по образованию Правительства Санкт-Петербурга. Срок действия лицензии – бессрочно.

Приложение № 2 на дополнительные платные образовательные услуги от 16.10.2014г. № 4670-р

Сдан в эксплуатацию в 1964 г.

Режим работы:

5 дней в неделю, 12 часов ежедневно с 7.00 до 19.00,
суббота, воскресенье, государственные праздничные дни – выходной.

Здание соответствует требованиям пожарной безопасности, антитеррористической безопасности. Оснащено АПС, тревожной сигнализацией, кнопкой экстренного вызова милиции, домофоном. Наполняемость: проектная мощность – 220 чел.

ГБДОУ детский сад № 35 комбинированного вида Колпинского района СПб структурных подразделений не имеет. Основной структурной единицей является группа детей дошкольного возраста.

Режим работы учреждения

В дошкольном образовательном учреждении функционирует 12 групп.
Состав групп на 2016 – 2017 учебный год:

- Группа кратковременного пребывания с 1.5-2-15 человек
- Группа раннего возраста (1.5-2 года) – 1 – 23 человека
- I младшая группа (2-3 года) – 1 – 22 человека
- II младшая группа (3-4 года) – 3 – 72 человека
- Средняя группа (4-5 лет) – 2 – 43 человека
- Старшая группа (5-6 лет) - 2 – 34 человека
- Подготовительная группа (6-7 лет) – 2 – 38 человек

ИТОГО: 246 детей.

В том числе 1 логопедическая временная группа для детей с отдельными нарушениями произношения отдельных звуков (25 детей).

Группы оздоровительной направленности для детей часто длительно болеющих, детей, которым необходим комплекс специальных оздоровительных мероприятий в количестве 97 человек (средний, старший и подготовительный возраст.)

Правила приёма: в группы оздоровительной направленности - прием по заключению территориальной психолого-медико-педагогической комиссии Колпинского района и по направлению комиссии по комплектованию администрации Колпинского района в группы общеразвивающей направленности – прием по направлению комиссии по комплектованию администрации Колпинского района.

Структура управления:

Учредитель: Исполнительный орган государственной власти Санкт-Петербурга – администрация Колпинского района Санкт-Петербурга. 196653, г. Санкт-Петербург, г. Колпино, бульвар Победы, 1 Тел/факс: 576-96-67;

Е-mail: tukolp@gov.spb.ru Отдел образования администрации Колпинского района Санкт-Петербурга: бульвар Победы, 1

Начальник отдела образования: Касаткина Ирана Владимировна, контактный телефон (812) 573-92-65

Заведующий: Родионова Наталья Владимировна
приёмные дни: четверг 16.00 – 18.00,
контактный телефон (812) 482-84-30

2. ОСОБЕННОСТИ ОБРАЗОВАТЕЛЬНОГО ПРОЦЕССА

Основные задачи ГБДОУ детского сада № 35

1. Охрана и укрепление физического и психического здоровья детей-формирование положительной – Я концепции ребенка;

- Обеспечение их эмоционального благополучия; формирование ценностей здорового образа жизни.
- Создание благоприятных условий развития воспитанников возраста в адекватных его возрасту детских видах деятельности с учетом возрастных, индивидуальных психологических и физиологических особенностей.
- Развитие способностей и творческого потенциала каждого ребенка как субъекта отношений с самим собой, другими детьми, взрослыми и миром.

2. Воспитание общей культуры, приобщение детей к духовно-нравственным и социокультурным ценностям и принятым в обществе правилам и нормам поведения.

- Развитие у ребенка-дошкольника активной жизненной позиции; инициативности, самостоятельности, ответственности.
- Формирование у дошкольников предпосылок учебной деятельности, обеспечение преемственности основных образовательных программ дошкольного и начального общего образования.

3. Обеспечение психолого-педагогической поддержки семьи и повышение компетентности родителей (законных представителей) в вопросах развития и образования, охраны и укрепления здоровья детей.

- Развитие содержательного партнерства с родителями, социальными институтами города для создания оптимального развивающего образовательного пространства ребенка.

4. Обеспечение коррекции речевого развития детей с учетом их индивидуальных особенностей развития.

Основной деятельностью учреждения является реализация основной образовательной программы дошкольного образования, которая разработана и утверждена учреждением в соответствии с Федеральным государственным образовательным стандартом дошкольного образования (Приказ Министерства образования и науки РФ от 17 октября 2013 г. №1155). Программы приняты на педагогическом совете ДООУ. Срок реализации образовательной программы – 5 лет. В соответствии с Федеральным Законом №273 от 29.12.2012 "Об образовании в Российской Федерации" дошкольное образование становится первым уровнем общего образования. Содержание Программ обеспечивает развитие личности, мотивации и способностей детей в различных видах деятельности и охватывает следующие образовательные области:

- Социально-коммуникативное развитие,
- Познавательное развитие,
- Речевое развитие,
- Художественно-эстетическое развитие,
- Физическое развитие.

Содержание работы ориентировано на разностороннее развитие дошкольников с учетом их возрастных и индивидуальных особенностей. Задачи психолого-педагогической работы по формированию физических, интеллектуальных и личностных качеств детей решаются интегрировано в ходе освоения всех образовательных областей наряду с задачами, отражающими специфику каждой образовательной области, с обязательным психологическим сопровождением. При этом решение программных образовательных задач предусматривается не только в рамках непосредственно образовательной деятельности, но и в ходе режимных моментов — как в совместной деятельности взрослого и детей, так и в самостоятельной деятельности дошкольников. Механизмом реализации Программы является рабочая программа педагога. Объектами программы, формируемой ДООУ, являются дети раннего и дошкольного возраста, семьи детей, посещающих детский сад, педагогический коллектив. Особенностью организации образовательного процесса является создание образовательной системы, вариативной по отношению к социальному заказу, гибкой по отношению к ребенку: его потребностям, актуальным способностям и потенциальным возможностям. Привлечение родителей в качестве активных участников образовательного процесса, обеспечивает создание единого образовательного пространства и позволяет обеспечить преемственность между ДООУ и семьей в интересах развития ребенка, расширить родительскую компетентность, создать условия для сотворчества всех участников учебно-воспитательного процесса. В группах оздоровительной направленности приоритетным направлением является задача укрепления здоровья воспитанников, повышение осознанного отношения детей к собственному здоровью, формирование их интереса к физическим упражнениям. В течение года систематически проводились оздоровительные мероприятия: посещения галокамеры, занятия адаптивной физкультурой, тренажеры ТИ-СА, занятия на оздоровительной системе БОС, кислородные коктейли, физкультурные за-

нятия, спортивные досуги, неделя здоровья, походы, комплекс закаливающих мероприятий, Дети овладели базовыми умениями и навыками в разных играх, упражнениях, элементами техники всех основных видов движений. В логопедических группах приоритетной является деятельность по квалифицированной коррекции фонетико-фонематических нарушений речи, общего недоразвития речи. Направленность деятельности групп детского сада отвечает образовательным запросам, потребностям родителей воспитанников ДОУ. Результаты мониторинговых исследований доказывают положительную тенденцию показателей заболеваемости воспитанников. Это обеспечивается: проведением закаливающих мероприятий, дыхательной гимнастики, утренней и бодрящей гимнастик, витаминотерапией, организацией питания детей; системой организации административного контроля по направлениям: санитарное состояние ДОУ, организация режима работы, соответствие дидактического, игрового и методического оснащения образовательного процесса требованиям СанПиН.

Дополнительные образовательные услуги.

Помимо ООП ДО ДОУ в ДОУ реализуются развивающие программы, финансируемые за счет внебюджетных источников. Программы реализуют потребность родителей в дополнительном образовании детей.

№	Наименование услуги	Целевая направленность услуги	Целевая аудитория услуги	Стоимость услуги, руб.
1	« Волшебная кисточка»	Художественно-эстетическая	3-7 лет	1200
2	« Твой праздник»	Развлекательная Празднование дня рождения	3-7 лет	3000
3	« Будь здоров»	Оздоровительная	1.5-7 лет	2500
4	« Мир глазами ребенка»	Образование родителей		5000
5	Я музыкант	Музыкальная	5-7 лет	2500
6	Знайка	Интеллектуальная	5-7 лет	1200
7	Азбука футбола	оздоровительная	4-7 лет	1200

Исследовательская деятельность

С 2016 года ГБДОУ детский сад № 35 Колпинского района СПб начал работу над исследовательским проектом.

ТЕМА: «МИР ГЛАЗАМИ РЕБЕНКА»

1. **Актуальность** исследовательского проекта «Мир глазами ребенка» в условиях ФГОС ДО объясняется тем, что проблема «Я» становится в наши дни во все большей степени одной из наиболее актуальных. Она прочно связана с потребностью определения степени важности человека, его способности и возможности решать задачи современности, с проблемами ценностей современного человека, и наконец, определения последним себя как части социума. Приобщение ребенка к социальному миру, построение отношений с другими людьми, по мнению большинства психологов, начинается с формирования представлений о себе.

Основными проблемами ребенка, которые призван решить проект, в соответствии с нормами ФГОС ДО являются:

- формирование здоровой самооценки ребенка;
- развитие инициативности и самостоятельности ребенка в специфичных для них видах деятельности;

- сформированные навыки сотрудничества со взрослыми и сверстниками, основанными на доброжелательном отношении и уважении к себе и друг другу;
- развитие эмоционально-чувственной сферы ребенка;
- представление о собственном образе «Я»;
- социализация личности ребенка;
- развитие навыков коммуникации и культуры межличностного взаимодействия с родителями, педагогами и сверстниками.

Концептуальной основой исследовательского проекта является:

- идея сотрудничества взрослого с ребенком путем выстраивания конструктивных родительско-детских отношений в рамках семьи и отношений «педагог-ребенок» в рамках ДОУ;
- повышение уровня психолого-педагогической культуры общения у сотрудников ДОУ с воспитанниками и их родителями;
- укрепление корпоративной культуры в коллективе с целью повышения эффективности работы, направленной на реализацию поставленных целей в рамках проекта;
- формирование психолого-педагогической готовности родителя к воспитательному процессу.

Для реализации поставленных задач выбраны следующие методы работы:

- Диагностическое консультирование родителей с детьми на предмет выявления стиля взаимодействия в семье и «ослабленных» зон психологического развития личности ребенка.
- Цикл семинарских занятий для педагогов на тему психологических и возрастных особенностей развития ребенка, формированию у детей «Я-концепции».
- Организация работы «Школы успешного родительства» для родителей.
- Тренинг «Мир глазами ребенка» для родителей и педагогов.
- Мероприятия, направленные на мониторинг качества взаимодействия педагога с ребенком в рамках ДОУ.
- Совместные мероприятия с участием педагогов, детей и родителей, направленные на закрепление навыков конструктивного взаимодействия в системах «педагог-ребенок», «родитель-ребенок», «педагог-родитель», «ребенок-ребенок».
- Повторная диагностика родительско-детских отношений после прохождения родителями вышеуказанных этапов проекта.

Цель, задачи и программа исследовательского проекта:

Цели:

1. Формирование положительной «Я-концепции» у ребенка.

Задачи:

1. Развитие и укрепление осознанного родительства в семье.
2. Формирование у педагогов и родителей основных компетенций, необходимых для создания социальной ситуации развития воспитанников, соответствующей специфике дошкольного возраста.
3. Разработка модели воспитания целостной личности.
4. Разработка психолого-педагогических рекомендаций для родителей и педагогов
5. Обеспечение психолого-педагогического сопровождения родителей воспитанников ДОУ
6. Организация мероприятий, направленных на физическое развитие и оздоровление воспитанников ДОУ

Этап решения	Основное содержание работы	Планируемые мероприятия: -исследование; -внедрение;	Планируемые результаты: -знания; -опыт;	Публичные мероприятия, подтверждающие ре-	Сроки выполнения

проблемы		-обратная связь	-обобщение	результативность работы	
1.	Работа с педагогическим составом ДОУ				2015-2018 гг.
1.1.	Констатирующий эксперимент	Диагностика уровня педагогической компетентности педагогов	Определение на-личного уровня профессионально важных качеств педагога ДОУ	Городской семинар-практикум «Использование здоровьесберегающих технологий с элементами психотерапевтической направленности в процессе реализации АООП ДО в соответствии с требованиями ФГОС обучающихся с ОВЗ» 19.11.15	2015-2016 гг.
1.2.	Формирующий эксперимент	Прохождение педагогами семинарских занятий, на тему психологии ребенка	Расширение области знаний в области детской психологии и особенностей детского поведения.	Круглый стол для руководителей ДОУ «Возможности и перспективы сохранения и укрепления здоровья у воспитанников» 24.11.2015	2015 г
1.2.1.		Прохождение тренинга «Мир глазами ребенка»;	Приобретение навыков выстраивания конструктивных отношений в системе «взрослый-ребенок»	Организация семинаров и тренингов городского и районного уровня при поддержке АППО по теме проекта для руководящего состава ДОУ 2016-2018 гг.	2016-2017 гг.
1.2.2.		Организация совместных мероприятий с педагогами и воспитанниками	Мониторинг эффективности взаимодействия педагога с ребенком	РМО «Повышение психолого-педагогических компетенций педагогов в контексте мо-	2016-2017 гг.

				дернизации работы с семьей в условиях ФГОС» 2016-2018 гг.	
1.2.3.		Индивидуальные консультации с педагогами	Закрепление наставнической позиции педагога в работе с детьми	Участие во Всероссийской конференции в АППО	2015-2018 гг.
2.2.	Формирующий эксперимент	Обучение родителей в «Школе успешного родителя»	Расширение области знаний в сфере детской психологии и особенностей детского поведения; формирование уверенной родительской позиции	Семинар «Комплексный подход к вопросам здоровьясбережения семьи» с привлечением родителей из районных ДОУ	2016-2017 гг.
2.2.1.		Прохождение тренинга «Мир глазами ребенка»	Приобретение навыков выстраивания конструктивных отношений в системе «родитель-ребенок»	Городской фестиваль-выставка авторских работ для родителей с детьми «Мир глазами ребенка», включающий в себя мастер-классы для детей и тематические семинары для родителей	2016-2017 гг.
2.2.2		Организация совместных мероприятий с родителями, детьми и педагогами	Мониторинг эффективности взаимодействия родителя с ребенком	Выездной психологический лагерь для родителей с детьми старших и подготовительных групп 2016-2018 гг.	2016-2018 гг.

О проделанной работе в рамках проекта «Мир глазами ребенка»

В рамках проекта «Мир глазами ребенка» в 2016-1017 уч. Году были проведены следующие мероприятия:

1. Направление «педагоги»:

- тренинг «Мир глазами ребенка» обучены все вновь поступившие педагоги 6 человек. Педагог вышедший из декретного отпуска. Так же повторно тренинг посетили 4 педагога: итого: 10 человек.
- семинар «воспитание мальчиков» - все педагоги
- выездной тренинг направленный на командообразование - все педагоги
- тренинг личностного роста - все педагоги.

2. Направление «Родители»:

- индивидуальное консультирование родителей;
- тренинг «Мир глазами ребенка» за указанный период прошли 9 родителей;
- семинар «Воспитание сыновей» - 16 человек;
- тематические встречи «Формирование положительной Я-концепции у детей» - 21 человек.

Педагогами был проведен анализ каждого ребенка и составлен индивидуальный маршрут по таким критериям, как:

- порядок рождения;
- психотип ребенка;
- способ взаимодействия с окружающими;
- понимание ребенком понятия «любовь».

Творческой группой проекта принято решение выделить две экспериментальные возрастные группы под руководством педагогов, которые наиболее легко смогли втянуться в методику проекта, а именно: старшая группа и 1 младшая группа «Б». Для родителей экспериментальных групп в соответствии с анализом анкет, тестов и индивидуальных бесед.

На основании полученных данных и выводов будет разработан дальнейший план работы с учетом выявленных затруднений.

Взаимодействие с социальными партнерами

Организации	Содержание работы	Формы взаимодействия
Информационно-методический центр Колпинского района Санкт-Петербурга	Информационно-методическое сопровождение образовательного процесса. Расширение профессиональных компетенций в области педагогической и культурно-просветительской деятельности: информационно-коммуникативной, правовой, проектировочной и др. Развитие теоретической, практической, индивидуальной и социальной готовности педагогов к реализации ФГОС ДО. Обобщение и распространение передового педагогического опыта работы воспитателей и специалистов ДОУ.	Методические объединения. Семинары. Круглые столы. Конференции. Конкурсы. Мастер-классы. Информационные ресурсы Internet-сети. Курсы повышения квалификации
ЦДЮТТ	Развитие у дошкольников речи, творческого воображения, качества мышления, творчества	Занятия по дополнительным общеразвивающим программам «Колпинская Слободка» «Сувенир»
Детская библиотека	Поддержка у детей чита-	Мастер-классы, викторины,

	тельских интересов	беседы
Детская поликлиника № 51	Медицинское сопровождение деятельности ГБДОУ № 35	Диспансерные осмотры, курсы
Музей Ижорского завода	Патриотическое воспитание	Экскурсии
СОК «Ижорец» Воспитание у детей любви к Спортивные СДЮШОР по гребле	Воспитание любви и увлеченности к физкультуре и спорту, выявление физически-одаренных детей	Совместные тренировки и соревнования
Школа № 420	Преимственность дошкольного и школьного образования	Экскурсии, совместные мероприятия
Центр психолого-психолого-педагогическое Помощь родителям и педагогической сопровождение детей педагогам в психолого-коррекции и педагогической реабилитации	Психолого-педагогическое сопровождение детей	Оказание консультативной помощи родителям

3. УСЛОВИЯ ОСУЩЕСТВЛЕНИЯ ОБРАЗОВАТЕЛЬНОГО ПРОЦЕССА В ДОУ № 35

Созданы условия для организации и осуществления образовательной, физкультурно-оздоровительной и коррекционной деятельности. Имеются необходимые кабинеты и помещения:

Коррекционная деятельность	Физкультурно-оздоровительная работа	Образовательная деятельность
Кабинет логопеда	Физкультурный зал Оборудование ТИСа	Музыкальный зал
Кабинет БОС	Тренажерный зал	Музей мяча
	Галокамера	Кабинет творческого и интеллектуального развития
	Сбалансированное питание, замена питания аллергикам	Развивающая среда групп
	Скорректированный режим дня	

Условия ДОУ предполагают не только образование и воспитание дошкольников, но и качественное осуществление квалифицированной коррекционной, оздоровительной помощи, Предметно – развивающая среда групп создана с учетом необходимых принципов. С целью использования информационно-коммуникативных технологий и более эффективного наглядного сопровождения образовательной деятельности, в ДОУ используются следующие технические средства (ТСО)

№ п\п	Перечень ТСО	количество
1	Ноутбук	11
2	Мультимедийный проектор	3
3	Магнитофон / музыкальный центр	17
4	Телевизор	4
5	DVD - проигрыватель	1

6	Интерактивный стол	2
7	Интерактивная доска	2
8	Интерактивная песочница	1

Учебно - материальная база учреждения может быть оценена как удовлетворительная. В группах созданы условия для обучения и комфортного пребывания детей. Дополнительные помещения и залы оснащены необходимым инвентарем и оборудованием. Большая часть оборудования - современное, отвечает требованиям Сан ПиН и ГОСТам. Подбор оборудования осуществляется для тех видов деятельности, которые в наибольшей степени способствуют решению развивающих задач на этапе дошкольного детства: игровая, познавательно – исследовательская, двигательная, коммуникативная, продуктивная, музыкально – художественная и др.

Обеспечение безопасности

Безопасность в ДОУ определяется путем выполнения мероприятий, обеспечивающих:

- пожарную безопасность;
- антитеррористическую безопасность;
- выполнение санитарно-гигиенических требований;
- охрану труда

Пожарная безопасность	Антитеррористическая безопасность	Выполнение СанПиН	Охрана труда
Работоспособное состояние первичных средств пожаротушения: огнетушители, пожарные краны и	Тревожная кнопка вызова милиции, домофоны, видеонаблюдение, вахтер. Разработан и введен в действие приказ об организации охраны пропускного и внутриобъектного режима работы в здании и на территории ДОУ	Соблюдение требований СанПиН 2.4.1.3049-13 к содержанию ДОУ и организации образовательного процесса.	Создание и обеспечение безопасных условий труда, сохранение жизни и здоровья воспитанников и работников, создание оптимального режима труда, специальная оценка условий труд

Медицинское обслуживание.

Для медицинского обслуживания детей в ДОУ оборудованы медицинские блок, который включает: медицинский кабинет, процедурный кабинет. С 01.01.2014 медицинское обслуживание детей осуществляет СПб ГБУЗ ДГП №51.

Характеристика территории ДОУ.

В ДОУ имеются оборудованные площадки для прогулки. За каждой группой закреплена определенная площадка на которой созданы условия для игровой, двигательной, познавательно-исследовательской деятельности детей. Имеется спортивная площадка. В 2014 году была проведена замена существующего ограждения, что повысило безопасность пребывания детей в детском саду. На территории ДОУ размещено достаточное количество зеленых насаждений, травянистых площадок.

Организация питания

В ДОУ организовано 4-х разовое питание на основе десятидневного меню, разработанного Управлением социального питания Правительства Санкт-Петербурга. В меню представлены разнообразные блюда, исключены их повторы. При составлении меню соблюдаются

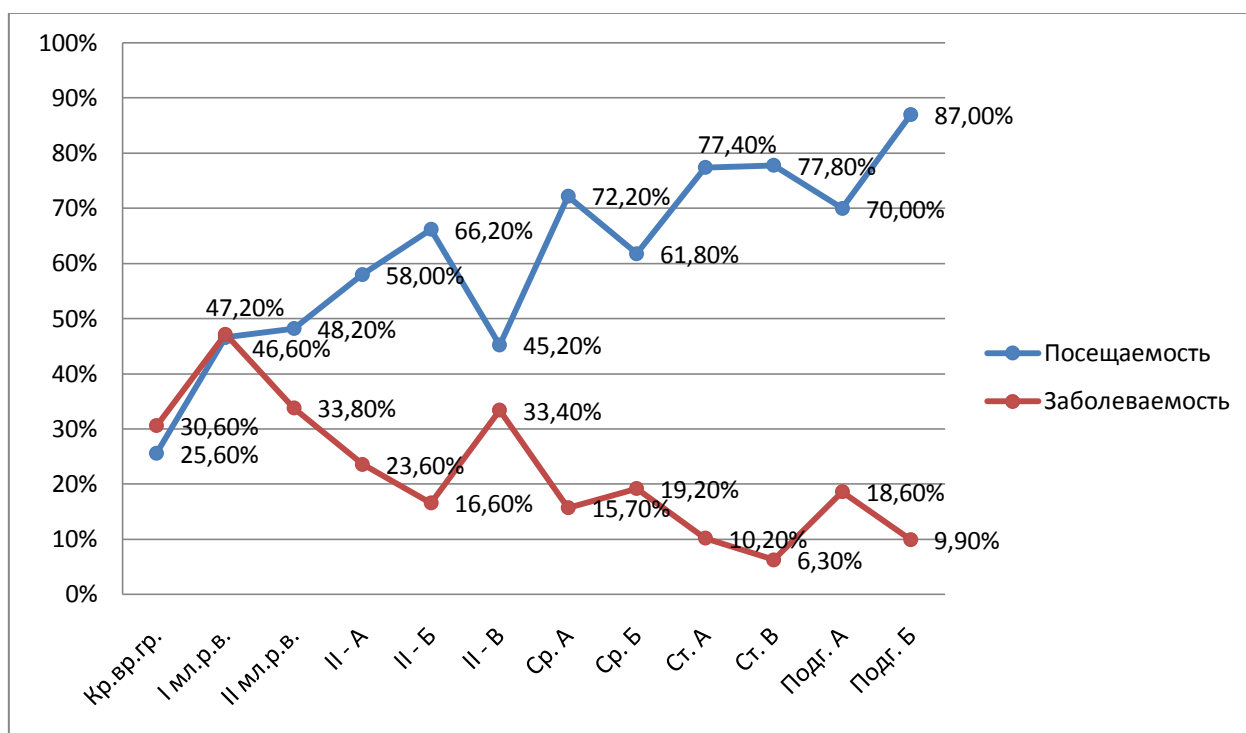
требования нормативов калорийности питания. Постоянно проводится витаминизация третьего блюда. При поставке продуктов строго отслеживается наличие сертификатов качества. Контроль за организацией питания осуществляется заведующим ДОУ, заместителем заведующего по АХР, врачом. В ДОУ имеется вся необходимая документация по организации детского питания. На пищеблоке имеется бракеражный журнал, журнал здоровья. Ежедневно составляется меню-раскладка. ДОУ посещают дети с пищевой аллергией. Для этих ребят созданы необходимые условия для пребывания в детском саду, индивидуальный подход по организации питания.

4. РЕЗУЛЬТАТЫ ДЕЯТЕЛЬНОСТИ ДОУ.

Данные по заболеваемости за 2015 – 2016 учебный год

31 мая 2016 г состоялось заседание МПК, где были представлены отчеты, результаты работы и проведения занятий: АФК, занятий на тренажерах ТИСА, галокамеры, БОС дыхания, представлен отчет по заболеваемости

Анализ-сравнение посещаемости и заболеваемости в группах в период январь-май 2017 г.



На основании протокола МПК составлен анализ работы оздоровительных групп ДОУ
На 1 сентября 2015 г, по протоколу оздоровительных детей в ДОУ – 100 человек

группа	Количество	ЧБД	НОДА
Средняя группа «А»	21	15	11
Средняя группа «В»	23	18	12
Старшая группа	21	9	18
Подготовительная «А»	17	11	5

Подготовительная «Б»	18	10	9
Итого	100	63	55

На конец отчетного периода выбыло 3 ребенка. Итого 97 человек.

У детей улучшился уровень дыхательной функции, что способствует более устойчивому иммунитету, снижению психологического напряжения детей и как следствие снижению заболеваемости.

Временная логопедическая группа

Заключение ТПМПК	Количество детей на начало года	Качество речи		Куда выпущены	
		Чистая	Значительные улучшения	ГБДОУ	ГБОУ
НПОЗ	25	22	3	4	21
Всего	25	22	3	4	21

5. ЭФФЕКТИВНОСТЬ ПРОВОДИМОЙ ОБРАЗОВАТЕЛЬНОЙ РАБОТЫ

Достижения воспитанников ГБДОУ № 35

№ п/п	Название	Уровень	Результат	Участники
1	Конкурс спортивного танца «Грация. Движение. Здоровье» Спортивный танец «Полосатые коняшки»	Районный	Диплом I степени	Подготовительная группа
2	Конкурс хореографического искусства «Волна успеха. Танцевальная весна»	международный	Диплом I степени	Подготовительная группа
3	Конкурс чтецов среди воспитанников дошкольных образовательных учреждений Колпинского района	Районный	1 место Грамота	Пшеничная Алена
4	Финальный тур III городского конкурса чтецов среди дошкольников «Разукрасим мир стихами» Санкт - Петербургское отделение Союза писателей России	Городской	Участник	Пшеничная Алена
5	Спортивные соревнования «Весенняя капель»	Районный	Участники	Подготовительная группа

6	Фестиваль детского творчества «Шире круг» (танцевальное творчество) Танец «Лебедушки»	Районный	Участники	Подготовительная Группа
7	Фестиваль детского творчества «Шире круг» (песенное творчество) Песня «Веснушки»	Районный	Участник	Мацакян Гоар-Мария
5	Спортивные соревнования «Мы - спортивная семья: папа, мама, я»	Районный	Участники	Семья Магомедовых
6	Выставка детских рисунков СПб ГБУ «ЦБС Колпинского района «День кита»	Районный	Участники	Средние, старшие, подготовительные группы

**Достижения педагогов ГБДОУ № 35
Участие в конкурсах различного уровня**

№ п/п	Название конкурса	Уровень	Результат	Участники
1	Конкурс фоторепортажей	Районный	Участник	Инструктор ФК Волкова Г.М.
2	Фестиваль творческий педагог «Педагогическая весна» Номинация «Инструментальное творчество»	Районный	Участник	Муз руков-ль Лодыгин Д.А.
2	Фестиваль творческий педагог «Педагогическая весна» «Танцевальное творчество»	Районный	Участники	Вихарева В.А. Лобацевич М.А.
3	Конкурс КВН среди молодых педагогов ДОУ	Городской	III место	Смирнова А.

Участие в мероприятиях различного уровня

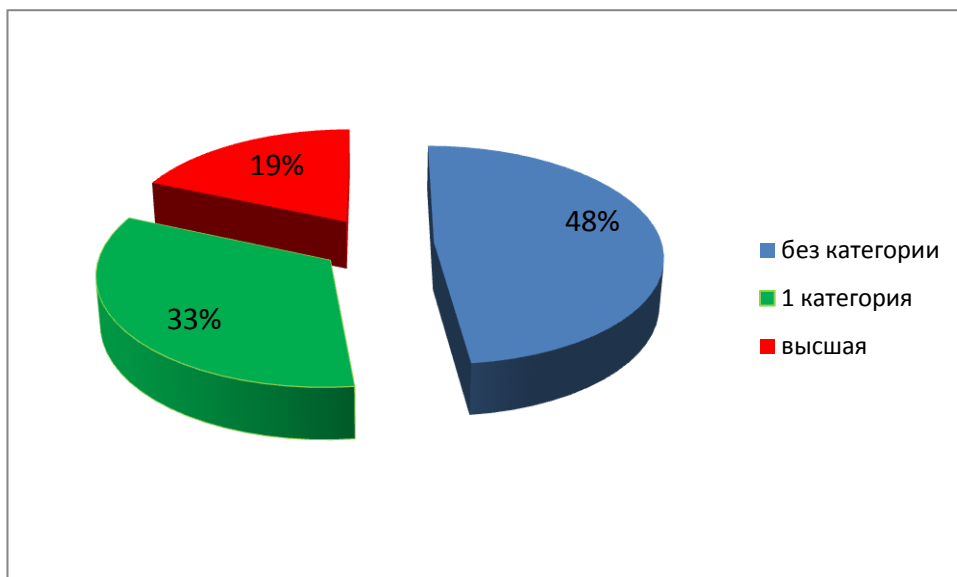
№ п/п	Название	Уровень	Участники
1	VIII Всероссийская конференция с международным участием «Информационные технологии для новой школы» (СПбЦО-КОиИТ) «Использование ИКТ в работе учителя-логопеда в условиях ФГОС ДО»	Всероссийский Выступление Сертификат	Давыдова Татьяна Николаевна (учитель-логопед)
2	АППО, Семинар «Реализация ФГОС ДО в практике работы ДОУ: проблемы и перспективы»	Городской Доклад (презентация) «Технология фасилитации на родительских собраниях в	Селезнева Татьяна Николаевна (воспитатель)

		ДОУ, как форма реализации ФГОС» Сертификат	
3	«Педагоги России: Инновации в образовании»	Участники	1. Родионова Н.В. 2. Федорова Т.А. 3. Лаптюхина Т.Е. 4. Новикова Ю.В. 5. Мудрецова И.А. 6. Ененкова О.В. 7. Булгакова З.В. 8. Давыдова Т.Н. 9. Волкова Г.М. 10. Прокуденкова О.Н.
4	V I Межрегиональная научно-практическая конференция: «На пути к школе здоровья: Формирование экологической культуры, культуры здорового и безопасного образа жизни»	Выступление Доклад (презентация) «Современные здоровьесберегающие и здоровьесозидающие технологии в педагогическом процессе ДОУ» Сертификат	Волкова Галина Михайловна (инструктор ФК) Прокуденкова Ольга Николаевна (инструктор ФК)
5	V I Межрегиональная научно-практическая конференция: «На пути к школе здоровья: Формирование экологической культуры, культуры здорового и безопасного образа жизни»	Участники	Имбер Н.С. Лобацевич М.А. (воспитатели)
6	АППО Психолого-педагогическое образование родителей в контексте воспитания положительной Я-концепции у детей дошкольного возраста	Городской Выступление	Заведующий ДОУ Родионова Н.В. Методист Хохлова О.Ю.
7	АППО Тематический семинар «Поддержка детской инициативы»	Городской. Выступление Тема: «РПС как одно из условий поддержки детской инициативы»	Лебедева М.В. (воспитатель)

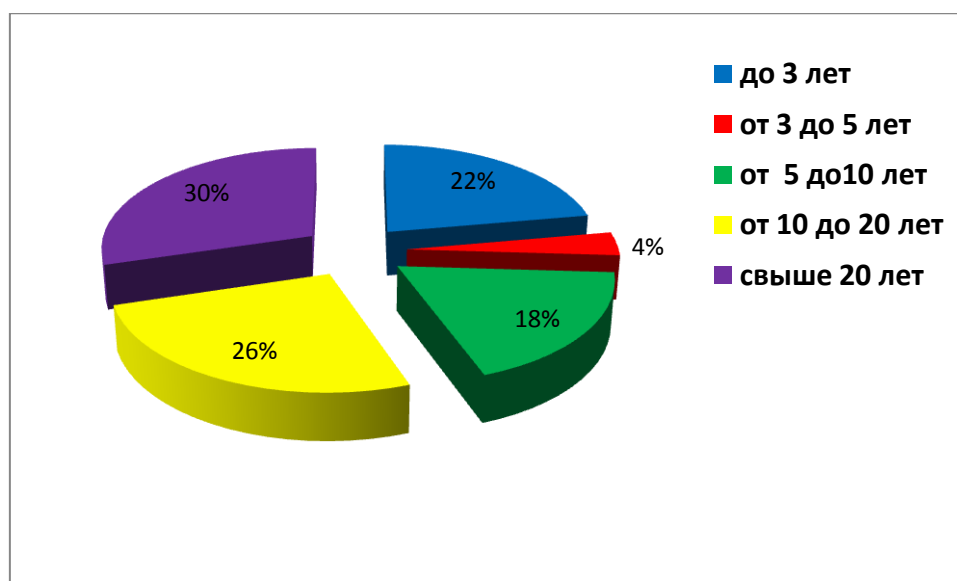
6. КАДРОВЫЙ ПОТЕНЦИАЛ

ДОУ укомплектовано кадрами полностью. Штатных единиц – 68.82 Педагогических кадров – 26 человек (22 воспитатель, 5 специалистов).

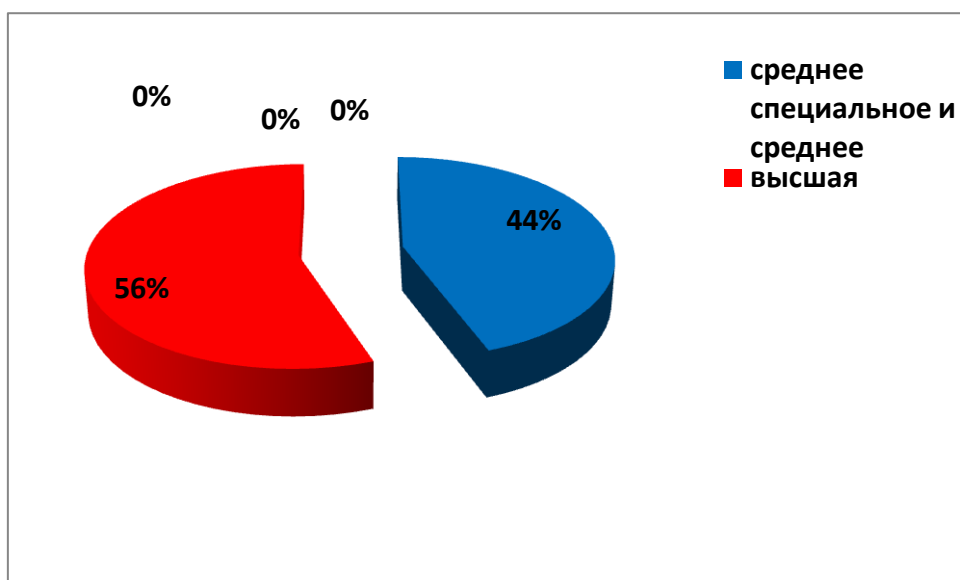
Распределение педагогических кадров по квалификационным категориям



Распределение педагогических кадров по стажу работы



Распределение педагогических кадров по образованию



В 2016 – 2017 учебном году 9 человек обучались на курсах повышения квалификации. Переподготовку прошли – 5 чел.

Воспитатели и специалисты ДОУ имели возможность повышать свою квалификацию на проводимых МО района и города, принимали участие в творческих группах района и методических мероприятиях:

- Консультации
- Открытые занятия
- Семинары
- Практикумы
- Педагогические советы
- Конференции

Работа с кадрами в 2016-2017 учебном году была направлена на оказание методической помощи педагогам ДОУ, повышение профессионализма, творческого потенциала, повышение педагогической культуры.

Педагоги ДОУ совершенствуют профессиональный уровень через разные формы самообразования, используют в работе проектную деятельность.

На курсах ИКТ обучились 6 чел. Владение педагогами информационно-коммуникативными технологиями дает возможность им активно использовать в своей работе мультимедийные презентации, электронные таблицы, возможности интернет-ресурсов, в том числе для повышения информированности общественности о деятельности ДОУ.

7. ФИНАНСОВЫЕ РЕСУРСЫ ДОУ И ИХ ИСПОЛЬЗОВАНИЕ

Показатели по поступлениям и выплатам учреждения из плана финансово-хозяйственной деятельности (по отдельным видам поступления) на 2016 год

Наименование отдельного показателя по виду поступления и соответствующих показателей по	Код показателя	Код вида расходов	Код по бюджетной классификации	План 2016	Факт 2016
1	2	3	4	5	6
Субсидии на финансовое обеспечение выполнения государственного задания (Субсидии бюджетным учреждениям – дошкольным образовательным учреждениям на финан-	1100		0701 0210020010 611		

совое обеспечение выполнения государственного задания)					
Выплаты, всего:	2000			38 522 100,00	38 522 100,00
в том числе:					
Заработная плата	2211	000	211	23 332 881,62	23 332 881,62
Прочие выплаты	2212	000	212	925,00	925,00
Начисления на выплаты по оплате труда	2213	000	213	6 681 352,88	6 681 352,88
Услуги связи	2221	000	221	59 230,26	59 230,26
Транспортные услуги	2222	000	222	0,00	0,00
Коммунальные услуги	2223	000	223	1 596 800,00	1 596 800,00
Работы, услуги по содержанию имущества	2225	000	225	2 402 998,81	2 402 998,81
Прочие работы, услуги	2226	000	226	630 366,59	630 366,59
Прочие расходы	2290	000	290	14 194,84	14 194,84
Увеличение стоимости основных средств	2310	000	310	180 250,00	180 250,00
Увеличение стоимости материальных запасов	2340	000	340	3 623 100,00	3 623 100,00
Субсидии на финансовое обеспечение выполнения государственного задания (Расходы на выплату компенсации части родительской платы за содержание ребенка в государственных и муниципальных образовательных учреждениях, реализующих общеобразовательную программу)	1100		1004 0330040990 611		
Выплаты, всего:	2000			331 200,00	331 200,00
в том числе:					
Увеличение стоимости материальных запасов	2340	000	340	331 200,00	331 200,00
Поступления от оказания услуг (выполнения работ), осуществляемых на платной основе), всего	1500		0701		
Выплаты, всего:	2000			325 838,87	325 838,87
в том числе:					
Заработная плата	2211	000	211	238 504,76	238 504,76
Начисления на выплаты по оплате труда	2213	000	213	65 834,11	65 834,11
Коммунальные услуги	2223	000	223	21 500,00	21 500,00
Увеличение стоимости основных средств	2310	000	310	0,00	0,00
Увеличение стоимости материальных запасов	2340	000	340	0,00	0,00
Поступления от родительской платы	1501		0701		
Выплаты, всего:	2000			900 000,00	900 000,00
в том числе:					
Увеличение стоимости материальных запасов	2340	000	340	900 000,00	900 000,00
Субсидии на иные цели (Расходы на подготовку, переподготовку и повышение квалификации кадров)	1200		0705 0260020620 612		
Выплаты, всего:	2000			93 708,26	93 708,26
в том числе:					
Начисления на выплаты по оплате труда	2213		213	18 783,77	18 783,77
Прочие работы, услуги	2226	244	226	6 119,49	6 119,49
Пособия по социальной помощи населению	2262	000	262	68 805,00	68 805,00

8. ЗАКЛЮЧЕНИЕ. ПЕРСПЕКТИВЫ И ПЛАНЫ РАЗВИТИЯ.

Таким образом, образовательное пространство ДОО характеризуется:

- обновляющимся молодым педагогическим составом с высоким потенциалом развития;
- систематическим повышением квалификации педагогов в использовании информационных технологий;
- наличием условий для творческого развития и самореализации дошкольников и педагогов;
- активным участием педагогического коллектива в конкурсном движении, участием в инновационной деятельности;
- наличием связи дошкольного образовательного учреждения с образовательными, культурными учреждениями района и города.

Перспективы и планы развития:

- Снизить показатели по заболеваемости;
- Увеличить охват детей дополнительными услугами ДОО за счет детей, не посещающих ДОО;
- Обеспечить возможность участия в новых моделях системы повышения квалификации (дистанционной, сетевой) педагогических кадров ДОО;
- Создать условия для развития информационной культуры педагогов, готовых решать новые педагогические задачи с опорой на информационно-коммуникативные технологии;
- Повысить уровень профессионализма молодых педагогических работников ДОО
- Расширить спектр социальных партнеров и повысить качество данной работы;
- Расширить формы взаимодействия со школой с целью обеспечения преемственности основных образовательных программ дошкольного и начального общего образования.
- Продолжить сотрудничество с родительской аудиторией через вовлечение их в образовательный процесс, использование активных форм просветительской деятельности (ИКТ, сайт ДОО, групп);
- Повысить включенность родителей воспитанников в оценку качества деятельности ДОО;
- Улучшить материальную базу ДОО за счет приобретения необходимого оборудования и благоустройства территории ДОО.