

## **ОТЧЕТ О РЕЗУЛЬТАТАХ САМООБСЛЕДОВАНИЯ**

**Государственного бюджетного  
дошкольного образовательного  
учреждения  
детского сада № 35  
комбинированного вида  
Колпинского района Санкт-Петербурга  
за 2016 – 2017 учебный год**

**Отчет о результатах самообследования  
предоставляется в целях  
реализации Приказа Министерства  
образования и науки  
Российской Федерации от 14 июня 2013 г.  
№ 462 "Об утверждении  
порядка проведения самообследования  
образовательной организацией"**

**Родионова Наталья Владимировна,  
заведующий  
Федорова Татьяна Анатольевна,  
зам. зав. по УВР  
01.08.2017**

## АНАЛИТИЧЕСКАЯ ЧАСТЬ

### I. ОБЩАЯ ХАРАКТЕРИСТИКА ОБРАЗОВАТЕЛЬНОГО УЧРЕЖДЕНИЯ.

Государственное бюджетное дошкольное образовательное учреждение детский сад № 35 комбинированного вида Колпинского района Санкт-Петербурга введен в эксплуатацию в январе 1964 года.

ГБДОУ детский сад № 35 Колпинского района СПб осуществляет свою деятельность в соответствии с Законом Российской Федерации 273-ФЗ от 29 декабря 2012г. «Об образовании в РФ», а так же следующими нормативно-правовыми и локальными документами:

- Федеральным законом «Об основных гарантиях прав ребёнка Российской Федерации».
- Конвенцией ООН о правах ребёнка.
- Приказом от 30.08.2013 №1014 «Об утверждении Порядка организации и осуществления образовательной деятельности по основным общеобразовательным программам – образовательным программам дошкольного образования».
- Санитарно-эпидемиологическими правилами и нормативами СанПиН 2.4.1.3049-13.
- Федеральным государственным образовательным стандартом дошкольного образования.
- Уставом Государственного бюджетного дошкольного образовательного учреждения детский сад № 35 комбинированного вида Колпинского района Санкт-Петербурга.

В 2016-2017 уч. году детский сад посещало 246 воспитанника в возрасте от 1.5 до 7 лет. Количество групп - 12.

Из них:

Группа раннего возраста (для детей от 1.5 до 2 лет) – 1

Группа раннего возраста (для детей от 2 до 3 лет) - 1

Группа кратковременного пребывания общеразвивающей направленности (для детей от 1.5 до 2 лет) – 1

Группы общеразвивающей направленности (для детей от 3 до 7 лет) – 9

Группы оздоровительной направленности (для детей от 4 до 7 лет) - 5

Режим работы детского сада:

5-дневная рабочая неделя с выходными днями (суббота, воскресенье).

Группа с 12 часовым пребыванием детей работает с 7.00 до 19.00

ГКП с 3,5 часовым пребыванием детей работает с 9.00 до 12.30

### Контингент воспитанников дошкольного образовательного учреждения

Общая численность воспитанников за 3 учебных года	
2015	257
2016	246
2017	253

Социальный состав семей воспитанников	
Общее количество семей	232 (246)
из них:	
полных	224
неполных	8
многодетных	10
проблемных	3
опекунство	0
Сохранение контингента воспитанников	
Год выпуска	2016 - 2017
Зачислено в сентябре 2016	53
Выпущено в школу в августе 2017	37
Выбыло по медицинским показаниям	1 (по зрению)
Выбыло по семейным обстоятельствам	25
Выбыло по другим причинам	0

ДОУ № 35 обеспечивает воспитание, обучение и развитие, а также присмотр, уход и оздоровление детей дошкольного возраста.

Основными целями и задачами ДОУ № 35 являются:

- охрана жизни и укрепление физического и психического здоровья детей;
- обеспечение разностороннего развития детей;
- воспитание с учетом возрастных категорий детей гражданственности, уважения к правам и свободам человека, любви к окружающей природе, Родине, семье;
- осуществление необходимой коррекции недостатков в физическом и (или) психическом развитии детей;
- взаимодействие с семьями детей для обеспечения полноценного развития детей;
- оказание консультативной и методической помощи родителям (законным представителям) по вопросам воспитания, обучения и развития детей.

Вывод: Государственное бюджетное дошкольное образовательное учреждение детский сад № 35 комбинированного вида функционирует в соответствии с нормативными документами в сфере образования Российской Федерации, а также уставными документами ДОУ.

## **II. СТРУКТУРА УПРАВЛЕНИЯ ОБРАЗОВАТЕЛЬНЫМ УЧРЕЖДЕНИЕМ**

### **1. Нормативно-правовое обеспечение управления ДОУ**

Управление Государственным бюджетным дошкольным образовательным учреждением детский сад № 35 комбинированного вида Колпинского района Санкт-Петербурга (далее – ДОУ) осуществляется в соответствии с Законом Российской Федерации «Об образовании в РФ», а так же следующими локальными документами:

- Договором между ГБДОУ детским садом № 35 Колпинского района СПб и родителями (законными представителями) воспитанников.
- Трудовыми договорами между администрацией и работниками.
- Локальными актами.
- Штатным расписанием.
- Документами по делопроизводству Учреждения.
- Приказами заведующего ГБДОУ.
- Должностными инструкциями, определяющие обязанности работников ДОУ.
- Правилами внутреннего трудового распорядка ДОУ.
- Инструкциями по организации охраны жизни и здоровья детей в ДОУ.
- Положением о Совете родителей.
- Положением о Педагогическом совете.
- Положением о работе ПМПк.
- Положением о творческой группе.
- Положением об административно-хозяйственном контроле.
- Положением об оплате труда работников ГБДОУ. Расписанием занятий, учебной нагрузкой.
- Циклограммами деятельности педагогов, иными локальными актами ДОУ.

В течение учебного года продолжается работа по созданию и обогащению нормативно - информационного обеспечения управления. Используются унифицированные формы оформления приказов. Управление осуществляется на аналитическом уровне.

### **2. Формы и структура управления**

2.1. Структурно - функциональная модель управления ГБДОУ детского сада № 35 Колпинского района СПб.

Управление ДОУ осуществляется в соответствии с Законом РФ «Об образовании в РФ» на основе принципов единоначалия и самоуправления. Руководство деятельностью ДОУ осуществляется заведующим ДОУ, который осуществляет непосредственное руководство детским садом и несет ответственность за деятельность учреждения. В управлении учреждением принимают участие Учредитель - Администрация Колпинского района.

Формами коллегиального управления детским садом являются:

- Совет ДОУ;
- педагогический совет

#### Совет ДОУ

Общее руководство ДОУ № 35 осуществляет Совет, в который входят работники ДОУ № 35 и представители родителей (законных представителей) детей ДОУ № 35

К компетенции Совета ДОУ № 35 относится:

- решение вопросов материально-технического обеспечения и оснащения образовательного процесса;
- привлечение для осуществления уставной деятельности ДООУ № 35 дополнительных источников финансирования и материальных средств;
- утверждение и представление Администрации и общественности ежегодного отчета о поступлении и расходовании средств;
- разработка и принятие Устава ДООУ № 35, изменений и дополнений к нему;
- разработка и принятие Правил внутреннего трудового распорядка ДООУ № 35 и иных локальных актов;
- контроль за использованием целевых взносов и добровольных пожертвований юридических и физических лиц на нужды ДООУ № 35
- контроль за работой подразделений общественного питания и медицинских учреждений в целях охраны и укрепления здоровья детей и работников ДООУ № 35
- регулирование в ДООУ № 35 разрешенной законом деятельности общественных ( в том числе молодежных) организаций

### Педагогический совет

Общее руководство образовательным процессом в ДООУ № 35 осуществляет Педагогический Совет. В Педсовет входят все педагогические работники, состоящие в трудовых отношениях с ДООУ № 35 (в том числе работающие по совместительству и на условиях почасовой оплаты). В Педсовет также входят заведующий ДООУ № 35 и его заместители.

К компетенции Педсовета относятся:

- организация и совершенствование методического обеспечения образовательного процесса;
- утверждение учебных планов и образовательных программ;
- осуществление образовательного процесса в соответствии с настоящим Уставом и полученной лицензией
- разработка локальных актов ДООУ № 35
- содействие деятельности педагогических организаций и методических объединений.

### III. УСЛОВИЯ ОСУЩЕСТВЛЕНИЯ ОБРАЗОВАТЕЛЬНОГО ПРОЦЕССА

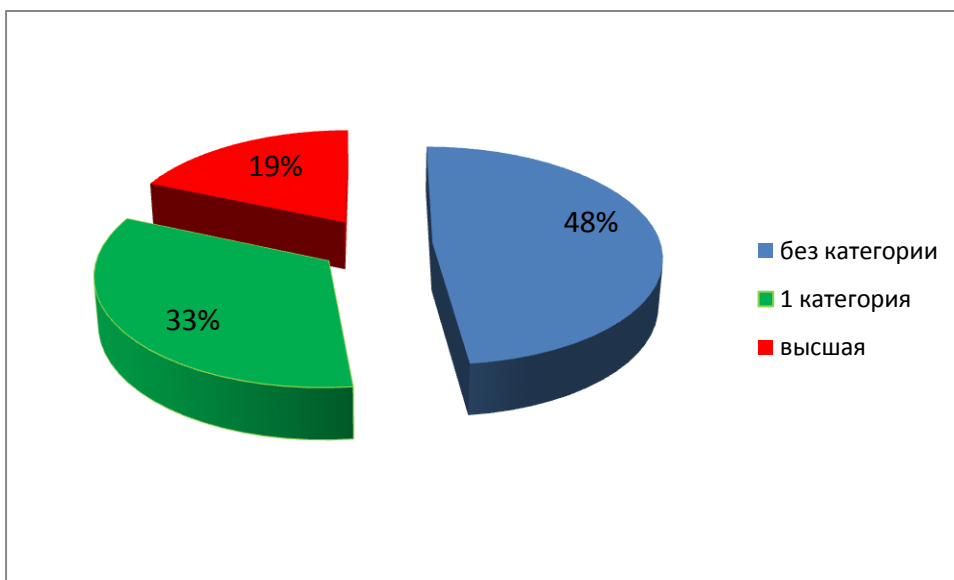
#### КАДРОВЫЕ УСЛОВИЯ

ДОУ укомплектовано кадрами полностью.

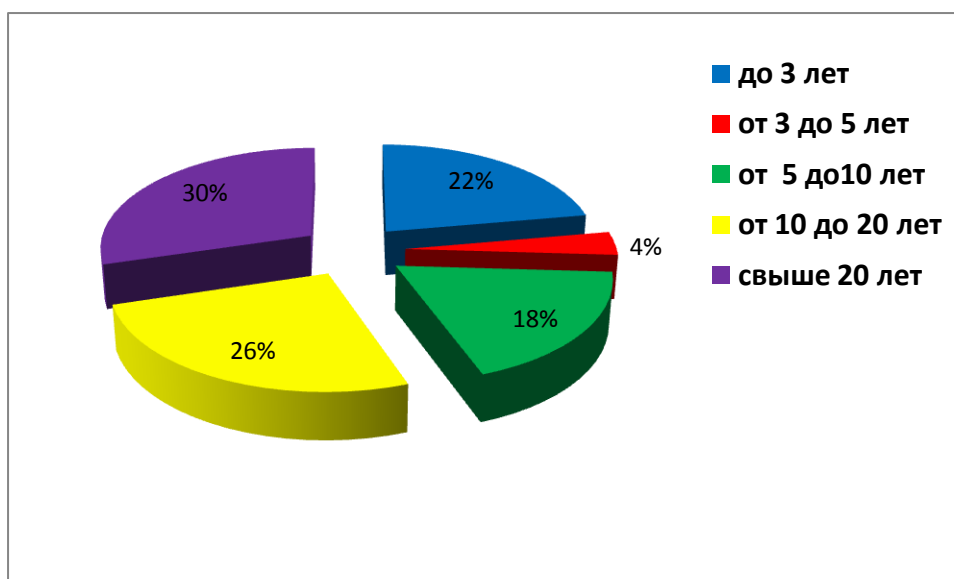
Штатных единиц – 69

Педагогических кадров – 27 человек (22 воспитателей, 5- специалистов)

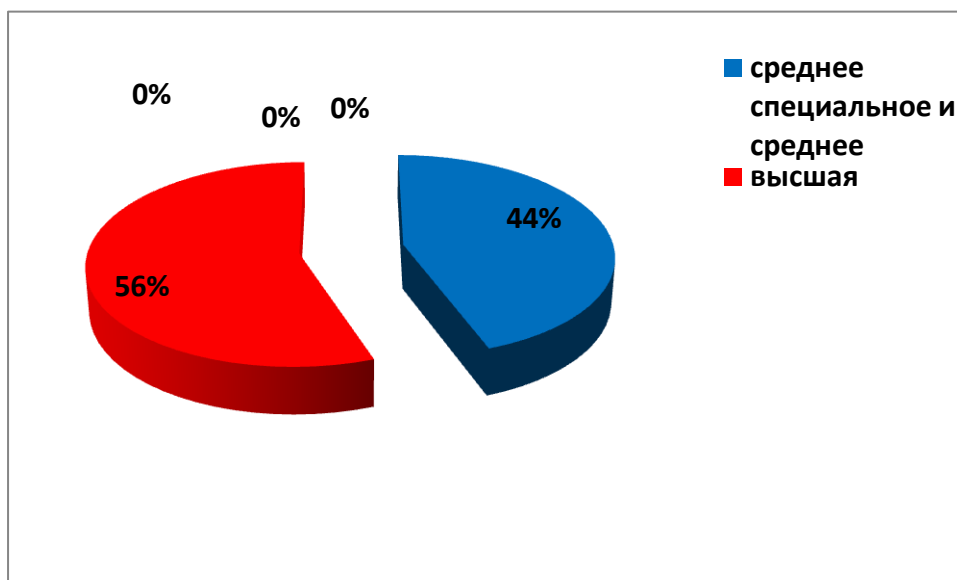
#### Распределение педагогических кадров по квалификационным категориям



#### Распределение педагогических кадров по стажу работы



## Распределение педагогических кадров по образованию



В 2016 – 2017 учебном году 9 человек обучались на курсах повышения квалификации. Переподготовку прошли – 5 чел.

Воспитатели и специалисты ДОУ имели возможность повышать свою квалификацию на проводимых МО района и города, принимали участие в творческих группах района и методических мероприятиях:

- Консультации
- Открытые занятия
- Семинары
- Практикумы
- Педагогические советы
- Конференции

Работа с кадрами в 2016-2017 учебном году была направлена на оказание методической помощи педагогам ДОУ, повышение профессионализма, творческого потенциала, повышение педагогической культуры.

Педагоги ДОУ совершенствуют профессиональный уровень через разные формы самообразования, используют в работе проектную деятельность.

На курсах ИКТ обучились 6 чел. Владение педагогами информационно-коммуникативными технологиями дает возможность им активно использовать в своей работе мультимедийные презентации, электронные таблицы, возможности интернет-ресурсов, в том числе для повышения информированности общественности о деятельности ДОУ.

## МАТЕРИАЛЬНО-ТЕХНИЧЕСКИЕ УСЛОВИЯ.

В ДОУ № 35 созданы условия для организации и осуществления образовательной, физкультурно-оздоровительной. Имеются необходимые кабинеты и помещения:

<i>Образовательная деятельность</i>	<i>Физкультурно-оздоровительная работа</i>
Развивающая среда групп	Физкультурный зал
Музыкальный зал	Кабинет БОС
Изо студия	Тренажерно-информационная система «ТИСА»
Кабинет логопеда	Галокамера
Интерактивная комната	Тренажерный зал
	Музей мяча

С целью использования информационно-коммуникативных технологий и более эффективного наглядного сопровождения образовательной деятельности, в ГБДОУ № 35 используются следующие технические средства (ТСО):

<i>№/п</i>	<i>Перечень ТСО</i>	<i>Кол-во</i>
1	ноутбук	11
2	Мультимедийный проектор	3
3	Магнитофон, муз центр	17
4	телевизор	4
5	Экран для мультимедиа	3
6	Интерактивный стол	2
7	Интерактивная доска	2
8	Интерактивная песочница	1

Все кабинеты эстетично оформлены. При создании образовательной среды учитываются возрастные, индивидуальные особенности детей каждой возрастной группы. Содержание предметно-развивающей среды групп обновляется и пополняется современным игровым и развивающим оборудованием и материалами.



#### **IV. ОБРАЗОВАТЕЛЬНАЯ РАБОТА ДООУ**

Педагогический процесс в ДООУ осуществляется согласно «Образовательной программы дошкольного образования Государственного бюджетного дошкольного образовательного учреждения детского сада № 35 комбинированного вида Колпинского района Санкт-Петербурга»

Педагоги ГБДОУ № 35 имеют разработанные рабочие программы.

В ДООУ используются Программы дополнительного образования детей:

- «Хореография для малышей» (для детей от 3 до 7 лет)
- «Волшебная кисточка» (для детей от 3 до 7 лет)
- «Будь здоров» для детей не оздоровительных групп и родителей
- «Знайка» познавательные-развивающие занятия с использованием интерактивного стола Aktiv Table «Прометей» (для детей от 5 до 7 лет)
- «Азбука футбола» (для детей от 3 до 7 лет)
- «Я – музыкант» Обучение игре на фортепиано и аккордеоне. Эстрадное пение (для детей от 5 до 7 лет)
- «Твой праздник» (разработанные сценарии для организации и проведение дня рождения)
- «Мир глазами ребенка» (практические занятия)

В ДООУ функционируют группы оздоровительной направленности.

Цель работы оздоровительных групп: сохранение и укрепление здоровья детей

Основные задачи:

- Укрепление здоровья детей, используя в работе профилактические и оздоровительные мероприятия, технологии.
- Поддержка здоровья воспитанников, имеющих показания врачей – специалистов (ЧДБ, ЛОР органов, нарушения ОДА)
- Формирование положительное отношение к здоровому образу жизни

#### ***Оздоровительные и профилактические мероприятия, используемые в ДООУ:***

- Соблюдение теплового режима (проветривание по графику)
- Соблюдение санитарного состояния в группах (ежедневно)
- Облегченная одежда детей в группах
- Ионизация, кварцевание, бактерицизация увлажнение воздуха (ежедневно)
- Ежедневная 2х разовая прогулка.
- Обследование детей специалистами ДООУ (сентябрь, декабрь, май)
- Утренняя гимнастика (ежедневно)
- Физкультурные минутки, динамичные паузы (ежедневно)
- Бодрящая гимнастика, гимнастика пробуждения, профилактическая гимнастика в сочетании с воздушными ваннами после дневного сна.
- Дневной сон без маек. Сон с доступом свежего воздуха (старшие и подгот. группы).
- Физкультурные занятия на свежем воздухе (1 раз в неделю)
- Тренажеры
- Пешеходные прогулки, сезонные походы
- Зрительная гимнастика
- Дыхательная гимнастика
- Пальчиковая гимнастика
- Точечный массаж, самомассаж
- «Тропа здоровья» (босохождение)

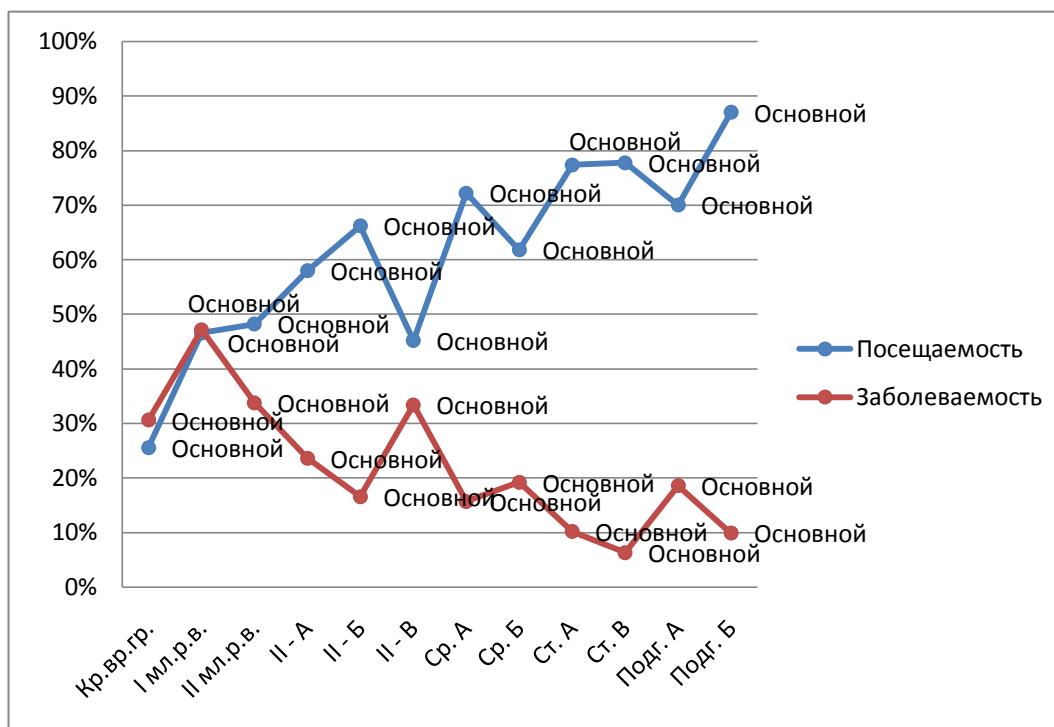
**По расписанию в оздоровительных группах:**

- Галокамера (соляная пещера)
- БОС (биологическая обратная связь)
- АФК (адаптивная физическая культура)
- ТИСА (тренажерно-информационная система)

**Фитотерапия по следующим направлениям:**

1. Кислородные коктейли с отварами трав (1 курс в месяц с перерывом 10 дней)
2. Групповые аэрофитоингаляции чесноком

**Анализ-сравнение посещаемости и заболеваемости в группах в период январь-май 2017 г.**



## ***Исследовательская деятельность***

С 2015 года ГБДОУ детский сад № 35 Колпинского района СПб начал работу над исследовательским проектом.

### **ТЕМА ПРОЕКТА: «МИР ГЛАЗАМИ РЕБЕНКА»**

**Актуальность** исследовательского проекта «Мир глазами ребенка» в условиях ФГОС ДО объясняется тем, что проблема «Я» становится в наши дни во все большей степени одной из наиболее актуальных. Она прочно связана с потребностью определения степени важности человека, его способности и возможности решать задачи современности, с проблемами ценностей современного человека, и наконец, определения последним себя как части социума. Приобщение ребенка к социальному миру, построение отношений с другими людьми, по мнению большинства психологов, начинается с формирования представлений о себе.

Основными проблемами ребенка, которые призван решить проект, в соответствии с нормами ФГОС ДО являются:

- формирование здоровой самооценки ребенка;
- развитие инициативности и самостоятельности ребенка в специфичных для них видах деятельности;
- сформированные навыки сотрудничества со взрослыми и сверстниками, основанными на доброжелательном отношении и уважении к себе и друг другу;
- развитие эмоционально-чувственной сферы ребенка;
- представление о собственном образе «Я»;
- социализация личности ребенка;
- развитие навыков коммуникации и культуры межличностного взаимодействия с родителями, педагогами и сверстниками.

### **Цель, задачи исследовательского проекта:**

**Цель:** Формирование положительной «Я-концепции» у ребенка.

**Задачи:**

1. Развитие и укрепление осознанного родительства в семье.
2. Формирование у педагогов и родителей основных компетенций, необходимых для создания социальной ситуации развития воспитанников, соответствующей специфике дошкольного возраста.
3. Разработка модели воспитания целостной личности.
4. Разработка психолого-педагогических рекомендаций для родителей и педагогов
5. Обеспечение психолого-педагогического сопровождения родителей воспитанников ДОУ
6. Организация мероприятий, направленных на физическое развитие и оздоровление воспитанников ДОУ

## Эффективность проводимой образовательной работы

### Достижения воспитанников ГБДОУ № 35

№ п/п	Название	Уровень	Результат	Участники
1	Конкурс спортивного танца «Грация. Движение. Здоровье» Спортивный танец «Полосатые коняшки»	Районный	Диплом I степени	Подготовительная группа
2	Конкурс хореографического искусства «Волна успеха. Танцевальная весна»	международный	Диплом I степени	Подготовительная группа
3	Конкурс чтецов среди воспитанников дошкольных образовательных учреждений Колпинского района	Районный	1 место Грамота	Воспитанница старшей группы А
4	Финальный тур III городского конкурса чтецов среди дошкольников «Разукрасим мир стихами» Санкт - Петербургское отделение Союза писателей России	Городской	Участник	Воспитанница старшей группы А
5	Спортивные соревнования «Весенняя капель»	Районный	Участники	Подготовительная группа
6	Фестиваль детского творчества «Шире круг» (танцевальное творчество) Танец «Лебедушки»	Районный	Участники	Подготовительная группа
7	Фестиваль детского творчества «Шире круг» (песенное творчество) Песня «Веснушки»	Районный	Участник	Воспитанница средней группы
5	Спортивные соревнования «Мы - спортивная семья: папа, мама, я»	Районный	Участники	Семья воспитанницы старшей группы
6	Выставка детских рисунков СПб ГБУ «ЦБС Колпинского района «День кита»	Районный	Участники	Средние, старшие, подготовительные группы

## Достижения педагогов ГБДОУ № 35

### Участие в конкурсах различного уровня

№ п/п	Название конкурса	Уровень	Результат	Участники
1	Конкурс фоторепортажей	Районный	Участники	Инструктор ФК
2	Фестиваль творческий педагог «Педагогическая весна» Номинация «Инструментальное творчество»	Районный	Участник	Музыкальный руководитель
2	Фестиваль творческий педагог «Педагогическая весна» «Танцевальное творчество»	Районный	Участники	2 воспитателя
3	Конкурс КВН среди молодых педагогов ДОУ	Городской	III место	воспитатель

### Участие в мероприятиях различного уровня

№ п/п	Название	Уровень	Участники
1	VIII Всероссийская конференция с международным участием «Информационные технологии для новой школы» (СПбЦОКОиИТ) «Использование ИКТ в работе учителя-логопеда в условиях ФГОС ДО»	Всероссийский Выступление Сертификат	учитель-логопед
2	АППО, Семинар «Реализация ФГОС ДО в практике работы ДОУ: проблемы и перспективы»	Городской Доклад (презентация) «Технология фасилитации на родительских собраниях в ДОУ, как форма реализации ФГОС» Сертификат	воспитатель
3	«Педагоги России: Инновации в образовании»	Участники	10 педагогов
4	V I Межрегиональная научно-практическая конференция: «На пути к школе здоровья: Формирование экологической культуры, культуры здорового и безопасного образа жизни»	Выступление Доклад (презентация) «Современные здоровьесберегающие и здоровьесозидающие технологии в педагогическом процессе ДОУ» Сертификат	2 инструктора по ФК
5	V I Межрегиональная научно-практическая конференция: «На пути к школе здоровья: Формирование экологической культуры, культуры здорового и безопасного образа жизни»	Участники	2 воспитателя

6	АППО Психолого-педагогическое образование родителей в контексте воспитания положительной Я-концепции у детей дошкольного возраста	Городской Выступление	Заведующий ГБДОУ, методист
7	АППО Тематический семинар «Поддержка детской инициативы»	Городской. Выступление Тема: «РППС как одно из условий поддержки детской инициативы»	воспитатель

## V. ВЗАИМОДЕЙСТВИЕ С СОЦИАЛЬНЫМИ ПАРТНЕРАМИ

Организации	Содержание работы	Формы взаимодействия
Информационно-методический центр Колпинского района Санкт-Петербурга	<p>Информационно-методическое сопровождение образовательного процесса.</p> <p>Расширение профессиональных компетенций в области педагогической и культурно-просветительской деятельности: информационно-коммуникативной, правовой, проектировочной и др. Развитие теоретической, практической, индивидуальной и социальной готовности педагогов к реализации ФГОС ДО.</p> <p>Обобщение и распространение передового педагогического опыта работы воспитателей и специалистов ДОУ.</p>	<p>Методические объединения.</p> <p>Семинары.</p> <p>Круглые столы.</p> <p>Конференции.</p> <p>Конкурсы.</p> <p>Мастер-классы.</p> <p>Информационные ресурсы Internet-сети.</p> <p>Курсы повышения</p>
Детская библиотека	Поддержка у детей читательских интересов.	Мастер-классы, викторины, беседы
ГБОУ СОШ № 420	Преемственность дошкольного и школьного образования	Экскурсии
ДТДиМ	<ul style="list-style-type: none"> <li>• «Колпинская слободка, предметный мир сказки» (народное творчество)</li> <li>• «Сувенир» (худож.-эстетическое развитие)</li> </ul>	Творческие мастерские
Музей Ижорского завода	Патриотическое воспитание	Экскурсии
Пожарная часть	Формирование основ безопасности	Экскурсии
Детская поликлиника № 71	Медицинское сопровождение деятельности ГБДОУ № 35	Диспансерные осмотры, конкурсы
СОК «Ижорец»	Воспитание у детей любви к физкультуре и спорту, выявление физически-одаренных детей	Спортивные соревнования
Центр психолого-педагогической коррекции и реабилитации	Психолого-педагогическое сопровождение детей	Помощь родителям и педагогам в психолого-педагогической коррекции

## VI. ОРГАНИЗАЦИЯ ПИТАНИЯ. ОБЕСПЕЧЕНИЕ БЕЗОПАСНОСТИ

### Организация питания.

В ДООУ организовано 4-х разовое питание на основе десятидневного меню, разработанного Управлением социального питания Правительства Санкт-Петербурга. В меню представлены разнообразные блюда, исключены их повторы. При составлении меню соблюдаются требования нормативов калорийности питания. Постоянно проводится витаминизация третьего блюда.

При поставке продуктов строго отслеживается наличие сертификатов качества.

Контроль за организацией питания осуществляется заведующим ДООУ, заместителем заведующего по АХР, врачом.

В ДООУ имеется вся необходимая документация по организации детского питания. На пищеблоке имеется бракеражный журнал, журнал здоровья. Ежедневно составляется меню-раскладка.

ДООУ посещают дети с пищевой аллергией. Для этих ребят созданы необходимые условия для пребывания в детском саду, индивидуальный подход по организации питания.

### Обеспечение безопасности

Безопасность в ДООУ определяется путем выполнения мероприятий, обеспечивающих:

- пожарную безопасность;
- антитеррористическую безопасность;
- выполнение санитарно-гигиенических требований;
- охрану труда

Пожарная безопасность	Антитеррористическая безопасность	Выполнение СанПиН	Охрана труда
Работоспособное состояние первичных средств пожаротушения: огнетушители, пожарные краны и пр	Тревожная кнопка вызова милиции, домофоны, видеонаблюдение, вахтер. Разработан и введен в действие приказ об организации охраны пропускного и внутриобъектного режима работы в здании и на территории детского сада	Выполнение требований СанПин 2.4.1.3049-13	Создание и обеспечение безопасных условий труда, сохранение жизни и здоровья воспитанников и работников, создание оптимального режима труда, специальная оценка условий труда



## **VII. ОСНОВНЫЕ НАПРАВЛЕНИЯ БЛИЖАЙШЕГО РАЗВИТИЯ ДОУ**

ГБДОУ № 35 определяет для себя следующие направления деятельности и задачи:

1. Проведение мероприятий, направленных на укрепление здоровья дошкольников.
2. Оптимизация образовательной работы, обеспечивающей всестороннее развитие ребёнка.
3. Совершенствование форм работы с семьей и другими социальными институтами.
4. Своевременное реагирование на нормативные изменения государственной образовательной политики.
5. Проявление активности и представления опыта работы детского сада через участие в конкурсах, семинарах различного уровня, размещение информации о деятельности детского сада на сайте учреждения.
6. Повысить включенность родителей воспитанников в оценку качества деятельности ГБДОУ № 35

**РЕЗУЛЬТАТЫ АНАЛИЗА ПОКАЗАТЕЛЕЙ ДЕЯТЕЛЬНОСТИ ДОШКОЛЬНОЙ ОБРАЗОВАТЕЛЬНОЙ ОРГАНИЗАЦИИ,  
ПОДЛЕЖАЩЕЙ САМООБСЛЕДОВАНИЮ**

<b>№ п/п</b>	<b>Показатели</b>	<b>Единица измерения</b>
1	Образовательная деятельность	
1.1	Общая численность воспитанников, осваивающих образовательную программу дошкольного образования, в том числе:	246
1.1.1	В режиме полного дня (8-12 часов)	231
1.1.2	В режиме кратковременного пребывания (3-5 часов)	15
1.1.3	В семейной дошкольной группе	0 человек
1.1.4	В форме семейного образования с психолого-педагогическим сопровождением на базе дошкольной образовательной организации	0 человек
1.2	Общая численность воспитанников в возрасте до 3 лет	60
1.3	Общая численность воспитанников в возрасте от 3 до 8 лет	186
1.4	Численность/удельный вес численности воспитанников в общей численности воспитанников, получающих услуги присмотра и ухода:	246/100%
1.4.1	В режиме полного дня (8-12 часов)	231/93.9%
1.4.2	В режиме продленного дня (12-14 часов)	0 человек
1.4.3	В режиме круглосуточного пребывания	0 человек
1.5	Численность/удельный вес численности воспитанников с ограниченными возможностями здоровья в общей численности воспитанников, получающих услуги:	0 человек
1.5.1	По коррекции недостатков в физическом и (или) психическом развитии	0 человек
1.5.2	По освоению образовательной программы дошкольного образования	0 человек
1.5.3	По присмотру и уходу	0 человек
1.6	Средний показатель пропущенных дней при посещении дошкольной образовательной организации по болезни на одного воспитанника	14
1.7	Общая численность педагогических работников, в том числе:	27 человек
1.7.1	Численность/удельный вес численности педагогических работников, имеющих высшее образование	15 человек/56 %
1.7.2	Численность/удельный вес численности педагогических работников, имеющих высшее образование педагогической направленности (профиля)	13 человек/48.1%
1.7.3	Численность/удельный вес численности педагогических работников, имеющих среднее профессиональное образование	12 человек/44.4%
1.7.4	Численность/удельный вес численности педагогических работников, имеющих среднее профессиональное образование	11 человек/40.7%

	образование педагогической направленности (профиля)	
1.8	Численность/удельный вес численности педагогических работников, которым по результатам аттестации присвоена квалификационная категория, в общей численности педагогических работников, в том числе:	14 человек/51.8%
1.8.1	Высшая	5 человек/18.5%
1.8.2	Первая	9 человек/33.3%
1.9	Численность/удельный вес численности педагогических работников в общей численности педагогических работников, педагогический стаж работы которых составляет:	
1.9.1	До 5 лет	7 человек/26%
1.9.2	Свыше 30 лет	6 человек/22.2%
1.10	Численность/удельный вес численности педагогических работников в общей численности педагогических работников в возрасте до 30 лет	2 человека/7.4%
1.11	Численность/удельный вес численности педагогических работников в общей численности педагогических работников в возрасте от 55 лет	6 человек/22.2%
1.12	Численность/удельный вес численности педагогических и административно-хозяйственных работников, прошедших за последние 5 лет повышение квалификации/профессиональную переподготовку по профилю педагогической деятельности или иной осуществляемой в образовательной организации деятельности, в общей численности педагогических и административно-хозяйственных работников	28 человек/51.9%
1.13	Численность/удельный вес численности педагогических и административно-хозяйственных работников, прошедших повышение квалификации по применению в образовательном процессе федеральных государственных образовательных стандартов в общей численности педагогических и административно-хозяйственных работников	17 человек/31.5%
1.14	Соотношение “педагогический работник/воспитанник” в дошкольной образовательной организации	27/246
1.15	Наличие в образовательной организации следующих педагогических работников:	
1.15.1	Музыкального руководителя	да
1.15.2	Инструктора по физической культуре	да
1.15.3	Учителя-логопеда	да
1.15.4	Логопеда	нет
1.15.5	Учителя- дефектолога	нет
1.15.6	Педагога-психолога	нет
2	Инфраструктура	
2.1	Общая площадь помещений, в которых осуществляется образовательная деятельность, в расчете на одного воспитанника	2,5кв.м.

2.2	Площадь помещений для организации дополнительных видов деятельности воспитанников	232,9 кв.м
2.3	Наличие физкультурного зала	да
2.4	Наличие музыкального зала	да
2.5	Наличие прогулочных площадок, обеспечивающих физическую активность и разнообразную игровую деятельность воспитанников на прогулке	да