

Государственное бюджетное дошкольное образовательное учреждение
детский сад №35
Колпинского района Санкт-Петербурга

ПРИНЯТО
Педагогическим советом
Протокол № 1 от 29.08.2024



Рабочая программа
старшей группы компенсирующей направленности
для детей с тяжелыми нарушениями речи
на 2024– 2025 учебный год

Программу разработала:
учитель-логопед
Давыдова Т.Н.

Санкт-Петербург
2024

Содержание:

	Пояснительная записка	4
	ЦЕЛЕВОЙ РАЗДЕЛ ПРОГРАММЫ	6
1.1.	Цель и задачи	6
1.2.	Особые образовательные потребности детей и направления работы	7
1.3.	Принципы и подходы к организации профессиональной деятельности	7
1.4.	Этапы, сроки, механизмы реализации рабочей программы	9
1.5.	Ориентиры освоения образовательной программы	11
	СОДЕРЖАТЕЛЬНЫЙ РАЗДЕЛ	15
2.1.	Диагностическая работа	15
2.2.	Коррекционно-развивающая работа с детьми	16
2.2.1.	Комплексирование программ	16
2.2.2.	Содержание коррекционно-развивающей работы	17
2.2.3.	Перспективное и календарное планирование	19
2.3.	Организационно-методическая работа	37
2.4.	Работа с педагогами	37
2.4.1.	План работы с педагогами	37
2.4.2.	Планирование содержания совместной образовательной деятельности с воспитателями и специалистами	39
2.5.	Работа с родителями	42
2.5.1.	Планирование задач и содержания	42
2.5.2.	Перспективное планирование взаимодействия с семьей	43
2.6.	Оснащение кабинета	44
2.7.	Повышение профессиональной квалификации	45
	ОРГАНИЗАЦИОННЫЙ РАЗДЕЛ	46
3.1.	Материально-технические условия: оснащение кабинета и документационное обеспечение	46
3.2.	Интерактивное сопровождение коррекционно-развивающей среды	53
3.3.	Организационные условия	53
3.3.1.	График работы учителя-логопеда	53
3.3.2.	График организации образовательного процесса	54
3.3.3.	Годовой план профессиональной деятельности	54
3.4.	Методическое обеспечение рабочей программы и образовательных областей	57
3.5.	Учебно-методические и организационно-методические условия	58

3.5.1.	Циклограмма рабочей недели	58
3.5.2.	Регламент реализации индивидуально–ориентированных коррекционных мероприятий. Лист занятости учителя-логопеда	59
3.6.	Описание вариативных форм, способов, методов и средств реализации рабочей программы	59
3.6.1.	Формы организации профессиональной деятельности	59
3.6.2.	Специальные методы и технологии организации образовательной деятельности	61
3.7.	Взаимодействие учителя-логопеда с другими специалистами	65
3.8.	Сотрудничество с семьей. Формы совместной образовательной деятельности с родителями	66
3.9.	Мониторинг индивидуального развития детей	71

Пояснительная записка.

В качестве нормативно-правового обоснования рабочей программы выступают:

- Федеральный закон от 24.11.1995 № 181-ФЗ «О социальной защите инвалидов в Российской Федерации»;
- Федеральный закон от 24.07.1998 № 124-ФЗ «Об основных гарантиях прав ребенка в Российской Федерации»;
- Приказ №1022 Министерства просвещения РФ от 24.11.2022 «Об утверждении федеральной адаптированной основной общеобразовательной программы – адаптированной образовательной программы дошкольного образования для обучающихся с ограниченными возможностями здоровья»;
- Приказ Министерства образования и науки Российской Федерации от 20.09.2013 № 1082 «Об утверждении Положения о психолого-медико-педагогической комиссии»;
- Распоряжение Минпросвещения России от 09.09.2019 N P-93 «Об утверждении примерного Положения о психолого-педагогическом консилиуме образовательной организации»;
- Письмо Министерства образования и науки Российской Федерации от 24.09.2009 № 06-1216 «О совершенствовании комплексной многопрофильной психолого-педагогической и медико-социально-правовой помощи обучающимся, воспитанникам»;
- Приказ Министерства образования и науки Российской Федерации от 17 октября 2013 г. №1155 «Об утверждении федерального государственного образовательного стандарта дошкольного образования»;
- Приказ Министерства просвещения Российской Федерации от 31.07.2020 № 373 «Об утверждении Порядка организации и осуществления образовательной деятельности по основным общеобразовательным программам - образовательным программам дошкольного образования»;
- Адаптированная образовательная программа дошкольного образования для обучающихся с тяжелыми нарушениями речи ,разработанная в соответствии с Федеральным государственным образовательным стандартом дошкольного образования и Федеральной адаптированной образовательной программой дошкольного образования для обучающихся с ТНР (одобрена решением от 31.08. 2023 г. Протокол № 47-А от 31.08.2023)
- Распоряжение Минпросвещения России от 06.08.2020 N P-75 «Об утверждении примерного Положения об оказании логопедической помощи в организациях, осуществляющих образовательную деятельность»;
- Постановление Главного государственного санитарного врача Российской Федерации от 28.09.2020 № 28 «Об утверждении санитарных правил СП 2.4. 3648-20 «Санитарно-эпидемиологические требования к организациям воспитания и обучения, отдыха и оздоровления детей и молодежи»;
- Постановление Главного государственного санитарного врача Российской Федерации от 28.01.2021 №2 «Об утверждении санитарных правил и норм СанПиН 1.2.3685-21 «Гигиенические нормативы и требования к обеспечению безопасности и (или) безвредности для человека факторов среды обитания»»;

- Приказ Минобрнауки России от 23.08.2018 №816 «Об утверждении Порядка применения организациями, осуществляющими образовательную деятельность, электронного обучения, дистанционных образовательных технологий при реализации образовательных программ»;
 - письмо Минобрнауки России от 15.03.2018 НТС-72807 «Об организации работы по СИПР»;
 - Приказ Минобрнауки России от 22.12.2014 N 1601 (ред. от 29.06.2016) «О продолжительности рабочего времени (нормах часов педагогической работы за ставку заработной платы) педагогических работников и о порядке определения учебной нагрузки педагогических работников, оговариваемой в трудовом договоре»;
 - Приказ Министерства образования и науки РФ от 11 мая 2016 г. № 536 «Об утверждении «Особенностей режима рабочего времени и времени отдыха педагогических и иных работников организаций, осуществляющих образовательную деятельность»»;
 - Проект Приказа Министерства труда и социальной защиты РФ "Об утверждении профессионального стандарта "Педагог-дефектолог" (подготовлен Минтрудом России 20.12.2022);
 - Постановление Правительства Российской Федерации от 8 августа 2013 г. № 678 «Об утверждении номенклатуры должностей педагогических работников организаций, осуществляющих образовательную деятельность, должностей руководителей образовательных организаций»;
 - Распоряжение Правительства Санкт-Петербурга от 04.04.2014 г. №1357-р «Об утверждении методических рекомендаций по организации вариативных форм психолого-педагогической и (или) коррекционно-развивающей помощи детям с ограниченными возможностями здоровья»
 - Концепция образования детей с ограниченными возможностями здоровья в образовательном пространстве Санкт-Петербурга № 1263-р от 05.05.2012
 - Устав ГБДОУ детский сад №35
 - Положение об организации образования воспитанников с ограниченными возможностями здоровья;
- Рабочая программа учителя-логопеда является обязательным педагогическим документом, обеспечивающим реализацию функций профессиональной деятельности и систему образовательной работы с детьми по реализации адаптированной образовательной программы дошкольного образования для детей дошкольного возраста с ТНР.

Функции рабочей программы, в соответствии со Стандартом профессиональной деятельности:

- Организация специальных условий образовательной среды и деятельности обучающихся с ОВЗ по усвоению содержания образования на разных уровнях образования
- Педагогическое сопровождение участников образовательных отношений по вопросам реализации особых образовательных потребностей обучающихся с ОВЗ, профилактики и коррекции нарушений развития
- Психолого-педагогическая помощь обучающимся с ОВЗ в их социальной адаптации и реабилитации

Трудовые действия учителя-логопеда, в соответствии со Стандартом профессиональной деятельности

- Разработка, корректировка, реализация содержания адаптированных образовательных программ, программ логопедической помощи на разных уровнях образования для обучающихся с ОВЗ
- Организация специальной образовательной среды для обучающихся с ОВЗ с учетом индивидуальных особых образовательных потребностей обучающихся, формы реализации адаптированных образовательных программ, программ коррекционно-развивающей помощи, в том числе с применением дистанционных образовательных технологий и электронного обучения
- Организация деятельности обучающихся с ОВЗ по освоению содержания адаптированных образовательных программ, программ коррекционно-развивающей помощи в формах и условиях, отвечающих их особым образовательным потребностям, в том числе с применением дистанционных образовательных технологий и электронного обучения
- Создание специальных, в том числе психолого-педагогических, условий включения обучающихся с ОВЗ в образовательный процесс с учетом их особых образовательных потребностей, особенностей здоровья
- Проведение коррекционно-развивающих занятий, уроков с обучающимися с ОВЗ, предусмотренных адаптированной образовательной программой, программой коррекционно-развивающей помощи
- Отбор и использование в организации коррекционно-развивающего обучения и воспитания обучающихся с ОВЗ программно-методических и учебно-дидактических материалов
- Контроль и оценка достижений обучающихся с ОВЗ с оформлением педагогической документации, отражающей результаты освоения адаптированной образовательной программы, программы коррекционно-развивающей помощи
- Сопровождение в образовательном процессе обучающихся с ОВЗ, проявивших выдающиеся способности в спорте, художественном творчестве
- Реализация воспитательной деятельности, направленной на формирование социально значимых личностных качеств и приобщение обучающихся с ОВЗ к ценностям, правилам и нормам поведения в обществе

При этом рабочая программа учителя-логопеда выступает инструментом индивидуализации содержания, методов и форм профессиональной деятельности.

1. ЦЕЛЕВОЙ РАЗДЕЛ ПРОГРАММЫ.

1.1. Цель и задачи

Цель рабочей программы – планирование (перспективное) коррекционной работы с учетом особенностей развития и возможностей каждого воспитанника дошкольного возраста, управление образовательным процессом по коррекции нарушений развития детей. Для детей с ТНР оно выражается в психолого-педагогической и коррекционно-развивающей поддержке

позитивной абилитации и социализации, развития личности детей дошкольного возраста и подготовке к общению и обучению в условиях школы.

При этом **направления работы** и группы задач коррекционно-развивающего воздействия соотносятся между собой:

1.2. Особые образовательные потребности детей и направления работы

Особые образовательные потребности определяются на основе Федеральной адаптированной образовательной программой дошкольного образования для обучающихся с ТНР.

В соответствии с направлениями профессиональной деятельности, определяются ориентиры развития, воспитания, обучения, обусловленные особыми образовательными потребностями детей с ТНР.

1.3. Принципы и подходы к организации профессиональной деятельности

Федеральная адаптированная образовательная программа дошкольного образования для обучающихся с ОВЗ определяет интегральные принципы работы специалиста коррекционного профиля:

- поддержка разнообразия детства;
- сохранение уникальности и самоценности детства как важного этапа в общем развитии человека;
- позитивная социализация ребенка;
- личностно-развивающий и гуманистический характер взаимодействия взрослых и родителей (законных представителей), педагогических и иных работников Организации и детей;
- содействие и сотрудничество детей и взрослых, признание ребенка полноценным участником (субъектом) образовательных отношений;
- сотрудничество Организации с семьей;
- возрастная адекватность образования. Этот принцип предполагает подбор педагогом содержания и методов дошкольного образования в соответствии с возрастными особенностями детей.

В соответствии с ФАОП также определяются **принципы профессиональной деятельности**: общие и специфические.

Специфические принципы, выбранные с учетом АООП дошкольного образования для детей с ТНР и комплексных программ развития, воспитания и обучения дошкольников.

При этом учитываются индивидуальные и возрастные особенности детей дошкольного возраста с ТНР.

Возрастные характеристики детей

Возраст	Возрастные особенности детей (обобщены на основе ООП «От рождения до школы» (2014))
5-6 лет (старшая группа)	Достижения этого возраста характеризуются распределением ролей в игровой деятельности; структурированием игрового пространства; дальнейшим развитием изобразительной деятельности, отличающейся высокой продуктивностью; применением в конструировании обобщенного способа обследования образца; усвоением обобщенных способов изображения предметов одинаковой формы. Восприятие в этом возрасте характеризуется анализом сложных форм объектов; развитие мышления сопровождается освоением мыслительных средств (схематизированные представления, комплексные представления, представления о цикличности изменений); развиваются умение обобщать, причинное мышление, воображение, произвольное внимание, речь, образ Я.

Психолого-педагогическая характеристика детей

Категория детей с особыми образовательными потребностями и ограниченными возможностями здоровья	Индивидуальные особенности группы детей с ОВЗ (на основе АООП «Диалог»)
Дети с тяжелыми нарушениями речи	<p>Вариативность проявлений недостатков речевой деятельности зависит от механизма речевого расстройства. Дети могут иметь различные уровни речевого развития (от полного отсутствия речевых средств общения до незначительных нарушений развития лексико-грамматической и фонетической сторон речи).</p> <p>Выделяют три уровня речевого развития дошкольников. Дети с первым уровнем речевого развития не владеют общеупотребительными средствами речевого общения. Дети произносят отдельные лепетные, общеупотребительные слова и звукоподражания, могут использовать невербальные средства общения (выразительную мимику, жесты, интонацию). У детей со вторым уровнем речевого развития имеются начатки общеупотребительной речи. Они пользуются при общении простой фразой или имеют аграмматичную, неразвернутую (упрощенную), структурно нарушенную фразовую речь. Их активный словарь состоит из существительных, реже встречаются глаголы и прилагательные; предлоги употребляются редко; слоговая структура слов нарушена. Дети с третьим уровнем речевого развития пользуются при общении развернутой</p>

	<p>фразой; для них характерна недостаточная сформированность лексико-грамматического строя речи (ошибки в падежных окончаниях, смешение временных и видовых форм глаголов, ошибки в согласовании и управлении); слоговая структура слов не нарушена; синтаксические конструкции фраз бедные; отмечаются фонетико-фонематические нарушения; нарушение в применении языковых средств общения в речевой деятельности: заикание.</p> <p>Нарушения речевой деятельности могут негативно влиять на формирование у ребенка отдельных компонентов психической сферы, затруднять усвоение новых знаний, отрицательно сказываться на поведении (что может проявиться в замкнутости, негативизме, неуверенности в себе и т.п.). Познавательные процессы у дошкольников с речевыми нарушениями сохранены, но вследствие речевого недоразвития может наблюдаться своеобразие формирования вербального мышления, а также внимания, памяти, восприятия пространства и времени.</p>
--	---

Кроме того, в рабочей программе учитывается деятельностный и функционально-системный подход, связанный с организацией коррекционно-педагогического процесса. Последний дает возможность использовать комбинированную, адаптивную, модель организации образовательного процесса, сочетая элементы учебно-дисциплинарной и предметно-средовой или учебно-дисциплинарной и комплексно-тематической модели вокруг функции коррекции и компенсации основного дефекта ребенка с ТНР.

1.4. Этапы, сроки, механизмы реализации рабочей программы

Программа коррекционно-развивающей работы:

- является неотъемлемой частью федеральной адаптированной основной образовательной программы дошкольного образования детей с ОВЗ в условиях дошкольной группы (компенсирующей направленности);
- обеспечивает достижение максимальной реализации реабилитационного потенциала;
- учитывает особые образовательные потребности детей раннего и дошкольного возраста с ОВЗ, удовлетворение которых открывает возможность общего образования.

Функционально-системный подход к реализации программы связан с определением **этапов и сроков, механизмов реализации** рабочей программы.

Срок реализации: рабочая программа рассчитана на 1 год обучения детей с ТНР.

Этапы:

Учебный год начинается первого сентября и условно делится на три периода:

I период – подготовительный период: сентябрь (1-я половина сентября – обследование детей, заполнение речевых карт, оформление документации), октябрь, ноябрь;

II период – основной период: декабрь, январь, февраль, март – реализация программ коррекционной работы;

III период – обобщающий, заключительный период: апрель, май (2-я половина мая – диагностическое обследование, мониторинг по итогам учебного года).

Механизм реализации**Алгоритм коррекционно-развивающей работы в группе для детей с ОВЗ (по О. А. Степановой)**

Этап	Основное содержание	Результат
Организационный	Исходная психолого-педагогическая диагностика детей с нарушениями в развитии. Формирование информационной готовности педагогов ДОУ и родителей к проведению эффективной коррекционно-педагогической работы с детьми	Составление индивидуальных коррекционно-развивающих программ помощи ребенку нарушениями в развитии в ДОУ и семье. Составление программ групповой (подгрупповой) работы с детьми, имеющими сходные структуру нарушения и (или) уровень речевого развития. Составление программ взаимодействия специалистов ДОУ и родителей ребенка нарушениями в развитии
Основной	Решение задач, заложенных в индивидуальных и групповых (подгрупповых) коррекционных программах. Психолого-педагогический мониторинг. Согласование, уточнение (при необходимости – корректировка) меры и характера коррекционно-педагогического влияния участников коррекционно-образовательного процесса	Достижение определенного позитивного эффекта в устранении у детей отклонений в развитии

Заключительный	<p>Оценка качества и устойчивости результатов коррекционно-развивающей работы с ребенком (группой детей).</p> <p>Определение дальнейших образовательных (коррекционно-образовательных) перспектив выпускников группы для детей с нарушениями в развитии</p>	<p>Решение о прекращении коррекционно-развивающей работы с ребенком (группой), изменение ее характера или корректировка индивидуальных и групповых (подгрупповых) программ и продолжение коррекционно-развивающей работы</p>
----------------	---	--

1.5. Ориентиры освоения образовательной программы

В соответствии с ФГОС ДО специфика дошкольного детства и системные особенности дошкольного образования делают неправомерными требования от ребенка дошкольного возраста конкретных образовательных достижений. Поэтому результаты освоения Программы представлены в виде целевых ориентиров дошкольного образования и представляют собой возрастные характеристики возможных достижений ребенка с ОВЗ к концу дошкольного образования. Для детей с ТНР (тяжелыми нарушениями речи) такими целевыми ориентирами будут указанные в Федеральной АООП дошкольного образования для детей с ОВЗ:

Целевые ориентиры реализации АООП для детей с тяжелыми нарушениями речи

К концу данного возрастного этапа ребенок:

- обладает сформированной мотивацией к школьному обучению;
- усваивает значения новых слов на основе знаний о предметах и явлениях окружающего мира;
- употребляет слова, обозначающие личностные характеристики, многозначные;
- умеет подбирать слова с противоположным и сходным значением;
- правильно употребляет основные грамматические формы слова;
- составляет различные виды описательных рассказов (описание, повествование, с элементами рассуждения) с соблюдением цельности и связности высказывания, составляет творческие рассказы;
- владеет простыми формами фонематического анализа, способен осуществлять сложные формы фонематического анализа (с постепенным переводом речевых умений во внутренний план), осуществляет операции фонематического синтеза;

- осознает слоговое строение слова, осуществляет слоговой анализ и синтез слов (двухсложных с открытыми, закрытыми слогами, трехсложных с открытыми слогами, односложных);
- правильно произносит звуки (в соответствии с онтогенезом);
- владеет основными видами продуктивной деятельности, проявляет инициативу и самостоятельность в разных видах деятельности: в игре, общении, конструировании и др.;
- выбирает род занятий, участников по совместной деятельности, избирательно и устойчиво взаимодействует с детьми;
- участвует в коллективном создании замысла в игре и на занятиях;
- передает как можно более точное сообщение другому, проявляя внимание к собеседнику;
- регулирует свое поведение в соответствии с усвоенными нормами и правилами, проявляет кооперативные умения в процессе игры, соблюдая отношения партнерства, взаимопомощи, взаимной поддержки;
- отстаивает усвоенные нормы и правила перед ровесниками и взрослыми, стремится к самостоятельности, проявляет относительную независимость от взрослого;
- использует в играх знания, полученные в ходе экскурсий, наблюдений, знакомства с художественной литературой, картинным материалом, народным творчеством, историческими сведениями, мультфильмами и т. п.;
- использует в процессе продуктивной деятельности все виды словесной регуляции: словесного отчета, словесного сопровождения и словесного планирования деятельности;
- устанавливает причинно-следственные связи между условиями жизни, внешними и функциональными свойствами в животном и растительном мире на основе наблюдений и практического экспериментирования;
- определяет пространственное расположение предметов относительно себя, геометрические фигуры;
- владеет элементарными математическими представлениями: количество в пределах десяти, знает цифры 0, 1-9, соотносит их с количеством предметов; решает простые арифметические задачи устно, используя при необходимости в качестве счетного материала символические изображения;
- определяет времена года, части суток;
- самостоятельно получает новую информацию (задает вопросы, экспериментирует);
- пересказывает литературные произведения, составляет рассказ по иллюстративному материалу (картинкам, картинам, фотографиям), содержание которых отражает эмоциональный, игровой, трудовой, познавательный опыт детей;
- составляет рассказы по сюжетным картинкам и по серии сюжетных картинок, используя графические схемы, наглядные опоры;
- составляет с помощью взрослого небольшие сообщения, рассказы из личного опыта;
- владеет предпосылками овладения грамотой;
- стремится к использованию различных средств и материалов в процессе изобразительной деятельности;
- имеет элементарные представления о видах искусства, понимает доступные произведения искусства (картины, иллюстрации к сказкам и рассказам, народная игрушка), воспринимает музыку, художественную литературу, фольклор;
- проявляет интерес к произведениям народной, классической и современной музыки, к музыкальным инструментам;
- сопереживает персонажам художественных произведений;

- выполняет основные виды движений и упражнения по словесной инструкции взрослых: согласованные движения, а также разноименные и разнонаправленные движения;
- осуществляет элементарное двигательное и словесное планирование действий в ходе спортивных упражнений;
- знает и подчиняется правилам подвижных игр, эстафет, игр с элементами спорта;
- владеет элементарными нормами и правилами здорового образа жизни (в питании, двигательном режиме, закаливании, при формировании полезных привычек и др.).

Заканчивается целевой раздел ориентирами освоения воспитанниками образовательной программы, которые определяются в соответствии с реализуемой в образовательной организации адаптированной образовательной программой дошкольного образования, возрастом детей, особенностями имеющихся нарушений в развитии, индивидуальными особенностями и возможностями каждого воспитанника.

Конкретизированные результаты образовательной и коррекционно-развивающей деятельности с детьми, имеющими ТНР, к концу освоения программы:

Старший дошкольный возраст

По направлению «Социально-коммуникативное развитие»:

- выбирает род занятий, участников по совместной деятельности, избирательно и устойчиво взаимодействует с детьми;
- участвует в коллективном создании замысла в игре и на занятиях;
- регулирует свое поведение в соответствии с усвоенными нормами и правилами, проявляет кооперативные умения в процессе игры, соблюдая отношения партнерства, взаимопомощи, взаимной поддержки;
- отстаивает усвоенные нормы и правила перед ровесниками и взрослыми, стремится к самостоятельности, проявляет относительную независимость от взрослого;
- передает как можно более точное сообщение другому, проявляя внимание к собеседнику;

По направлению «Познавательное развитие»:

- самостоятельно получает новую информацию (задает вопросы, экспериментирует);
- усваивает значения новых слов на основе знаний о предметах и явлениях окружающего мира;
- устанавливает причинно-следственные связи между условиями жизни, внешними и функциональными свойствами в животном и растительном мире на основе наблюдений и практического экспериментирования;
- владеет способами предварительного тактильного и зрительного обследования предметов и их моделей;
- определяет пространственное расположение предметов относительно себя, геометрические фигуры и тела;

- моделирует различные действия, направленные на воспроизведение величины, формы предметов, протяженности, удаленности с помощью пантомимических, знаково-символических графических и других средств;
- определяет времена года, части суток;

По направлению «Речевое развитие»:

- употребляет слова, обозначающие личностные характеристики, многозначные;
- умеет подбирать слова с противоположным и сходным значением;
- правильно употребляет грамматические формы слова; продуктивные и непродуктивные словообразовательные модели;
- составляет различные виды описательных рассказов, текстов (описание, повествование, с элементами рассуждения) с соблюдением цельности и связности высказывания, составляет творческие рассказы;
- осуществляет слуховую и слухопроизносительную дифференциацию звуков по всем дифференциальным признакам;
- владеет простыми формами фонематического анализа, способен осуществлять сложные формы фонематического анализа (с постепенным переводом речевых умений во внутренний план), осуществляет операции фонематического синтеза;
- осознает слоговое строение слова, осуществляет слоговой анализ и синтез слов (двухсложных с открытыми, закрытыми слогами, трехсложных с открытыми слогами, односложных);

2. СОДЕРЖАТЕЛЬНЫЙ РАЗДЕЛ

Структура программы коррекционно-развивающей работы с детьми с ТНР (тяжелыми нарушениями речи) включает в себя последовательность следующих этапов:

- I. Анализ диагностической информации о ребенке и проведение комплексного психолого-педагогического обследования.
- II. Прогнозирование и разработка содержания коррекционно-развивающей работы с детьми.
- III. Качественный характер реализации коррекционно-развивающих и восстановительно-реабилитационных мероприятий, требующих участия в их реализации семьи, необходимых специалистов.
- IV. Мониторинг качества оказанных воздействий и оценка эффективности коррекционно-развивающей работы с детьми.

2.1. Диагностическая работа

Диагностическое направление работы включает в себя: первичное обследование, промежуточное и итоговое.

- Первичная (стартовая) диагностика, направлена на определение уровня «актуального» и «зоны ближайшего развития» ребенка. По результатам данной диагностики определяются потребности в коррекционной работе с каждым воспитанником.
- Промежуточная диагностика направлена на выявление особенностей динамики развития каждого ребенка в специально организованных условиях, внесение корректив в цели и задачи коррекционной работы на следующем этапе.
- Основная цель итоговой диагностики – определить характер динамики развития ребенка, оценить эффективность коррекционной работы за учебный год, а также составить прогноз относительно дальнейшего развития каждого воспитанника.

По результатам первичного, промежуточного и итогового диагностического обследования ребенка составляется информация о динамике его развития.

Содержание диагностической работы в дошкольной группе

№	Содержание работы	Временные рамки
1	Логопедическое обследование детей дошкольной группы: определение особенностей речевого, психомоторного, общего развития детей, оформление речевых карт.	сентябрь, май
2	Профилактическая работа по выявлению сочетанных нарушений в развитии	в течении года, по запросу родителей,

	(осложненные формы ОНР, риск дисграфии и дислексии).	апрель-май
3	Работа в психолого-педагогическом консилиуме ДОУ.	по графику работы консилиума

Диагностика не связана с оценкой целевых ориентиров реализации программы: целевые ориентиры не подлежат непосредственной оценке, в том числе в виде педагогической диагностики (мониторинга), и не являются основанием для их формального сравнения с реальными достижениями детей.

Педагогическая диагностика проводится в ходе наблюдений за поведением детей в группе, уровня их самостоятельности в быту, активностью в свободной и специально организованной деятельности, а также в процессе индивидуального обследования педагогом-дефектологом (логопедом). Она направлена на выявление структуры, характера и степени нарушения или отклонений в развитии, т.е. правильное диагностирование вторичных отклонений в развитии ребенка. Используется бальная система и критерии оценок, соответствующие возрастным возможностям детей.

2.2. Коррекционно-развивающая работа с детьми

2.2.1. Комплексирование программ

В соответствии с приказом №1022 Министерства Просвещения РФ об утверждении Федеральной АОП ДО для детей с ОВЗ, ФЗ №371 «О внесении изменений в Федеральный закон «Об образовании в Российской Федерации» и статью 1 Федерального закона «Об обязательных требованиях в Российской Федерации», организации, осуществляющие образовательную деятельность, вправе непосредственно применять при реализации соответствующих основных общеобразовательных программ федеральные основные общеобразовательные программы, а также предусмотреть применение федерального учебного плана, и (или) федерального календарного учебного графика, и (или) федеральных рабочих программ учебных предметов, курсов, дисциплин (модулей). В этом случае соответствующая учебно-методическая документация не разрабатывается. Соответствующее заимствование разрешено оформлять ссылкой на содержание работы.

Содержание данной работы берется из Федеральной АОП ДО для детей с ОВЗ, Адаптированной образовательной программы дошкольного образования для обучающихся с тяжелыми нарушениями речи

2.2.2. Содержание коррекционно-развивающей работы

Дети с ТНР (нарушениями речи)

Направления работы специалиста	Федеральный компонент программы, 60%: указание на стр. Федеральной АОП ДО для детей с ОВЗ	Часть, формируемая участниками образовательного процесса (40%)
ОО «Речевое развитие»		Представлена ниже, в виде конкретизированного содержания
системное и разностороннее развитие речи и коррекцию речевых расстройств (с учетом уровня речевого развития, механизма, структуры речевого дефекта у детей с ТНР)	С.555, С.562-566	
формирование психофизиологического, психологического и языкового уровней, обеспечивающих овладение чтением и письмом	С.252, С.556	
ОО «Социально-коммуникативное развитие»		
социально-коммуникативное развитие, коррекция нарушений развития личности, эмоционально - волевой сферы с целью максимальной социальной адаптации ребенка с ТНР	С.240-244, С.248-249, С.555	
Интеграция ОО «Социально-коммуникативное развитие», ОО «Познавательное развитие», «Физическое развитие»		
развитие и коррекция сенсорных, моторных, психических функций у детей с ТНР	С.555	
познавательное развитие, развитие высших психических функций	С.245-248, С.555	

В соответствии со спецификой профессиональной деятельности образовательная область «Речевое развитие» ФГОС дошкольного образования выдвинута в рабочей программе на первый план, так как напрямую связана с реализацией профессиональных функций – в содержании работы выделяются следующие блоки:

1. Воспитание звуковой культуры речи (нормализация звукопроизношения) - развитие восприятия звуков родной речи и произношения.
2. Формирование элементарного осознания явлений языка и речи (развитие фонематического восприятия и слуха) – различение звука и слова, нахождение места звука в слове.
3. Развитие активного словаря – освоение значений слов и их уместное употребление в соответствии с контекстом высказывания, ситуацией, в которой происходит общение.
4. Формирование грамматического строя речи:
 - морфология (изменение слов по родам, числам, падежам);
 - синтаксис (освоение различных типов словосочетаний и предложений);
 - словообразование;
5. Развитие связной речи – монологической (рассказывание) и диалогической (разговорной).
6. Воспитание любви и интереса к художественному слову.

Данные задачи конкретизируются под особенности работы с детьми, имеющими ТНР (ФФНР, ОНР и др.) или специфические нарушения речи.

Конкретное содержание логопедической работы см. в комплексной программе воспитания и обучения детей с ТНР (п.2.2.1).

2.2.3. Перспективное и календарное планирование

План работы группы компенсирующей направленности на учебный год

Месяц	Содержание деятельности	Ответственный	Примечание
Сентябрь	Подготовка к новому учебному году (оснащение методическими материалами и учебными пособиями);	специалисты группы	Оборудование помещения
	Подготовка документации	специалисты группы	Положение об организации воспитанников с ограниченными возможностями здоровья, план и т.д.
	Сбор медицинского анамнеза и уточнение медицинских диагнозов детей.	специалисты группы	Документация
	Проведение диагностического обследования детей (организация видео и фотосъемки).	специалисты группы	Видео и фотоматериалы, протоколы
	Оформление личных дел воспитанников.	специалисты группы	Личные дела
	Консультирование родителей (вводное).	специалисты группы	Постоянно
	Обработка результатов диагностики.	специалисты группы	Протоколы
	Заседание ППк, выработка коллегиального заключения по итогам обследования	специалисты группы	Протоколы
	Подготовка материалов для оформления сайта и группы в социальных сетях	специалисты группы	Материалы, фотографии
Октябрь	Организация индивидуальных игровых сеансов и занятий.	специалисты группы	Ежедневно
	Организация групповых игровых сеансов.	специалисты группы	Еженедельно
	Подготовка индивидуально-ориентированных программ развития на воспитанников.	специалисты группы	Программы

	Консультация для родителей по теме: «Развитие основных артикуляционных движений для детей с ТНР».	учитель-логопед	Консультация
	Организация и проведение осеннего праздника (досуга)	специалисты группы	Сценарий
	Подготовка материалов для оформления сайта и группы в социальных сетях	специалисты группы	Материалы, фотографии
Ноябрь	Организация индивидуальных игровых сеансов и занятий.	специалисты группы	Ежедневно
	Организация групповых игровых сеансов.	специалисты группы	Еженедельно
	Организация праздника к Дню Матери	специалисты группы	
	Подготовка материалов для оформления сайта и группы в социальных сетях	специалисты группы	Материалы, фотографии
Декабрь	Организация индивидуальных игровых сеансов и занятий.	специалисты группы	Ежедневно
	Организация групповых игровых сеансов.	специалисты группы	Еженедельно
	Организация новогоднего праздника	специалисты группы	Сценарий
	Подготовка материалов для оформления сайта и группы в социальных сетях	специалисты группы	Материалы, фотографии
Январь	Организация индивидуальных игровых сеансов и занятий.	специалисты группы	Ежедневно

	Организация групповых игровых сеансов.	специалисты группы	Еженедельно
	Организация тематической недели Колядки	специалисты группы	Подготовка речевого материала
	Подготовка материалов для оформления сайта и группы в социальных сетях	специалисты группы	Материалы, фотографии
Февраль	Организация индивидуальных игровых сеансов и занятий.	специалисты группы	Ежедневно
	Организация групповых игровых сеансов.	специалисты группы	Еженедельно
	Организация праздника (досуга) к Дню защитника Отечества	специалисты группы	В течение месяца
	Подготовка материалов для оформления сайта и группы в социальных сетях	специалисты группы	Материалы, фотографии
Март	Организация индивидуальных игровых сеансов и занятий.	специалисты группы	Ежедневно
	Организация групповых игровых сеансов.	специалисты группы	Еженедельно
	Организация и проведение мероприятия к Международному женскому дню	специалисты группы	Сценарий
	Развлечение Масленица	специалисты группы	Сценарий
	Подготовка материалов для оформления сайта и группы в социальных сетях	специалисты группы	Материалы, фотографии
	Организация тематической недели «Книжкина неделя»	Воспитатели Учитель-логопед	Речевого материал

Апрель	Организация индивидуальных игровых сеансов и занятий.	специалисты группы	Ежедневно
	Организация групповых игровых сеансов.	специалисты группы	Еженедельно
	Организация и проведение весеннего праздника	специалисты группы воспитатели	Сценарий
	Подготовка материалов для оформления сайта и группы в социальных сетях	специалисты группы	Материалы, фотографии
Май	Организация индивидуальных игровых сеансов и занятий.	специалисты группы	Ежедневно
	Организация диагностических игровых сеансов.	специалисты группы	II неделя мая
	Психолого-педагогический консилиум по итогам учебного года деятельности группы за учебный год.	специалисты группы	протоколы
	Организация групповых игровых сеансов.	специалисты группы	Еженедельно
	Организация и проведение тематического праздника (досуга) к Дню Победы	специалисты группы воспитатели	Сценарий
	Создание музейной экспозиции в группе «Защитники Отечества с Древней Руси до наших дней»	воспитатели	
	Подготовка материалов для оформления сайта и группы в социальных сетях	специалисты группы	Материалы, фотографии
Июнь	Организация индивидуальных игровых сеансов и занятий.	специалисты группы	Ежедневно

	Консультирование родителей (рекомендации специалистов на летний период).	специалисты групп	Консультация
	Подготовка материалов для оформления сайта и группы в социальных сетях	специалисты группы	Материалы, фотографии

В соответствии с содержанием профессиональной деятельности разработано планирование.

№ п/п	Содержание работы	Сроки	Планируемые результаты
1.	Проведение фронтальных подгрупповых занятий «Формирование лексико-грамматических средств языка и развитие самостоятельной развернутой фразовой речи»	В течение учебного года	Календарно-тематическое планирование занятий по формированию лексико-грамматических средств языка.
2.	Индивидуально-подгрупповые логопедические занятия по звукопроизношению и развитию фонематического слуха и восприятия	В течение учебного года	Ежедневное планирование индивидуальных, подгрупповых логопедических занятий .

Перспективный план подгрупповых и индивидуальных занятий с детьми старшей группы

I этап (сентябрь, октябрь, ноябрь)		
Основные задачи	Содержание	Форма работы
Обследование	Выявление детей, нуждающихся в дополнительных развивающих занятиях, определение психофизических особенностей развития и актуального уровня речевого развития детей с ТНР	индивидуальная

<p>Развитие импрессивной речи</p>	<ul style="list-style-type: none"> • Уточнить и расширить запас представлений на основе наблюдения и осмысления предметов и явлений окружающей действительности, создать достаточный запас словарных образов. • Обеспечить переход от накопленных представлений и пассивного речевого запаса к активному использованию речевых средств. • Расширить объем правильно произносимых существительных – названий предметов, объектов, их частей по всем изучаемым лексическим темам. • Расширить глагольный словарь на основе работы по усвоению понимания действий, выраженных приставочными глаголами; работы по усвоению понимания действий, выраженных личными и возвратными глаголами. • Учить сопоставлять предметы и явления и на этой основе обеспечить понимание и использование в речи слов-синонимов и слов-антонимов. • Расширить понимание значения простых предлогов. 	<p>Групповая, подгрупповая, индивидуальная</p>
<p>Развитие экспрессивной речи</p>	<ul style="list-style-type: none"> • обогащать активный словарь относительными прилагательными со значением соотнесенности с продуктами питания, растениями, материалами; притяжательными прилагательными, прилагательными с ласкательным значением; • активизировать простые предлоги использование в речи; • использование в экспрессивной речи притяжательных местоимений, определительных местоимений, указательных наречий, количественных и порядковых числительных; • Обеспечить дальнейшее усвоение и использование в экспрессивной речи некоторых форм словоизменения: окончаний имен существительных в единственном и множественном числе в именительном падеже, в косвенных падежах без предлога и с простыми предлогами; окончаний глаголов настоящего времени, глаголов мужского и женского рода в прошедшем времени; • Совершенствовать навык согласования прилагательных и числительных с существительными в роде, числе, падеже; • Совершенствовать умение составлять простые предложения по 	<p>Групповая, подгрупповая, индивидуальная</p>

	<p>вопросам, по картинке и по демонстрации действия, распространять их однородными членами;</p> <ul style="list-style-type: none"> • Совершенствовать умение «оречевлять» игровую ситуацию и на этой основе развивать коммуникативную функцию речи. 	
Развитие высших психических функций	<ul style="list-style-type: none"> • Учить группировать предметы по признакам их соотнесенности и на этой основе развивать понимание обобщающего значения слов, формировать доступные родовые и видовые обобщающие понятия. • Развивать слуховое внимание и память при восприятии неречевых звуков. • Совершенствование умения различать на слух длинные и короткие слова. • Запоминание и воспроизведение цепочек слогов со сменой ударения и интонации, цепочек слогов с разными согласными и одинаковыми гласными; цепочек слогов со стечением согласных. • Работа по развитию конструктивного праксиса. • Развивать ритмичность речи, ее интонационную выразительность, модуляцию голоса. • Учить различать звучание нескольких игрушек или детских музыкальных инструментов, предметов-заместителей; громкие и тихие, высокие и низкие звуки. • Закрепить понятие слово и умение оперировать им. 	индивидуальная
Развитие мелкой и артикуляционной моторики	<ul style="list-style-type: none"> • Развитие и совершенствование артикуляционной моторики. • Формировать правильное речевое дыхание и длительный ротовой выдох. • Закрепить навык мягкого голосоуедения. • Воспитывать умеренный темп речи по подражанию педагогу и в упражнениях на координацию речи с движением. • Работа по развитию пальчиковой моторики (упражнения для пальцев). • Работа по развитию мелкой моторики с использованием упражнений, игр, шнуровок, мозаик. • Развитие умения сооружать постройки по образцу и представлению и воссоздавать знакомые предметы в горизонтальной и вертикальной 	индивидуальная

	плоскостях.	
II этап (декабрь, январь, февраль)		
Основные задачи	Содержание	Форма работы
Промежуточная диагностика	Выявление динамики развития	Индивидуальная
Развитие импрессивной речи	<ul style="list-style-type: none"> • Расширить запас представлений на основе наблюдения и осмысления предметов и явлений окружающей действительности, создать достаточный запас словарных образов. • Расширить глагольный словарь на основе работы по усвоению понимания действий, выраженных приставочными глаголами; работы по усвоению понимания действий, выраженных личными и возвратными глаголами. • Обеспечить усвоение притяжательных местоимений, определительных местоимений, указательных наречий, количественных и порядковых числительных. • Учить сопоставлять предметы и явления и на этой основе обеспечить понимание и использование в речи слов-синонимов и слов-антонимов. • Расширить понимание значения сложных предлогов. 	Подгрупповая, групповая, индивидуальная
Развитие экспрессивной речи	<ul style="list-style-type: none"> • Использование в экспрессивной речи притяжательных местоимений, определительных местоимений, указательных наречий, количественных и порядковых числительных. • Обеспечить дальнейшее усвоение и использование в экспрессивной речи некоторых форм словоизменения: окончаний имен существительных в единственном и множественном числе в именительном падеже, в косвенных падежах без предлога и с простыми предлогами; окончаний глаголов настоящего времени, глаголов мужского и женского рода в прошедшем времени. • Усвоение некоторых способов словообразования и на этой основе использование в экспрессивной речи существительных и прилагательных с уменьшительно-ласкательными суффиксами, 	Подгрупповая, групповая, индивидуальная

	<p>существительных с суффиксами -онок-, -енок-, -ат-, -ят-, глаголов с различными приставками.</p> <ul style="list-style-type: none"> • Совершенствовать навык согласования прилагательных и числительных с существительными в роде, числе, падеже. • Совершенствовать умение составлять простые предложения по вопросам, по картинке и по демонстрации действия, распространять их однородными членами. • Сформировать умение составлять простые предложения с противительными союзами, сложносочиненные и сложноподчиненные предложения. • Сформировать понятие предложение и умение оперировать им, а также навык анализа простого двусоставного предложения из двух-трех слов (без предлога). 	
Развитие психических процессов и языкового мышления	<ul style="list-style-type: none"> • Развивать зрительное внимание и память в работе с разрезными картинками (4-8 частей, все виды разрезов) и пазлами по всем изучаемым лексическим темам. • Продолжать развивать мышление в упражнениях на группировку и классификацию предметов по одному или нескольким признакам (цвету, форме, размеру, материалу). • Закрепить понятие слово и умение оперировать им. • Совершенствовать умение различать на слух длинные и короткие слова. • Сформировать навыки слогового анализа и синтеза слов, состоящих из двух слогов, одного слога, трех слогов. • Закрепить понятие слог и умение оперировать им. • Развивать воображение и на этой основе формировать творческие способности. 	Индивидуальная
Развитие мелкой и артикуляционной моторики	<ul style="list-style-type: none"> • Развитие и совершенствование артикуляционной моторики. • Воспитывать умеренный темп речи по подражанию педагогу и в упражнениях на координацию речи с движением. • Развивать ритмичность речи, ее интонационную выразительность, модуляцию голоса. • Учить запоминать и воспроизводить цепочки слогов со сменой 	Индивидуальная

	<p>ударения и интонации, цепочек слогов с разными согласными и одинаковыми гласными; цепочек слогов со стечением согласных. Учить запоминать и воспроизводить цепочки слогов со сменой ударения и интонации, цепочек слогов с разными согласными и одинаковыми гласными; цепочек слогов со стечением согласных.</p> <ul style="list-style-type: none"> • Обеспечить дальнейшее усвоение и использование в речи слов различной звукослоговой структуры. • Обводка, закрашивание и штриховка по трафаретам. • Составление фигур, узоров из элементов (по образцу). • Работа со шнуровкой и мелкой мозаикой. 	
III этап (март, апрель, май)		
Основные задачи	Содержание	Форма работы
Итоговая диагностика	Определение результатов проведенной логопедической работы, динамики и уровня развития детей	Индивидуальная
Развитие импрессивной речи	<ul style="list-style-type: none"> • Расширить глагольный словарь на основе работы по усвоению понимания действий, выраженных приставочными глаголами; работы по усвоению понимания действий, выраженных личными и возвратными глаголами. • Обеспечить усвоение притяжательных местоимений, определительных местоимений, указательных наречий, количественных и порядковых числительных. • Учить сопоставлять предметы и явления и на этой основе обеспечить понимание и использование в речи слов-синонимов и слов-антонимов. • Расширить понимание значения сложных предлогов. 	Подгрупповая, групповая, индивидуальная
Развитие экспрессивной речи	<ul style="list-style-type: none"> • Использование в экспрессивной речи притяжательных местоимений, определительных местоимений, указательных наречий, количественных и порядковых числительных. • Обеспечить дальнейшее усвоение и использование в экспрессивной речи некоторых форм словоизменения: окончаний имен существительных в единственном и множественном числе в 	Подгрупповая, групповая, индивидуальная

	<p>именительном падеже, в косвенных падежах без предлога и с простыми предлогами; окончаний глаголов настоящего времени, глаголов мужского и женского рода в прошедшем времени.</p> <ul style="list-style-type: none"> • усвоение некоторых способов словообразования и на этой основе использование в экспрессивной речи существительных и прилагательных с уменьшительно-ласкательными суффиксами, существительных с суффиксами -онок-, -енок-, -ат-, -ят-, глаголов с различными приставками. • Сформировать умение составлять простые предложения с противительными союзами, сложносочиненные и сложноподчиненные предложения. • Сформировать понятие предложение и умение оперировать им, а также навык анализа простого двусоставного предложения из двух-трех слов (без предлога). • Учить составлять рассказы-описания, а затем и загадки-описания о предметах и объектах по образцу, предложенному плану. 	
<p>Развитие высших психических функций и языкового мышления</p>	<ul style="list-style-type: none"> • Развивать зрительное внимание и память в работе с разрезными картинками (4-8 частей, все виды разрезов) и пазлами по всем изучаемым лексическим темам. • Продолжать развивать мышление в упражнениях на группировку и классификацию предметов по одному или нескольким признакам (цвету, форме, размеру, материалу). • Закрепить понятие слово и умение оперировать им. • Сформировать навыки слогового анализа и синтеза слов, состоящих из двух слогов, одного слога, трех слогов. • Закрепить понятие слог и умение оперировать им. • Закреплять навык выделения заданных звуков из ряда звуков, гласных из начала слова, согласных из конца и начала слова. • Совершенствовать навык анализа и синтеза открытых и закрытых слогов, слов из трех-пяти звуков. • Формировать навык различения согласных звуков по признакам: глухой – звонкий, твердый – мягкий. • Закрепить понятия звук, гласный звук, согласный звук. 	<p>Индивидуальная</p>

	<ul style="list-style-type: none"> • Сформировать понятия звонкий согласный звук, глухой согласный звук, мягкий согласный звук, твердый согласный звук. • Развивать воображение и на этой основе формировать творческие способности. 	
Развитие мелкой и артикуляционной моторики	<ul style="list-style-type: none"> • Развитие и совершенствование артикуляционной моторики. • Развитие и совершенствование артикуляционной моторики. • Обеспечить дальнейшее усвоение и использование в речи слов различной звукослоговой структуры. • Работа по развитию пальчиковой моторики (упражнения для пальцев). • Усложнение работы с карандашом. • Усложнение работы над конструктивным праксисом. 	Индивидуальная

Календарно-тематическое планирование

Временной период	Лексическая тема	Содержание работы
02.09-06-09.2024	Диагностика. Здравствуй, детский сад. Давайте познакомимся	Индивидуальная педагогическая диагностика развития детей всеми специалистами. Заполнение речевых карт учителем-логопедом и диагностического альбома остальными специалистами. Проведение ППк для подведения итогов обследования детей и определение задач и содержания работы по всем образовательным областям.
09.09-13.09	Диагностика. Я – человек. Части тела	Продолжать знакомить с детским садом как ближайшим социальным окружением ребенка (обратить внимание на произошедшие изменения), расширять представления о профессиях сотрудников детского сада. Совершенствовать умения ориентироваться в помещении детского сада и на участке детского сада. Воспитывать понимание значения бережного отношения к своему организму и правильного ухода за ним. Обобщить и конкретизировать знания детей о строении тела человека, функциях и значении отдельных органов. Развивать любознательность, расширить кругозор детей .

16.09-20.09.2024	Осень. Признаки осени	Расширять знания детей об осени. Создание достаточного словарного запаса в рамках лексической темы «Осень. Признаки осени» Формировать обобщенные представления об осени как времени года, приспособленности растений и животных к изменениям в природе, явлениях природы.
23.09-27.09.2024	Огород. Овощи	Продолжать знакомить с сельскохозяйственными профессиями. Продолжать знакомить овощами. Закрепление и расширение обобщенных представлений об овощах, сборе урожая, заготовке овощей на зиму. Обогащение чувственного опыта за счет освоения разных способов обследования предметов.
30.09-04.10.2024	Сад. Фрукты	Продолжать знакомить с сельскохозяйственными профессиями. Продолжать знакомить с фруктами. Закрепление и расширение обобщенных представлений о фруктах, сборе урожая, заготовке фруктов на зиму. Обогащение чувственного опыта за счет освоения разных способов обследования предметов.
07.10-11.10.2024	Город и улицы	Активизация и актуализация словаря по теме «Наш город». Совершенствование грамматического строя речи. Уточнить знания детей о городе Колпино. Расширять знания детей о городе и улицах.
14.10-18.10.2024	Транспорт	Расширять представления детей о видах транспорта и его назначении, о правилах дорожного движения. Расширять представления о профессиях людей, работающих на транспорте.
21.10-25.10.2024	Дом и его части.	Формировать представления детей о жилых помещениях и их назначении.
28.10-31.10.2024	Мебель	Расширять и систематизировать представления детей о предметах мебели и их назначении. Учить бережному отношению к предметам мебели. Побуждать детей выделять особенности предметов (размер, форма, назначение, части, материал). Совершенствовать умение описывать предметы по их признакам.

01.11 – 02.11.2024	День народного единства	Расширение представлений о нашей родине - России. Расширение и активизация словаря по теме. Совершенствование грамматического строя речи. Формирование доступных пониманию детей представлений о государственном празднике «День народного единства».
05.11-08.11.2024	Семья	Закреплять знание домашнего адреса и телефона, имен и отчеств родителей, их профессий. Расширять знания детей о самих себе, о своей семье. Углублять представления о семье и ее истории. Формировать знания о том, где работают родители, как важен для общества их труд. Расширять гендерные представления, воспитывать у мальчиков представление о том, что мужчины должны внимательно и уважительно относиться к женщинам.
11.11-15.11.2024	Одежда	Расширить представления о предметах одежды, их назначении, деталях и частях, из которых они состоят; материалах, из которых они сделаны. Познакомить детей с профессиями людей, которые создают одежду.
18.11-22.11.2024	Обувь	Расширить представления о предметах обуви, их назначении, деталях и частях, из которых они состоят; материалах, из которых они сделаны. Познакомить детей с профессиями людей, которые создают обувь.
25.11-29.11.2024	Продукты питания	Закреплять знания о продуктах питания, о профессиях людей, которые участвуют в их изготовлении и реализации. Закреплять умение классифицировать продукты питания по заданному признаку.
02.12-06.12.2024	Посуда	Расширять представления о предметах посуды, их назначении, деталях и частях, из которых они состоят, и материалах, из которых они сделаны. Совершенствовать умение описывать предметы по их признакам. Закреплять умение классифицировать по заданному признаку.
09.12-12.12.2024	Домашние животные	Формировать бережное отношение к животным, желание заботиться о них. Расширять представления о многообразии животного мира, о том, как животные могут помогать человеку. Показать способы содержания животных, прирученных человеком.

16.12-20.12.2024	Зима. Зимние забавы	<p>Обогащать и расширять знания детей о зиме, как времени года.</p> <p>Познакомить с зимними месяцами.</p> <p>Формировать первичный исследовательский и познавательный интерес через экспериментирование с водой и льдом.</p> <p>Расширять и обогащать знания детей об особенностях зимней природы (холода, заморозки, снегопады, сильные ветры), особенностях деятельности людей в городе, на селе; о безопасном поведении зимой.</p> <p>Продолжать знакомить детей: с зимой как временем года, зимними забавами, с зимними видами спорта. Развивать у детей интерес к различным видам игр.</p>
23.12-28.12.2024	Новый год	<p>Привлекать к активному разнообразному участию в подготовке к празднику и его проведении. Воспитывать чувство удовлетворения от участия в коллективной предпраздничной деятельности.</p> <p>Закладывать основы праздничной культуры.</p> <p>Вызвать эмоционально положительное отношение к предстоящему празднику, желание активно участвовать в его подготовке.</p> <p>Вызвать стремление поздравить близких с праздником, преподнести подарки, сделанные своими руками.</p>
09.01-10.01.2025	Зима. Прощание с елкой.	Обобщить знания по теме «Зима».
13.01-17.01.2025	Домашние птицы	Формировать бережное отношение к животным/птицам, желание заботиться о них. Расширять представления о многообразии животного мира, о том, как животные/птицы могут помогать человеку. Показать способы содержания животных/птиц, прирученных человеком.
20.01-24.01.2025	Дикие животные	Расширять представления детей о диких животных и их образе жизни зимой, установление связи между особенностями внешнего вида, поведением животных и условиями зимнего сезона. Совершенствовать умение устанавливать причинно- следственные связи между природными явлениями.
27.01-31.01.2025	Животные холодных стран	Знакомить с природой Арктики и Антарктики. Дать представление об особенностях зимы в разных широтах и в разных полушариях Земли. Называть характерные внешние признаки животных, их повадки, чисти

		тела. Образовывать названия детенышей от названий взрослых животных. Познакомиться с условиями жизни животных и их способностью приспосабливаться к этим условиям (добывать пищу и спасаться от врагов).
03.02-07.02.2025	Животные жарких стран	Формировать представления детей о животных жарких стран, об их повадках, поведении, образе жизни. Называть характерные внешние признаки животных, их повадки, чистота тела. Образовывать названия детенышей от названий взрослых животных. Познакомиться с условиями жизни животных и их способностью приспосабливаться к этим условиям (добывать пищу и спасаться от врагов).
10.02-14.02.2025	Зимующие птицы	Продолжать знакомить с птицами родного края, закрепить знания о зимующих птицах, их отличие от перелётных. Воспитывать любовь и бережное отношение к живой природе, желание ухаживать, помогать им. Организовывать наблюдения за птицами, прилетающими на участок
17.02-21.02.2025	Наша Армия	Продолжать расширять представления детей о Российской армии. Рассказывать о трудной, но почетной обязанности защищать Родину, охранять ее спокойствие и безопасность; воспитывать в духе патриотизма, любви к Родине. Знакомить с разными родами войск (пехота, морские, воздушные, танковые войска), военными профессиями, боевой техникой. Расширять гендерные представления, формировать в мальчиках стремление быть сильными, смелыми, стать защитниками Родины; воспитывать в девочках уважение к мальчикам как будущим защитникам Родины.
24.02-28.02.2025	Профессии	Знакомство с профессиями. Уточнить знания о профессиях взрослых, о трудовых действиях представителей разных профессий.
03.03-07.03.2025	8 марта	Углублять представления о семье и ее истории. Формировать знания о том, где работают родители, как важен для общества их труд. Расширять гендерные представления, воспитывать у мальчиков представление о том, что мужчины должны внимательно и уважительно относиться к женщинам.

10.03-14.03.2025	Инструменты, орудия труда	Уточнить знания о профессиях взрослых, о трудовых действиях представителей разных профессий, необходимых орудиях труда.
17.03-21.03.2025	Весна. Признаки весны	Формировать у детей обобщенные представления о весне, приспособленности растений и животных к изменениям в природе. Расширять знания о характерных признаках весны; о прилете птиц; о связи между явлениями живой и неживой природы и сезонными видами труда; о весенних изменениях в природе.
24.03-28.03.2025	Книжечка неделя	Вызывать интерес к книге. Направлять внимание детей в процессе чтения и рассказывания на полноценное слушание. Формировать умения фиксировать последовательность событий, отвечать на вопросы по тексту литературного произведения и задавать их.
31.03-05.04.2025	Перелетные птицы	Закрепить знания и дать новые представления о перелетных птицах (внешний вид, среда обитания, питание, повадки, перелет), об их жизни весной.
07.04-11.04.2025	Космос	Уточнить представления детей о космосе, планетах, космических объектах. Знакомство с планетой Земля, способами заботы людей о своей планете. Развивать интерес к людям, профессии которых связаны с космосом, их качествами, способами обитания человека в космическом пространстве.
14.04-18.04.2025	Лес	Расширение представлений о растениях леса. Уточнение и расширение знаний о ядовитых растениях. Расширение представлений о животном мире леса.
21.04-25.04.2025	Деревья и кустарники	Расширять знания детей о деревьях и кустарниках. Обучить узнаванию деревьев, кустарников по листьям, плодам, семенам, характерным особенностям стволов.
28.04-30.04.2025	Насекомые	Расширять знания об особенностях внешнего вида и образе жизни насекомых, пользе, вреде и значении для жизни других обитателей природы.

05.05-07.05.2025	День Победы	Воспитывать детей в духе патриотизма, любви к Родине. Расширять знания о героях Великой Отечественной войны, о победе нашей страны в войне. Знакомить с памятниками героям Великой Отечественной войны.
12.05-16.05.2025	Цветы	Уточнить знания детей о цветах (садовые, полевые, луговые) Познакомить детей с профессиями людей, связанных с цветоводством.
19.05-23.05.2025	Ягоды	Расширить представления о ягодах (местах их произрастания). Обогащение чувственного опыта за счет освоения разных способов обследования предметов.
26.05-30.05.2025	Наш город – Санкт-Петербург	Познакомить с историей основания Санкт-Петербурга, именем основателя, гимном и гербом. Расширять представления о родном городе: его достопримечательностях, культуре, архитектуре
02.06-06.06.2025	День защиты детей. Вот и лето пришло!	Формировать у детей обобщенные представления о лете как времени года; признаках лета.
09.06-11.06.2025	Рыбы	Уточнить представления об аквариумных рыбах, формировать представления о пресноводных рыбах и их образе жизни.
16.06-20.06.2025	Игрушки	Уточнить знания детей об игрушках: их название, целевое назначение, функции. Познакомить с названиями игрушек, побуждать проводить элементарную классификацию.
23.06-27.06.2025	Школьные принадлежности	Уточнить знания детей о школьных принадлежностях: их название, целевое назначение, функции. Познакомить с названиями школьных принадлежностей, побуждать проводить элементарную классификацию.

2.3. Организационно-методическая работа

Планирование организационно-методической работы в дошкольной группе

№ п/п	Содержание работы	Сроки	Планируемые результаты
1.	Обследование детей, заполнение речевых карт.	До 15 сентября	Речевые карты.
2.	Составление и утверждение циклограммы рабочего времени учителя-логопеда, регламента индивидуально-подгрупповых логопедических занятий на год.	До 15 сентября	Циклограмма, регламент.
3.	Составление рабочей программы, годового плана работы учителя-логопеда.	До 15 сентября	Рабочая программа, годовой план работы.
4.	Составление перспективных и календарно-тематических планов работы на год.	До 15 сентября	Перспективный и календарный план работы.
5.	Планирование логопедических, подгрупповых, индивидуальных занятий.	В течение года	Ежедневные планы работы, конспекты занятий.
6.	Ведение индивидуальных тетрадей детей, тетрадей взаимосвязи в работе с воспитателем.	В течение года	Инд. тетради, тетрадь взаимосвязи работы логопеда с воспитателем.

2.4. Работа с педагогами

2.4.1. Планирование работы с педагогами

Планирование работы с педагогами в дошкольной группе

№ п/п	Содержание работы	Сроки	Планируемые результаты
	Взаимодействие в ходе организации коррекционно-педагогического процесса в группе		
1.	1. Обсуждение результатов логопедической, психолого-педагогической диагностики детей и согласование психолого-педагогических характеристик воспитанников группы, деление детей на подгруппы.	Сентябрь	Результаты диагностики, психолого-педагогические характеристики детей, список подгрупп.

	2. Составление плана совместной работы на год, ведение тетради взаимосвязи учителя-логопеда с воспитателем.	В течение года	План совместной работы, тетрадь взаимосвязи.
	3. Организация и обогащение коррекционно-развивающего уголка в группе, корректирующий контроль.	Октябрь Декабрь Февраль Апрель	Оснащение коррекционно-развивающего уголка.
	4. Работа над индивидуальными заданиями логопеда во второй половине дня.	В течение года	Ежедневник воспитателя, тетрадь взаимосвязи, тетрадь для самостоятельной работы ребенка.
	5. Организация совместной работы с родителями воспитанников.	В течение года	Протоколы родительских собраний, совместные проекты, досуги.
	6. Совместная подготовка к праздникам и досугам.	В течение года	План годового круга праздников.
	7. Обсуждение рабочих моментов. Рекомендации по работе воспитателей в летний период.	Май	Письменный материал.
	Взаимодействия со специалистами ДОУ		
2.	1. Участие в реализации совместных проектов, отражающих специфику регионального компонента образования.	Сентябрь-октябрь, в течение года	Проекты
	2. Взаимодействие с инструктором по физ. развитию, муз. руководителем, медицинским работником, работающими с детьми с нарушениями речи.	В течение года	Анализ работы за год.
	3. Выступления на методических объединениях, педсоветах, совещаниях с обобщением и распространением опыта логопедической работы.	В течение года	Составление рекомендаций педагогам по использованию коррекционных приемов и методов в работе с детьми, имеющими нарушения речи.

2.4.2. Планирование содержания совместной образовательной деятельности с воспитателями и специалистами

Планирование содержания совместной работы с воспитателями

Распределение обязанностей с педагогами

Основными задачами совместной коррекционной работы логопеда и воспитателя являются:

- Практическое усвоение лексических и грамматических средств языка.
- Формирование правильного произношения.
- Подготовка к обучению грамоте, овладение элементами грамоты.
- Развитие навыка связной речи.

Вместе с тем функции воспитателя и логопеда должны быть достаточно четко определены и разграничены. Поэтому для планирования содержания совместной образовательной деятельности логопеда и воспитателя нужно сначала распределить между собой задачи коррекционно-педагогической работы (воспользуемся методическими разработками Е.Н.Нугумановой, Л.Р.Лизуновой).

Диагностическая работа: взаимодействие воспитателя и логопеда

Воспитатель	Учитель-логопед
<p>Проводит диагностику общего развития.</p> <p>Сообщает логопеду результаты своих наблюдений за ребенком в различных видах деятельности; историю его раннего речевого развития и условия семейного воспитания.</p> <p>Опираясь на диагностические данные логопеда, планирует занятия с детьми, исходя из основных коррекционных задач.</p>	<p>Проводит ежегодное комплексное логопедическое обследование детей:</p> <ul style="list-style-type: none">• в "Экранах звукопроизношения", которые наглядно указывают на звуки, нарушенные в произношении каждого ребенка, а также этапы работы над ними;• "таблицах взаимодействия", где отражен уровень развития структурных компонентов речи;• "Листах учета результатов обследования детей", в которых каждый ребенок отнесен к одной из следующих групп: с нормальным речевым развитием, дефектами звукопроизношения (простая дислалия, сложная дислалия, стертая дизартрия), лексико-грамматическими нарушениями, недоразвитием фонематического восприятия, нарушениями слоговой структуры, испытывающие трудности в овладении языковым анализом и синтезом.

Коррекционная работа: взаимодействие воспитателя и логопеда

Воспитатель	Логопед
<p>Осуществляет контроль за речью детей на занятиях и во время режимных моментов.</p> <p>Занимается развитием мелкой и артикуляционной моторики.</p> <p>Оказывает помощь по автоматизации поставленных звуков.</p> <p>Способствует совершенствованию грамматического строя речи, развитию фонематического восприятия и слоговой структуры.</p> <p>Проводит необходимую работу с родителями для оптимизации коррекционного процесса.</p>	<p>Оказывает воспитателю помощь в организации индивидуальной и групповой работы по развитию речи.</p> <p>Дает ежемесячные рекомендации по планированию групповых и подгрупповых игр и занятий с учетом возрастных норм и лексических тем, изучаемых в данный период.</p>

В целях оптимизации данного процесса логопед проводит для воспитателей тематические семинар-практикумы в течение года. Логопед может рассказать, как для привлечения внимания детей к собственной речи в группе, воспитатель может использовать специальные фразы-стимулы для активизации у ребенка самоконтроля над речью. Например: «Скажи правильно», «Ты можешь сказать правильно», «Подумай, ты правильно сказал?», «Ты помнишь, как правильно надо говорить этот звук? Я знаю, ты уже умеешь правильно говорить» и т.д. При этом логопед может рассказать, как их использовать в режимных моментах, организуя специальные обучающие, провокационные и корректирующие ситуации.

Профилактическая работа: взаимодействие воспитателя и логопеда

Воспитатель	Логопед
<p>Организует такую предметную среду, которая способствует максимально полному раскрытию потенциальных речевых возможностей воспитанников, предупреждению у них трудностей в</p>	<p>Отслеживает соответствие развивающей среды возрастным потребностям детей.</p> <p>Дает рекомендации воспитателям по ее обогащению.</p>

речевом развитии. Уделяет повышенное внимание к детям с высокой степенью риска формирования речевых недостатков.	
---	--

Конкретизация данных задач отражается в тетради взаимодействия учителя-логопеда и воспитателей, которая заполняется каждую неделю. Тетрадь отражает единый подход к комплексно-тематическому планированию работы воспитателей и логопедов, опирается на годовое планирование общих лексических тем (НОД).

Планирование содержания совместной работы со специалистами

Мероприятия	Срок	Ответственные
Организационные мероприятия		
Анкетирование родителей с целью получения информации о раннем психофизическом и речевом развитии детей и выявления запросов, пожеланий	Сентябрь	Логопед, старшая медсестра
Обсуждение и утверждение годового плана совместной работы участников коррекционно-педагогического процесса	Сентябрь	Старший воспитатель ДОУ, логопед, воспитатели
Обсуждение книг, методических пособий, дидактических игр, используемых в коррекционно-педагогической и логопедической работе	Январь	Специалисты, логопед, психолог
Оформление стендов, папок-передвижек для родителей с рекомендациями профильных специалистов	Ежемесячно	Логопед, специалисты
Совместная коррекционно-педагогическая деятельность		
Обследование различных сторон психофизического и речевого развития детей	Сентябрь	Воспитатели, специалисты
Корректировка календарно-тематических планов работы специалистов на основе обобщенных данных, полученных в ходе обследования, и других источников информации	Сентябрь – октябрь	Специалисты
Взаимопосещение занятий: групповых; – индивидуальных; – интегрированных	Декабрь— апрель	Логопед, специалисты
Проведение тематических родительских собраний	Сентябрь, январь, май	Логопед, воспитатели, специалисты

Участие в работе психолого-педагогического консилиума	В течение учебного года	Специалисты, воспитатели, родители
Аналитические мероприятия		
Проведение психолого-педагогического и логопедического мониторинга	Декабрь - апрель	Специалисты, воспитатели
Анализ коррекционно-педагогической работы за год. Определение задач на новый учебный год (круглый стол)	Май	То же
Составление цифрового и аналитического отчета	май	Логопед

2.5. Работа с родителями

2.5.1. Планирование задач и содержания

1	Направления деятельности	Участие в родительских собраниях	Индивидуальные консультации, беседы	Групповые консультации	Оформление наглядной агитации
2	Формы работы	Выступления на родительских собраниях	Индивидуальные консультации, беседы, рекомендации по воспитанию и обучению детей	Групповая консультация	Папки-передвижки
3	Цель	1. Знакомство с задачами коррекционной работы в дошкольной группе (на пункте). Повышение общего уровня компетентности родителей в вопросах развития ребенка и коррекции нарушений. Формирование установки на оптимизацию детско-родительских отношений.	Уточнение индивидуальных особенностей ребенка, его характера и поведения. Формирование представлений о возможностях и ресурсах ребенка с ОВЗ. Оказание психолого-педагогической поддержки семье.	Знакомство с онтогенезом функции и особенностями ее восстановления в условиях домашнего воспитания и обучения. Привлечение и активизация родителей к оказанию помощи детям в преодолении трудностей в обучении. Отработка навыков работы с детьми в домашних	Активное участие родителей в жизни группы – на уровне участия в проектировании предметно-развивающей среды и организации совместной образовательной деятельности с воспитанниками

				условиях, закрепление знаний и представлений, сформированных в условиях группы	
4	Условия реализации	<ul style="list-style-type: none"> компетенция учителя-логопеда в области детской физиологии, специальной педагогики и психологии, методиках развития, воспитания и обучения; активность учителя-логопеда; заинтересованность родителей; своевременное анкетирование и выявление запросов родителей; 			Активность и заинтересованность родителей воспитанников группы
5	Срок проведения	сентябрь-май	в течение уч. года	сентябрь-май	ежемесячно
6	Отчетная документация	Протоколы собраний.	Папка «Работа с родителями»	Папка «Работа с родителями»	Рекомендации по работе с детьми в домашних условиях.

2.5.2. Перспективное планирование взаимодействия с семьей

Система взаимодействия с родителями по реализации адаптированной образовательной программы

№	Формы работы	Содержание	Сроки исполнения
1	Родительское собрание	Основные задачи коррекционной программы по актуальным темам, по лексическим темам	сентябрь
2	Индивидуальные консультации для родителей	Знакомство с результатами обследования речевого развития детей	октябрь
3	Индивидуальные консультации для родителей	По актуальным темам	ноябрь
4	Индивидуальные консультации для родителей, новогодний праздник	По лексическим и актуальным темам	декабрь
5	Индивидуальные консультации для родителей	Знакомство с результатами промежуточной диагностики речевого развития детей	январь
6	Индивидуальные консультации для родителей	По лексическим и актуальным темам	февраль
7	Индивидуальные консультации для родителей, праздник 8 марта	По лексическим и актуальным темам	март

8	Индивидуальные консультации для родителей	По лексическим и актуальным темам	апрель
9	Индивидуальные консультации для родителей	По лексическим и актуальным темам Праздник (досуг) к 9 мая	май

2.6. Оснащение кабинета

№ п/п	Содержание работы	Сроки	Результаты
1.	Пополнение учебно-методического комплекса. - новинки методической литературы - пополнение имеющихся и создание новых картотек по коррекционной работе с детьми - пополнение консультаций для педагогов и родителей	В течение года	Картотеки, методические разработки, книги консультации
2.	Пополнение учебно-дидактического комплекса - новые игры и игрушки для работы с детьми пособия для подгрупповой и индивидуальной работы с детьми.	В течение года	Дидактические игры и пособия
3.	Пополнение канцелярии	В течение года	Канцелярские принадлежности, бумага, папки и т.д.

2.7. Повышение профессиональной квалификации

№ п/п	Содержание работы	Сроки	Результаты
1.	Участие в работе методического объединения учителей-логопедов ДОУ	В течение года	Письменные материалы
2.	Участие в педагогических советах, семинарах, консилиумах ДОУ	В течение года	Письменные материалы
3.	Просмотр открытых занятий, мастер-классов	В течение года	Письменные материалы, анализ просмотренных мероприятий
4.	Отслеживание и изучение новинок в методической литературе по внедрению ФГОС ДО в работу учителя-логопеда детского сада в журналах «Логопед», «Логопед в ДОУ», «Дошкольное образование» и др.	В течение года	Письменные материалы, презентации, консультации

3. ОРГАНИЗАЦИОННЫЙ РАЗДЕЛ

В соответствии с Федеральной АОП ДО для детей с ОВЗ предметно-пространственная среда (далее - ППС) должна отражать федеральную, региональную специфику, а также специфику ОО и включать:

- оформление помещений;
- оборудование, в том числе специализированное оборудование для обучения и воспитания обучающихся с ОВЗ;
- игрушки.

ППС должна отражать ценности, на которых строится программа воспитания, способствовать их принятию и раскрытию ребенком с ОВЗ. Среда должна быть экологичной, природосообразной и безопасной.

Среда обеспечивает ребенку с ОВЗ возможность познавательного развития, экспериментирования, освоения новых технологий, раскрывает красоту знаний, необходимость научного познания, формирует научную картину мира.

Среда обеспечивает ребенку с ОВЗ возможность общения, игры и совместной деятельности. Отражает ценность семьи, людей разных поколений, радость общения с семьей. Среда предоставляет ребенку с ОВЗ возможность погружения в культуру России, знакомства с особенностями региональной культурной традиции.

Вся среда дошкольной организации должна быть гармоничной и эстетически привлекательной.

3.1. Материально-технические условия: оснащение кабинета и документационное обеспечение

Кабинет специалиста имеет зональную структуру. В нем можно выделить несколько основных зон:

1. Зона методического, дидактического и игрового сопровождения.
2. Информационная зона для педагогов и родителей.
3. Зона индивидуальной коррекции речи и психического развития.
4. Зона подгрупповых занятий.

С точки зрения оснащения кабинета и организации рабочего места специалиста в нем содержатся:

1. Документы.

- ✓ Инструктивно-нормативные документы (законы, постановления, положения, концепции).
- ✓ Программы и материалы, дополняющие программы.
- ✓ Документация учителя-логопеда образовательной организации
- ✓ Журнал учета посещаемости коррекционно-развивающих занятий детьми.
- ✓ Речевая карта на каждого ребенка.
- ✓ Рабочая программа учителя-логопеда ДОУ.
- ✓ Тетради-дневники для методических рекомендаций родителям по организации занятий с детьми в домашних условиях.
- ✓ Регламент коррекционно-развивающей НОД, утвержденный заведующим дошкольным образовательным учреждением.
- ✓ Циклограмма работы учителя-логопеда, утвержденная руководителем дошкольного образовательного учреждения, согласованная с администрацией учреждения.

- ✓ Копии отчетов об эффективности коррекционной (логопедической) работы за учебный год (не менее чем за последние три года)
- ✓ Тетрадь взаимосвязи работы учителя-логопеда (учителя-дефектолога) и воспитателей группы.

2. Диагностический материал (материал для обследования речи и интеллекта, систематизированный по возрастам и разделам: альбомы, папки, коробки).

- ✓ альбомы для обследования и коррекции звукопроизношения, слоговой структуры слов;
- ✓ наборы наглядно-графической символики (по темам: звуки, предлоги, схемы для звуко-слогового анализа и синтеза, схемы для составления предложений, рассказов, словообразовательные схемы и уравнения и т.п.);
- ✓ дидактические пособия по развитию словарного запаса: обобщающие понятия (посуда, овощи-фрукты, дикие и домашние животные, транспорт, детеныши животных, одежда, обувь и т.п.), целый предмет и его части, части тела человека, и животных, слова-действия, признаки предметов (качественные, относительные, притяжательные), слова – антонимы, слова – синонимы, слова с переносным значением и т.п.;
- ✓ дидактические пособия по развитию грамматического строя речи по темам: согласование существительных с прилагательными, глаголами, числительными; глаголов с местоимениями; простые и сложные предлоги; простые и сложные предложения; однородные члены предложения, картинки и с изображением предметов, объектов, обозначаемых родственными и однокоренными словами и т.д.;
- ✓ дидактические пособия по развитию связной речи: картины, серии картин; наборы предметных и сюжетных картинок для распространения или уточнения сюжетной линии; игрушки для составления рассказов-описаний, сборники сказок, рассказов для составления пересказов, различные детские хрестоматии; загадки, потешки, поговорки, скороговорки (в зависимости от возраста и уровня речевого развития детей) и т.п.;
- ✓ дидактические пособия по развитию оптико-пространственных ориентировок: листы бумаги, плоскостные и объемные геометрические формы, настенные и настольные панно, модули, лабиринты и т.п.;

Пособия для обследования и развития слуховых функций

Звучащие игрушки, музыкальные инструменты (бубен металлофон, пианино, барабан, гитара, балалайка, гармошка, колокольчики) предметные картинки, обозначающие низко и высоко частотные слова (школа, чайник, щетка, шапка пирамида, лампа, ракета, лодка), сюжетные картинки.

Пособия для обследования и развития интеллекта

Пирамидки разной величины, кубики вкладыши, набор матрешек разного размера, «почтовый ящик», счетные палочки, разрезные картинки (на 2,3,4 части), наборы картинок по тематическим циклам (для выделения 4-ой лишней), наборы парных картинок для сравнения (аппликация и цветок в вазе), кукла и девочка, лев в клетке мягкая игрушка льва, настольная лампа и солнце, самолет и птица, Снегурочка и елочная игрушка), серии сюжетных картинок, альбом с заданиями на определение уровня логического мышления.

Пособия для обследования и развития фонематических процессов, формирования навыков языкового анализа и синтеза, обучения грамоте:

- ✓ Разрезная азбука.

- ✓ Символы звуков, схемы для анализа и синтеза слогов, слов.
- ✓ Символы для составления картинно-графической схемы предложений.
- ✓ Символы простых и сложных предложений.
- ✓ Наборы букв разной величины (заглавные и прописные), печатные, наборы элементов букв, которые можно раскрасить, вырезать по контуру, заштриховать, слепить из теста, пластилина, сделать из проволоки, картона, бархатной бумаги или наждачной.
- ✓ Карточки с перевернутыми буквами, схемами слов разной сложности.
- ✓ Дидактические игры в соответствии с разделами коррекционно-развивающей работы с детьми с ТНР.

3. Материал для проведения консультаций (материал по работе с родителями, воспитателями, педагогами: статьи, наглядность, планирование, материал из журналов, книг и т.д.).

4. Методический раздел.

- Взаимосвязь с ППК.
- «Копилка учителя-логопеда» (материал из опыта работы: доклады, конспекты занятий, лекций, сообщения, статьи, разработанные индивидуальные карты, программы, комплексы упражнений, игры и т.д.).
- Материал из опыта работы учителей-логопедов ДОУ и т.д.
- Методическая литература - библиотека.
-

5. Наглядно-дидактический материал.

Номер	Наименование элемента среды	Количество (в шт.)
1	Азбука в картинках	1
2	Бактерицидный облучатель	1
3	Бесконтактный детский термометр	1
4	Зеркало для индивидуальной работы (9x12)	1
5	Коврик для тактильно-кинестетической стимуляции пальцев рук	1
6	Комплект детских книг для разных возрастов	1
7	Комплект звучащих игрушек и игровых пособий, воспроизводящих звуки окружающего мира	1
8	Комплект игрушек для привлечения слухового внимания	1
9	Комплект игрушек на координацию движений	1
10	Комплект карточек – картинки с изображением эмоций	1
11	Комплект карточек для проведения артикулярной гимнастики	1
12	Комплект карточек на исключение 4-го лишнего предмета	1

13	Комплект кубиков со словами, слогами	1
14	Комплект мелких игрушек	1
15	Комплект методических материалов для работы логопеда в детском саду	1
16	Комплект настольных наборов для развития мелкой моторики	1
17	Набор для завинчивания элементов разных форм, размеров и цветов	1
18	Набор кубиков	1
19	Набор музыкальных инструментов	1
20	Набор муляжей овощей и фруктов	1
21	Набор пазлов – комплект	1
22	Набор пальчиковых кукол по сказкам – комплект	1
23	Набор парных картинок на соотнесение (сравнение)	1
24	Найди отличия, ошибки (смысловые) комплект	1
25	Набор пирамидок разной степени сложности	1
26	Набор предметных картинок для деления слов на слоги	1
27	Набор предметов для группировки их по цвету, форме, общей принадлежности к одной из групп	1
28	Набор таблиц и карточек с предметными и условно-схематическими изображениями для классификации по 2-3 признакам одновременно – комплект	1
29	Настольные игры – комплект	1
30	Перчаточные куклы – комплект	1
31	Песочные часы	1
32	Разрезные сюжетные картинки (2-4 частей)	1
33	Разрезные сюжетные картинки (6-8 частей)	1
34	Разрезные сюжетные картинки (8-16 частей), разделенные прямыми и изогнутыми линиями комплект	1
35	Секундомер	1
36	Серии картинок (до 6–9) для установления последовательности событий (сказочные и реалистические истории, юмористические ситуации) – комплект	1
37	Серии картинок: времена года (пейзажи, жизнь животных, характерные виды работ и отдыха людей) –	1

	комплект	
38	Схемы для анализа предложений, комплект	1
39	Счетный материал, набор	1
40	Фигурки домашних животных с реалистичными изображением и пропорциями – комплект	1
41	Шнуровка различного уровня сложности – комплект	1

6. Оборудование.

- Технические средства (музыкальная колонка, настольный компьютер и т.д.), экран для демонстрации видеоматериала.
- Измерительные приборы (секундомер, метроном, песочные часы).
- Зонды логопедические для постановки звуков, а также вспомогательные средства для исправления звукопроизношения (шпатели, резиновые соски-пустышки, пластинки для миогимнастики и т.д.), средства для санитарной обработки инструментов: емкость средняя или малая, спиртовой раствор, ватные диски (вата), ватные палочки, салфетки, марля и т.п.
- Фланелеграф или наборное полотно.
- Шумовые, музыкальные инструменты для развития слухового восприятия.
- Дыхательные тренажеры, игрушки, пособия для развития дыхания.

7. Мебель.

- Парты – столы и стулья в количестве, достаточном для подгруппы детей.
- Шкафы, стеллажи или полки в достаточном количестве для наглядных пособий, дидактических игр и методической литературы.
- Настенное зеркало 50x100 см для индивидуальной работы над звукопроизношением, около окна (или с дополнительным освещением) (включая индивидуальные маленькие и средние зеркала по количеству детей).
- Стол возле настенного зеркала для индивидуальной работы с ребенком и несколько стульев.

В соответствии с «Рекомендациями по формированию инфраструктуры дошкольных образовательных организаций и комплектации учебно-методических материалов в целях реализации образовательных программ дошкольного образования», принятыми Министерством просвещения РФ 26 декабря 2022 года, описание кабинета специалиста может быть оформлено в виде таблиц.

Рабочее место учителя-логопеда

Номер	Наименование элемента среды	Количество (в шт.)
-------	-----------------------------	--------------------

1	Ноутбук (лицензионное программное обеспечение, программное обеспечение)	1
2	Многофункциональное устройство/принтер	1
3	Полотенце	1
4	Стол педагога	1
5	Стул взрослый	1

Специализированная мебель и системы хранения

Номер	Наименование элемента среды	Количество (в шт.)
1	Настенное зеркало (не менее 1,5-0,5 м), с дополнительным освещением	1
2	Система хранения расходного материала	1
3	Стеллажи для хранения пособий	1
4	Стол модульный, регулируемый по высоте	1
5	Стул, регулируемый по высоте	1

Оснащение кабинета и оборудование

Номер	Наименование элемента среды	Количество (в шт.)
1	Азбука в картинках	1
2	Бактерицидный облучатель	1

3	Комплект детских книг для разных возрастов	1
4	Комплект звучащих игрушек и игровых пособий, воспроизводящих звуки окружающего мира	1
5	Комплект игрушек для привлечения слухового внимания	1
6	Комплект игрушек на координацию движений	1
7	Комплект карточек – картинки с изображением эмоций	1
8	Комплект карточек для проведения артикулярной гимнастики	1
9	Комплект карточек на исключение 4-го лишнего предмета	1
10	Комплект кубиков со словами, слогами	1
11	Комплект мелких игрушек	1
12	Комплект методических материалов для работы логопеда в детском саду	1
13	Комплект настольных наборов для развития мелкой моторики	1
14	Набор для завинчивания элементов разных форм, размеров и цветов	1
15	Набор кубиков	1
16	Набор музыкальных инструментов	1
17	Набор муляжей овощей и фруктов	1
18	Набор пазлов – комплект	1
19	Набор пальчиковых кукол по сказкам – комплект	1
20	Набор парных картинок на соотнесение (сравнение)	1
21	Найди отличия, ошибки (смысловые) комплект	1
22	Набор пирамидок разной степени сложности	1
23	Набор предметных картинок для деления слов на слоги	1
24	Набор предметов для группировки их по цвету, форме, общей принадлежности к одной из групп	1
25	Набор таблиц и карточек с предметными и условносхематическими изображениями для классификации по 2-3 признакам одновременно – комплект	1
26	Настольные игры – комплект	1
27	Перчаточные куклы – комплект	1

28	Песочные часы	1
29	Разрезные сюжетные картинки (2-4 частей)	1
30	Разрезные сюжетные картинки (6-8 частей)	1
31	Разрезные сюжетные картинки (8-16 частей), разделенные прямыми и изогнутыми линиями комплект	1
32	Серии картинок (до 6–9) для установления последовательности событий (сказочные и реалистические истории, юмористические ситуации) – комплект	1
33	Серии картинок: времена года (пейзажи, жизнь животных, характерные виды работ и отдыха людей) – комплект	1
34	Схемы для анализа предложений, комплект	1
35	Счетный материал, набор	1
36	Фигурки домашних животных с реалистичными изображением и пропорциями – комплект	1
37	Шнуровка различного уровня сложности – комплект	1

3.2. Интерактивное сопровождение коррекционно-развивающей среды

Кабинет (группа) оснащен ноутбуком и выходом в сеть интернет, что позволяет активно использовать ИКТ и формировать в течение года интерактивное образовательное пространство в соответствии с АООП для детей с ТНР.

3.3. Организационные условия

3.3.1. График работы учителя-логопеда на 2024-2025 учебный год.

День недели	Продолжительность рабочего времени
Понедельник	с 09:00 по 13:00
Вторник	с 09:00 по 13:00
Среда	с 15:00 по 19:00
Четверг	с 09:00 по 13:00
Пятница	с 09:00 по 13:00

В соответствии с письмом Минобрнауки РФ от 24.09.2009 N 06-1216 "О совершенствовании комплексной многопрофильной психолого-педагогической и медико-социально-правовой помощи обучающимся, воспитанникам», на каждого ребенка с ОВЗ:

- в рамках диагностического направления работы может быть выделено 3,5 часа в год : первичное обследование и оценка адаптированности – 2 часа, 1 час на мониторинг индивидуального развития и 0,5 часа – на беседу с родителями для сбора анамнеза;
- в рамках коррекционно-развивающего направления работы может быть выделено 25 часов в год на реализацию индивидуальной образовательной программы и 20 часов в неделю на реализацию дошкольной образовательной программы (на группу);
- в рамках консультационного и просветительского направления при реализации индивидуальных форм сопровождения родителей предполагают 4 часа в год, в рамках группового – 3,75 часа на дошкольную группу: в целом, 7, 75 часов в год на группу воспитанников с ОВЗ.

3.3.2. График организации образовательного процесса

Сроки	Образовательная деятельность
1-15 сентября	Диагностика психического развития детей. Заполнение речевых карт, документации логопедического кабинета
15 сентября – 15 мая	Фронтальные, подгрупповые, индивидуальные занятия По расписанию
15 мая – 31 мая	Итоговая (мониторинговая) диагностика речевого развития детей. Заполнение документации.

3.3.3. Годовой план профессиональной деятельности

№ п/п	Вид деятельности	Содержание	Сроки
1.	Организационная	<ul style="list-style-type: none"> • Подготовка кабинета к новому учебному году. • Составление графика работы. • Составление списка детей, зачисленных в группу. • Составление перспективного плана работы. • Составление расписания коррекционно-развивающих занятий. • Оформление журнала учета проведенных занятий и посещения их детьми. • Подготовка анкет для родителей. 	Сентябрь-октябрь

№ п/п	Вид деятельности	Содержание	Сроки
		Оформление тетрадей преемственности с воспитателями.	
		Написание анализа работы за учебный год	Апрель-май
2.	Диагностическая	Сбор медицинских и педагогических сведений о раннем развитии ребенка (вновь прибывшие дети)	Сентябрь
		Психолого-педагогическое наблюдение	В течение года
		Динамическое наблюдение, промежуточные срезы	
		Профилактическая работа. Выявление детей с нарушениями в психофизическом развитии через обследование в ДООУ.	Январь
3.	Коррекционно-педагогическая	Развитие мотивации детей к коррекционно-развивающим занятиям	В течение года
		Написание и дополнение конспектов занятий	
		Проведение фронтальных, подгрупповых и индивидуальных занятий согласно расписанию:	
		Коррекционная работа с детьми, предполагающая коррекцию и развитие психических процессов, обучение игре, развитие моторики (общей, мелкой, артикуляционной), продуктивной деятельности;	
		Коррекционная работа по предупреждению вторичных нарушений, следующих за первичными, и тесно с ними связанными трудностями в общении, поведении и разных видах деятельности ребенка дошкольного возраста.	
4.	Информационно-аналитическая	Формирование банка данных о детях с ОВЗ	В течение года
		Анкетирование родителей	Сентябрь
5.	Методическая	Отслеживание и изучение новинок в методической литературе, журналах Оснащение кабинета методическими, дидактическими пособиями.	В течение года

№ п/п	Вид деятельности	Содержание	Сроки
		Участие в конкурсах различного уровня	
6.	Консультативная	Работа с педагогами	В течение года
		<p>Составление задач на год со всеми узкими специалистами</p> <p>Проведение коррекционно – педагогической работы в тесном сотрудничестве с воспитателями группы.</p> <p>Консультирование воспитателей, музыкального руководителя, руководителя по физическому воспитанию, психолога по волнующим их вопросам, касающихся особенностей и специфики работы с конкретным ребенком либо с группой/ подгруппой воспитанников.</p> <p>Подготовка детей к участию в праздниках, утренниках, конкурсах совместно с музыкальным руководителем</p>	
		Работа с родителями	Сентябрь-октябрь, апрель – май В течение года
		<p>Индивидуальное консультирование по итогам психолого-педагогического обследования детей</p> <p>Проведение бесед, консультаций</p> <p>Выступление на родительских собраниях</p> <p>Приглашение родителей на индивидуальные занятия,</p> <p>Оформление информационных стендов, тематических выставок книг, папок – передвижек.</p>	

3.4. Методическое обеспечение рабочей программы и образовательных областей

Дети с ТНР

Методическое обеспечение образовательной области «Речевое развитие»

№ пп	Автор составитель	Наименование издания	Издательство	Год издания
1	Горбунова С.Ю.	Обучение грамоте детей с особыми образовательными потребностями	Национальный книжный центр	2017
2	Н.С.Четверушкина	Слоговая структура слова	Национальный книжный центр	2017
3	Нищева Т.В.	Планирование коррекционно-развивающей работы в группе компенсирующей направленности для детей с тяжелыми нарушениями речи(ОНР) и рабочая программа учителя-логопеда	Детство-пресс	2015
4	Т.А. Ткаченко	Большая книга заданий и упражнений на развитие связной речи малышей	Эксмо	2012
5	И. А. Михеева, С. В. Чешева	Взаимосвязь в работе воспитателя и учителя-логопеда, для детей 5-7 лет	Каро	2009
6	Т.В.Волосовец	Преодоление общего недоразвития речи у дошкольников	Сфера	2007
7	Н.Э.Теремкова	Логопедические домашние задания для детей 5-7 лет с ОНР	Гном и Д	2007
8	З.Е.Агранович	Сборник домашних заданий в помощь логопедам и родителям для преодоления недоразвития фонематической стороны речи у старших дошкольников	Детство-Пресс	2007
9	И.Скворцова	Логопедические игры	Олма Медиа групп	2008
10	Н.В. Нищева	«Обучение грамоте детей дошкольного возраста» (парциальная программа)	Детство-Пресс	2020

Демонстрационный материал и тетради

№ пп	Автор составитель	Наименование издания	Издательство	Год издания
1	З.Е.Агранович	Сборник домашних заданий в помощь логопедам и родителям для преодоления недоразвития фонематической стороны речи у старших дошкольников	Детство-пресс	2007
2	Т.Ю.Бардышева, Е.Н.Моносова	Тетрадь логопедических заданий, старшая группа.	«Скрипторий 2001»	2010
3	Т.Ю.Бардышева, Е.Н.Моносова	Логопедические занятия в детском саду. Старшая группа.	«Скрипторий 2001»	2010
4	Н.В. Нищева	Веселая артикуляционная гимнастика. ФГОС	Детство-пресс	2018
5	И.А. Волошина	Артикуляционная гимнастика для мальчиков. ФГОС	Детство-пресс	2018
6	Н.Ю Костылева	Зима. Игры-читалки, игра-бродилка и викторины о временах года для детей 5-8 лет. ФГОС ДО	Сфера	2015
7	Виноградова С.И., Хомякова Ю.В.	Весь мир перед тобой. Рабочая тетрадь дошкольника	Генезис	2021

3.5. Учебно-методические и организационно-методические условия

3.5.1. Циклограмма рабочей недели

Циклограмма рабочего времени специалиста коррекционного профиля построена из учета 4 часов рабочего времени, из которых 3,5ч. в день отводятся на непосредственную работу с детьми, и 0,5 ч. – на методическую и организационную работу.

Формы работы	понедельник	вторник	среда	четверг	пятница
Часы работы	9.00-13.00	9.00-13.00	15.00-19.00	9.00-13.00	9.00-13.00
Проветривание	10.00-10.10 12.00-12.10	10.00-10.10 12.00-12.10	16.00-16.10 18.00-18.10	10.00-10.10 12.00-12.10	10.00-10.10 12.00-12.10
Фронтальное коррекционное занятие	10.30-10.55			9.00-9.25	
Подгрупповые коррекционные занятия	9.00-9.30 9.30-10.00	9.00-9.30 9.30-10.00		9.30-10.00 10.15-10.45	9.00-9.30 9.30-10.00

Индивидуальные коррекционные занятия	10.10-10.30 11.00-12.00 12.10-12.30	10.10-12.00 12.10-12.30		10.45-12.00 12.10-12.30	10.10-12.00 12.10-12.30
Развитие речи в режимных моментах	12.30-13.00	12.30-13.00		12.30-13.00	12.30-13.00
Консультации для родителей и занятия с детьми в присутствии родителей			15.00-16.00 16.10-18.00 18.10-19.00		
Итого: 20 часов	4 часа	4 часа		4 часа	4 часа

3.5.2. Регламент реализации индивидуально-ориентированных коррекционных мероприятий. Лист занятости специалиста

Примерный регламент нагрузки специалиста (без учета региональных коэффициентов)

Общий расчет времени учителя- логопеда ДОО (нормируемая часть)

Ставка	Количество рабочих недель	Нагрузка в неделю	Нагрузка в год	Организационно-методическая работа (в нормированную часть не входит, идет внакладку на нормированную часть)
1	36	20 часов	720 часов	72 часа

3.6. Описание вариативных форм, способов, методов и средств реализации рабочей программы

3.6.1. Формы организации профессиональной деятельности

В процессе реализации рабочей программы используются различные формы организации образовательной деятельности.

Совместная образовательная деятельность учителя-логопеда с детьми		Самостоятельная деятельность детей	Образовательная деятельность в семье
Образовательная логопедическая деятельность	Образовательная деятельность в режимных моментах		

<ul style="list-style-type: none"> • Подгрупповые занятия. • ККРЗ: комплексные коррекционно-развивающие занятия. Интегрированные занятия с воспитателем и специалистами. • Комплексные (бинарные) занятия с воспитателем и специалистами. • Индивидуальные занятия. • Дидактические игры. • Настольно-печатные игры. • Компьютерные обучающие игры и программы. • Речевые задания и упражнения. 	<ul style="list-style-type: none"> • Пальчиковые игры и упражнения. • Мимические, логоритмические, артикуляционные дыхательные гимнастики. • Речевые дидактические игры. Коммуникативно-речевые практикумы. • Чтение в литературном уголке. • Тренинги (действия по речевому образцу учителя-логопеда). • Логопедические досуги. • Праздники, развлечения. 	<ul style="list-style-type: none"> • Сюжетно-ролевые игры. • Дидактические игры. • Настольно-печатные игры. • Словотворчество. • Совместная продуктивная игровая деятельность. • Работа в тетради для самостоятельной работы. • Разучивание скороговорок, чистоговорок, стихотворений. 	<ul style="list-style-type: none"> • Выполнение рекомендаций учителя-логопеда по исправлению нарушений в речевом развитии. • Речевые игры. • Беседы. • Чтение книг, рассматривание иллюстраций. • Заучивание скороговорок, потешек, чистоговорок, стихотворений. • Игры-драматизации. • Поручения логопеда. • Экскурсии. • Наблюдении. • Совместная проектная деятельность.
--	---	---	---

Коррекционно –развивающая деятельность

Количество и продолжительность занятий устанавливаются в соответствии с санитарно-гигиеническими нормами и требованиями (СанПиН 2.4.1.3049-13). Продолжительность занятий 25 мин. Перерывы между занятиями должны быть не менее 10 мин. На 6-7-й минуте занятия целесообразно проводить физкультминутку (1,5—2 мин.) для предупреждения переутомления детей. С этой целью занятия, требующие умственного напряжения, должны чередоваться с занятиями подвижного характера.

Индивидуальные занятия составляют существенную часть работы учителя-логопеда в течение каждого рабочего дня и недели в целом. Они направлены на осуществление коррекции индивидуальных недостатков психофизического, речевого развития воспитанников, создающие определенные трудности в овладении программой. Частота проведения индивидуальных занятий определяется характером и степенью выраженности нарушения, возрастом и индивидуальными психофизическими особенностями детей, продолжительность индивидуальных занятий 15-20 мин.

Совместная образовательная деятельность

В рамках организации совместной образовательной деятельности с детьми также реализуются следующие виды культурных практик:

- Коммуникативно-речевые практикумы.
- Коммуникативно-познавательные практикумы.
- Коммуникативно-художественные практикумы.
- Практики организации творческой деятельности.
- Практики формирования особых видов движений (ритмических) и ОБЖ (обеспечение безопасности жизнедеятельности).

Наиболее эффективными формами работы для поддержки детской инициативы при этом являются следующие:

- Специально – организованная познавательная деятельность.
- Совместная исследовательская деятельность взрослого и детей - опыты и экспериментирование с природным и бросовым материалами.
- Индивидуально – совместная деятельность в уголке игр с песком и водой.
- Совместная деятельность взрослого и детей по преобразованию предметов рукотворного мира и живой природы.
- Совместная творческая деятельность взрослого и детей.
- Совместная проектная деятельность с другими детьми и родителями.

3.6.2. Специальные методы и технологии организации образовательной деятельности

В работе учителя-логопеда используются общие и специальные методы коррекционно-развивающей работы:

Общие методы коррекционной работы:

1. Наглядные: непосредственное наблюдение и его разновидности; опосредованное наблюдение (изобразительная наглядность: рассматривание игрушек и картин, рассказывание по игрушкам и картинам) и др.
2. Словесные: чтение и рассказывание художественных произведений; пересказ; обобщающая беседа; рассказывание с опорой и без опоры на наглядный материал; заучивание наизусть стихов, небольших рассказов, скороговорок, чистоговорок и др.
3. Практические: дидактические игры и упражнения; игры-драматизации и инсценировки; хороводные игры и др.

Перечисленные методы приобретают **коррекционную специфику** при работе с детьми, имеющими ОВЗ. Наглядные методы в работе дефектолога предполагают показ детям пособий, картин, демонстрацию фильмов, мультимедийных презентаций, обеспечивающих полисенсорную основу восприятия информации. При этом необходимо учитывать особенности дошкольников с нарушениями в развитии (меньший объем восприятия, его замедленный темп, неточности) и применять доступные и качественные наглядные средства (натуральные, изобразительные, символические), строго дозировать и структурировать предлагаемый материал. Кроме того, необходимо заранее подготовить четкие комментарии, обобщение информации, выделение главного в содержании, предусмотреть активное включение детей в процесс работы на занятиях по различным образовательным областям.

Использование практических методов требует учитывать особенности дошкольников с нарушениями развития (меньший практический опыт, специфика понимания речи, возможное превалирование наглядных форм мышления).

Словесные методы обучения (рассказ, беседа, объяснение и др.) имеют наибольшую специфику в процессе обучения детей с нарушениями в развитии: метод «малых порций» (дробление материала на несколько смысловых частей), сопровождение устного высказывания дефектолога визуальными материалами; привлечение внимания детей к новым словам и определениям с помощью игровых приемов; алгоритмизированное и структурированное объяснение нового материала; смена деятельности обучающихся (узнавание, воспроизведение, применение); использование приемов, направленных на развитие наблюдательности, сравнения, аналогии, выделения главного, обобщения и др.

Как правило, практические, наглядные и словесные методы используются в комплексе, что позволяет формировать у детей с нарушениями в развитии сенсомоторную основу понятий об окружающем мире, помогает им более точно, полноценно воспринимать и осмысливать информацию, удерживать ее и перерабатывать.

Специальные методы работы дифференцируются под образовательные области.

Образовательная область «Социально-коммуникативное развитие»:

- Методы, обеспечивающие эмоциональность восприятия.
- Методы формирования социально-бытовой ориентировки.
- Методах коррекции привычек, наносящих ущерб здоровью.
- Методы освоения способов защиты от неблагоприятного влияния социальной среды.
- Методы координации разных видов деятельности.
- Методы обучения сюжетно-ролевой игре.

- Методы и приемы, способствующие достижению минимально возможного уровня, позволяющего действовать ребенку самостоятельно.
- Методы фасилитации.
- Методы, повышающие познавательную активность в области социально-нравственных ориентировок.
- Методы коррекции формирующихся у детей социальных, нравственных и патриотических представлений.
- Методы, направленные на присвоение детьми норм и ценностей, принятых в обществе, включая моральные и духовно-нравственные ценности.

Образовательная область «Познавательное развитие»:

- Методы здоровьесбережения и методы позитивного воздействия на психомоторное развитие ребенка.
- Сенсомоторные методы.
- Методы организации психических процессов.
- Методы развития слухового восприятия.
- Двигательно-кинестетические методы.
- Методы развития осязательного восприятия.
- Наглядно-слуховой метод.
- Зрительно-двигательный метод.
- Методы обучения конструированию.
- Методы формирования пространственных ориентировок.
- Методы когнитивной коррекции.
- Методы нейропсихологической коррекции.
- Методы двуполушарного подхода.
- Вербально-логические методы.
- Методы развития эмоционального и социального интеллекта.

Образовательная область «Речевое развитие»:

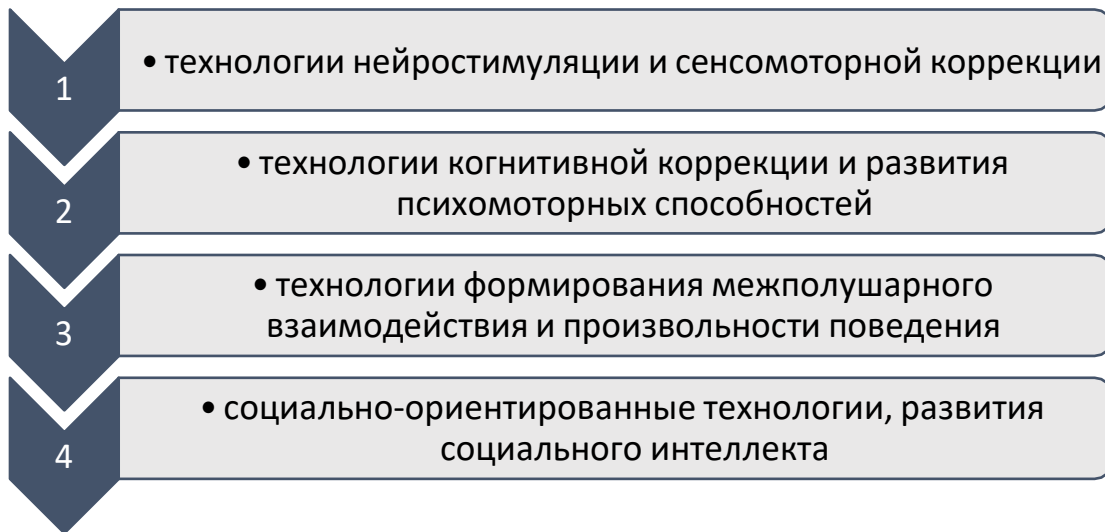
- Методы развития ручной моторики и тонкой моторики пальцев рук.
- Методы формирования языковой установки.
- Методы формирования системы языковых ориентировок.
- Наглядно-слуховой метод.
- Методы развития и коррекции слухового восприятия.
- Вербально-тональный метод.
- Методы развития коммуникации, речевой деятельности и языка, как средства, обеспечивающего развитие речи и мышления.
- Методы коррекции речи.
- Методы профилактики и пропедевтики нарушений чтения и письма.

В качестве приоритетных для учителя-логопеда при этом выступают, согласно АООП для детей с ТНР, методы наблюдения за

объектами, демонстрации объектов, обыгрывание, рассматривание иллюстративного материала, драматизация, элементарные опыты, упражнения и различные игры, методы нормализации речевой среды для развития невербальной и вербальной коммуникации, а также психотерапевтические методы и приемы (артпедагогика, приемы релаксации и самовнушения и др.).

Особое внимание следует уделить применению индивидуально ориентированных специфических методов и приемов коррекционно-логопедической работы: для детей с артикуляционными расстройствами необходимы специфические приемы нормализации речевой моторики (дифференцированный логопедический массаж, артикуляционная гимнастика); для детей с фонологическим дефицитом – методы и приемы, лежащие в основе формирования системы фонематического восприятия (фонетическая ритмика, методы развития слухового и речевого восприятия и др.); для детей с заиканием – методы нормализации темпо-ритмической организации речи (логопедическая ритмика и др.); для детей с общим недоразвитием речи – методы активизации речи, методы формирования всех компонентов речевой деятельности в течение пребывания ребенка в детском саду. Кроме того, в работе с детьми, имеющими ТНР, активно используются компьютерные технологии и дидактические пособия, визуальные средства, обеспечивающие реализацию «обходных путей» развития и сенсорной интеграции, недостаточности слухо-зрительного и речедвигательного анализаторов при различных формах речевой патологии.

Технологии коррекционно-развивающей работы могут быть представлены в виде схемы. Технологии коррекционно-развивающей работы



3.7. Взаимодействие учителя-логопеда с другими специалистами

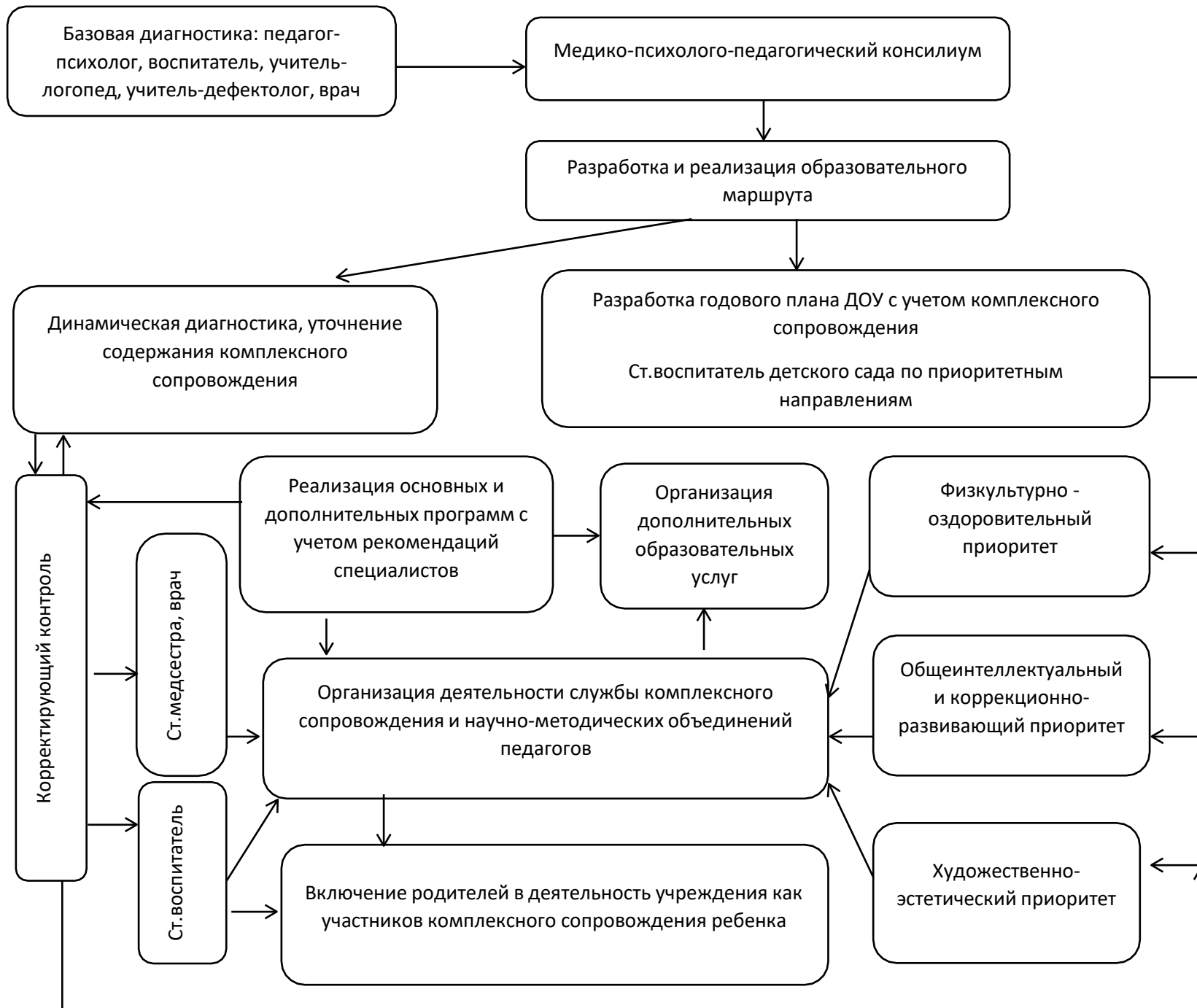


Схема взаимодействия специалистов

Работой по образовательной области «*Речевое развитие*» руководит учитель-логопед, а другие специалисты подключаются к работе и планируют образовательную деятельность в соответствии с рекомендациями учителя-логопеда.

В работе по образовательной области «*Познавательное развитие*» участвуют воспитатели, педагог-психолог, учитель-логопед. Педагог-психолог руководит работой по сенсорному развитию, развитию высших психических функций, становлению сознания, развитию воображения и творческой активности, совершенствованию эмоционально-волевой сферы.

Воспитатели работают над развитием любознательности и познавательной мотивации, формированием познавательных действий, первичных представлений о себе, других людях, объектах окружающего мира, о свойствах и отношениях объектов окружающего мира, о планете Земля как общем доме людей, об особенностях ее природы, многообразии стран и народов мира. Учитель-логопед подключается к этой деятельности и помогает воспитателям выбрать адекватные методы и приемы работы с учетом индивидуальных особенностей и возможностей каждого ребенка с ОНР и этапа коррекционной работы.

Основными специалистами в области «*Социально-коммуникативное развитие*» выступают воспитатели и учитель-логопед при условии, что остальные специалисты и родители дошкольников подключаются к их работе.

В образовательной области «*Художественно-эстетическое развитие*» принимают участие воспитатели, музыкальный руководитель и учитель-логопед, берущий на себя часть работы по подготовке занятий логопедической ритмикой.

Работу в образовательных областях «*Физическое развитие*» осуществляют инструктор по физическому воспитанию при обязательном подключении всех остальных педагогов и родителей дошкольников.

3.8. Сотрудничество с семьей. Формы совместной образовательной деятельности с родителями

Во время реализации рабочей программы используется схема взаимодействия с родителями, предложенная А.А. Петрикевич, В.П. Дубровой. Они делят всю работу с родителями на 5 этапов.

1 этап - моделирование взаимодействия. При этом необходим учета особенностей каждой семьи, т.е. *индивидуального подхода*. Для анализа данного вопроса предлагается ряд *критериев*:

- 1) проведение в ДОУ социологических срезов для получения данных о семьях;
- 2) изучение уровня педагогической культуры родителей и стилей семейного воспитания;
- 3) использование разнообразных форм коллективной и индивидуальной работы;
- 4) изучение запросов, нужд, интересов родителей в соответствии с образовательными потребностями детей с ОВЗ;
- 5) выявление, обобщение, внедрение передового опыта семейного воспитания;
- 6) изучение мнения родителей о работе ДОУ и взаимодействии с педагогическим коллективом.

2 этап - установление между воспитателями и родителями благоприятных межличностных отношений с установкой на деловое сотрудничество.

3 этап - формирование у родителей более полного образа ребенка и правильного его восприятия, включение родителей в образовательное пространство.

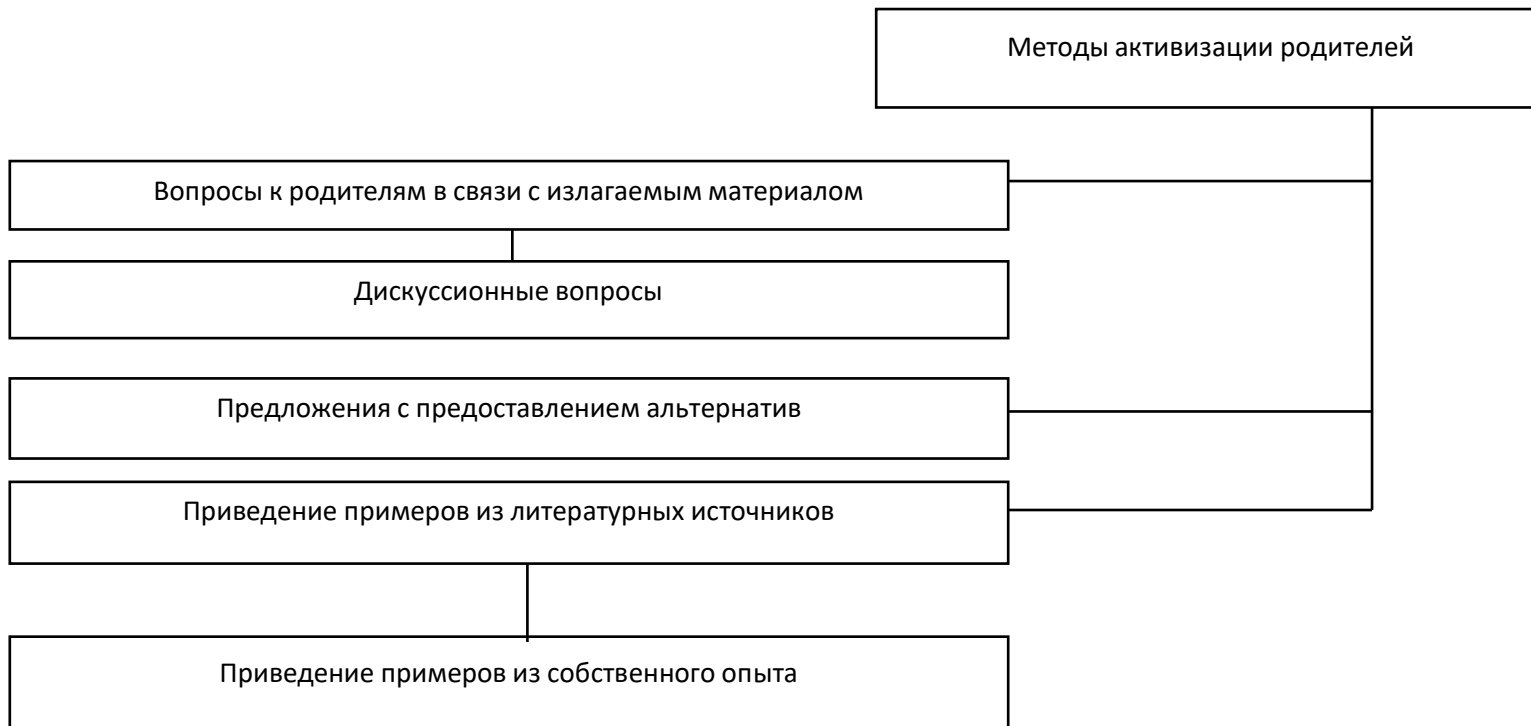
4 этап - изучение педагогической позиции родителей и ознакомление с проблемами семьи в воспитании и обучении дошкольника в связи с особенностями его развития и ОВЗ.

5 этап - объединение родителей в группы по интересам, создание семейных гостиных и семейных клубов

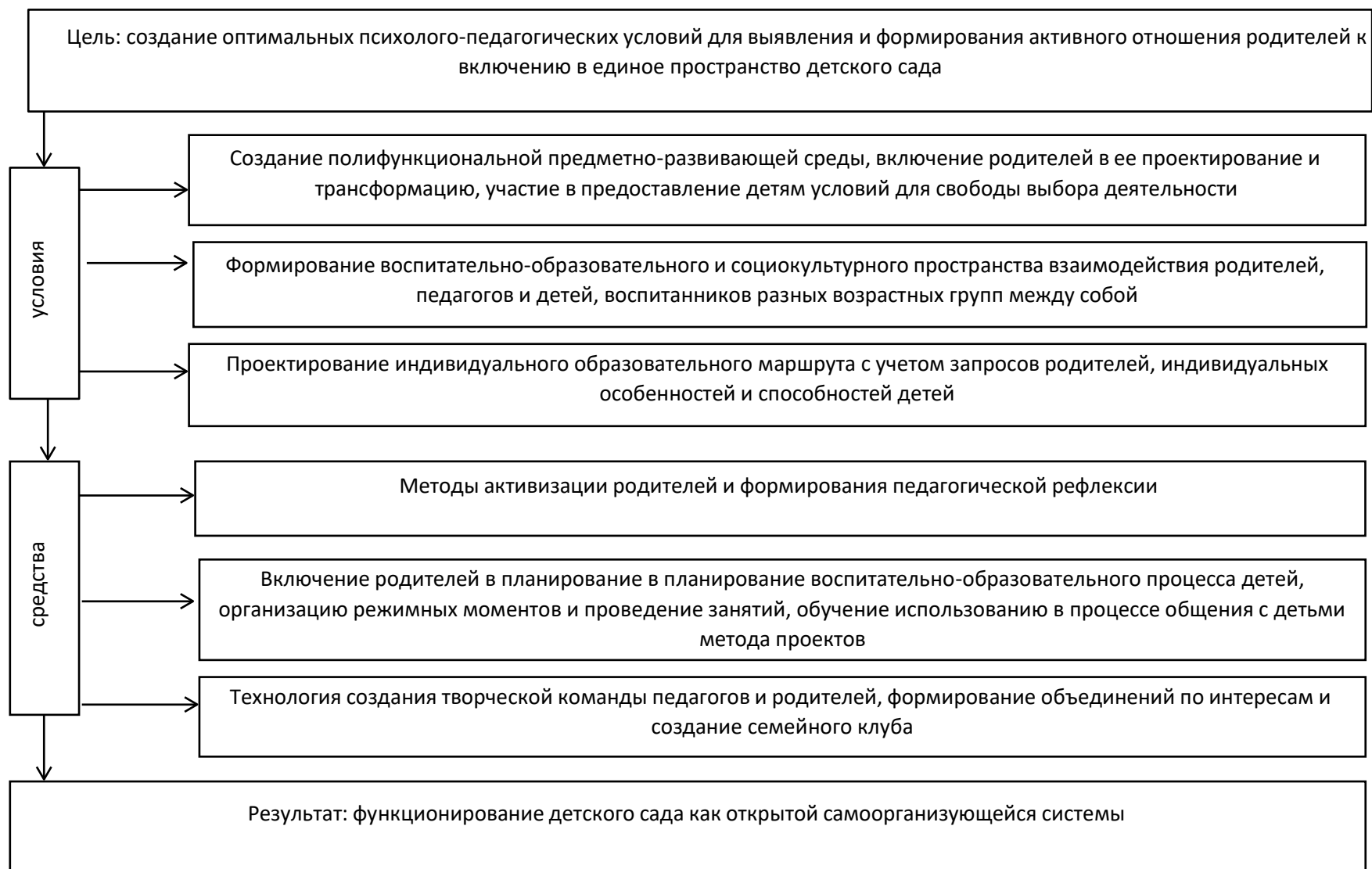
Основные формы взаимодействия с семьей

Информационно-аналитические	анкетирование, опрос
Наглядно-информационные	информационные стенды, папки-передвижки
Познавательные	родительские собрания, консультации, мастер-классы
Досуговые	праздники, досуговые спортивные мероприятия

Схема. Методы активизации родителей



Модель включения родителей в воспитательно-образовательное и коррекционно-развивающее пространство ДОО



Включение родителей в образовательное и коррекционно-развивающее пространство предполагает:

Информационно-просветительское направление, опирающееся на консультации (очная, дистанционная форма), привлечение родителей (законных представителей) к публичному обсуждению проблем общей направленности в малых группах заинтересованных лиц, беседы; методы организации участия родителей в педагогических семинарах, в тематических родительских собраниях в ДОО, подготовка и предоставление родителям информационных листов, тематические беседы-консультации родителей, беседы-обсуждения данных специальной литературы, совместный с родителями просмотр видеоматериалов о развитии детей с их последующим обсуждением, организация в социальных сетях обмена информацией.

Консультативно-диагностическое направление, включающее методы индивидуального консультирования семьи, методы проведения тематических консультаций, разработки тематических информационных листов, моделирования педагогических ситуаций, просмотра видеоматериалов с обсуждением.

Организационно-педагогическое направление, включает расширение социальных контактов семьи. Оказание родителям помощи в установлении контактов с семьями, имеющими опыт воспитания ребенка с инвалидностью, с ОВЗ. Организация в ДОО досуговых мероприятий с вовлечением и участием в них сопровождаемой семьи. Организация знакомств (практическое, виртуальное) родителей с ДОО для изучения условий для получения образования детьми с ОВЗ.

Используемые методы: создание информативной базы о семьях детей с ОВЗ и возможных контактах с ней (с согласия семьи быть включенными в базу); практическое участие в разработке досуговых мероприятий ДОО с определением позиций создания условий вовлечения в них сопровождаемой семьи; организаторская деятельность; беседы с родителями и другими членами семьи; консультации.

Психолого-педагогическое сопровождение ребенка с ОВЗ (психокоррекционное сопровождение ребенка, компенсаторно-развивающее сопровождение ребенка с ОВЗ специалистом коррекционного профиля).

Консультирование родителей связано со спецификой ОВЗ и особых образовательных потребностей детей.

Родители информируются о влиянии эмоционального общения с ребенком на становление его речи - целесообразно обучать родителей основным приемам по стимулированию довербального, начального вербального развития ребенка. В дальнейшем родители подключаются к совместной образовательной деятельности по развитию понимания речи, включающее формирование умения вслушиваться в обращенную речь, выделять названия предметов, действий и некоторых признаков; формирование понимание обобщающего значения слов; подготовка к восприятию диалогической и монологической речи – и переводу ее в активную речь, помогают закрепить сформированные логопедом навыки связной, грамматически и орфоэпически правильно оформленной речи.

Схема. Методы формирования педагогической рефлексии



3.9. Мониторинг индивидуального развития детей

Обследование проводится со всеми детьми группы систематически в сентябре, когда ребенок поступает в группу и в мае, с целью выявления качественных изменений в развитии ребенка в результате образовательно-воспитательного процесса, организованного специалистами образовательного учреждения.

Методики обследования:	Направления обследования:	Фиксация результатов
Н.В. Нищева «Методика проведения обследования ребенка с общим недоразвитием речи с 4-7 лет учителем-логопедом»	Сбор анамнестических данных Исследование поведения и эмоциональной сферы <ul style="list-style-type: none"> • Исследование слухового восприятия • Исследование зрительного восприятия • Исследование пространственных представлений • Исследование состояния органов артикуляционного аппарата • Состояние общей моторики • Состояние мелкой моторики • Состояние мимической мускулатуры • Состояние артикуляционной моторики • Исследование импрессивной (экспрессивной) речи • Состояние связной речи • Исследование фонетической стороны речи • Исследование навыка фонематического восприятия • Исследование навыка фонематического анализа и синтеза 	Результаты исследования диагностического направления фиксируются в индивидуальных протоколах обследования, на основании которых составляются речевые карты, характеристики на воспитанников. Если необходимо, то разрабатываются индивидуальные образовательные маршруты на каждого воспитанника.

В соответствии с Федеральной АОП ДО для детей с ОВЗ в процессе мониторинга индивидуального развития оцениваются следующие критерии.

Оценка дается по пяти образовательным областям, в согласовании знаний, умений и навыков, компетенций воспитанников с формированием интегративных качеств личности и ценностных отношений, осуществляется в баллах:

5 баллов – программа по данному критерию полностью освоена;

4 балла – программа по данному критерию, в основном, освоена, но требуется закрепление и повторение материала;

3 балла – программа по данному критерию, в основном, освоена, но есть некоторые затруднения;

2 балла – программа по данному критерию освоена в значительной мере, но еще требуется работа;

1 балл – программа частично освоена по данному критерию;

0 баллов – в целом программа не освоена по данному критерию, нет динамики развития.

Оценка освоения конкретизированных результатов АООП детей с тяжелыми нарушениями речи (ТНР)

Базовые ценности, проявляющиеся в направленности и интегративных качествах личности	Конкретизированные результаты реализации АООП	Показатели детей, в среднем по группе
Дошкольный возраст		
Образовательная область «Физическое развитие»		
Жизнь, здоровье, сотрудничество, культура	Выполняет основные виды движений и упражнения по словесной инструкции взрослых: согласованные движения, а также разноименные и разнонаправленные движения; осуществляет элементарное двигательное и словесное планирование действий в ходе спортивных упражнений	3
	Знает и подчиняется правилам подвижных игр, эстафет, игр с элементами спорта; владеет элементарными нормами и правилами здорового образа жизни (в питании, двигательном режиме, закаливании, при формировании полезных привычек и др.)	2
Образовательная область «Социально-коммуникативное развитие»		

Человек, сотрудничество, общение, дружба, культура	Выбирает род занятий, участников по совместной деятельности, избирательно и устойчиво взаимодействует с детьми; проявляет инициативу и самостоятельность в игре; участвует в коллективном создании замысла в игре; проявляет кооперативные умения в процессе игры, соблюдая отношения партнерства	3
Жизнь, сотрудничество, общение, природа, познание, культура	Сопереживает персонажам художественных произведений, использует в играх знания, полученные в ходе экскурсий, наблюдений, знакомства с художественной литературой, картинным материалом, народным творчеством, историческими сведениями, мультфильмами и т.п.	2
Человек, сотрудничество, общение, культура, добро, милосердие	Регулирует свое поведение в соответствии с усвоенными нормами и правилами, соблюдает отношения взаимопомощи, взаимной поддержки; отстаивает усвоенные нормы и правила перед ровесниками и взрослыми	2
Образовательная область «Речевое развитие»		
Человек, сотрудничество, познание, культура	Владеет простыми формами фонематического анализа, способен осуществлять сложные формы фонематического анализа (с постепенным переводом речевых умений во внутренний план), осуществляет операции фонематического синтеза; осознает слоговое строение слова, осуществляет слоговой анализ и синтез слов (двухсложных с открытыми, закрытыми слогами, трехсложных с открытыми слогами, односложных); правильно произносит звуки (в соответствии с онтогенезом); владеет предпосылками овладения грамотой	1
Человек, сотрудничество, общение, познание, культура	Усваивает значения новых слов на основе знаний о предметах и явлениях окружающего мира; употребляет слова, обозначающие личностные характеристики, многозначные; умеет подбирать слова	1

	с противоположным и сходным значением; правильно употребляет основные грамматические формы слова	
Жизнь, сотрудничество, общение, познание, культура	Передает как можно более точное сообщение другому, проявляя внимание к собеседнику; составляет с помощью взрослого небольшие сообщения, рассказы из личного опыта; составляет различные виды описательных рассказов (описание, повествование, с элементами рассуждения) с соблюдением цельности и связности высказывания; составляет рассказы по сюжетным картинкам и по серии сюжетных картинок, используя графические схемы, наглядные опоры; пересказывает литературные произведения, составляет рассказ по иллюстративному материалу (картинкам, картинам, фотографиям), содержание которых отражает эмоциональный, игровой, трудовой, познавательный опыт детей	1
Образовательная область «Познавательное развитие»		
Человек, сотрудничество, природа, познание, культура	Самостоятельно получает новую информацию (задает вопросы, экспериментирует); устанавливает причинно-следственные связи между условиями жизни, внешними и функциональными свойствами в животном и растительном мире на основе наблюдений и практического экспериментирования	1
Человек, познание, культура, жизнь	Владеет элементарными математическими представлениями: количество в пределах десяти, знает цифры 0, 1–9, соотносит их с количеством предметов; решает простые арифметические задачи устно, используя при необходимости в качестве счетного материала символические изображения; определяет времена года, части суток; определяет пространственное расположение предметов относительно себя, геометрические фигуры	2
Человек, сотрудничество, познание, культура, семья	Обладает сформированной мотивацией к школьному обучению, стремится к самостоятельности, проявляет	1

	относительную независимость от взрослого	
Образовательная область «Художественно-эстетическое развитие»		
Человек, сотрудничество, познание, культура, красота, творчество, Родина, природа	Имеет элементарные представления о видах искусства, понимает доступные произведения искусства (картины, иллюстрации к сказкам и рассказам, народная игрушка), воспринимает музыку, художественную литературу, фольклор; проявляет интерес к произведениям народной, классической и современной музыки, к музыкальным инструментам	1
Человек, общение, познание, культура, красота, творчество, Родина, природа	Владеет основными видами продуктивной деятельности, проявляет инициативу и самостоятельность в разных видах деятельности; стремится к использованию различных средств и материалов в процессе изобразительной деятельности; использует в процессе продуктивной деятельности все виды словесной регуляции: словесного отчета, словесного сопровождения и словесного планирования деятельности	1