

Государственное бюджетное дошкольное образовательное учреждение  
детский сад № 35 Колпинского района г. Санкт-Петербурга

**Консультация для родителей**

**«Межполушарное взаимодействие –  
что это и почему оно важно?»**

Учитель-логопед

Булгакова Зоя Владимировна

# Межполушарное взаимодействие – что это и почему оно важно?

Межполушарное взаимодействие — это процесс обмена информацией между левым и правым полушариями головного мозга. Этот обмен происходит через особую структуру, называемую мозолистым телом. Представьте себе мозолистое тело как скоростную магистраль, по которой непрерывно курсируют сигналы от одного полушария к другому.

Почему это так важно? Дело в том, что каждое полушарие отвечает за свои функции. Левое полушарие «специализируется» на логике, речи, аналитическом мышлении. Правое — на образном мышлении, эмоциях, интуиции. Когда эти две «команды» работают слаженно, ребенок способен эффективно решать самые разные задачи — от решения математических примеров до творческого самовыражения.

Исследования показывают, что дети с развитым межполушарным взаимодействием лучше учатся, легче адаптируются к новым ситуациям и даже меньше подвержены стрессу.



## **Левое полушарие: логика, речь и аналитическое мышление**

Левое полушарие часто называют «логическим» или «аналитическим». Оно отвечает за обработку вербальной информации, математические вычисления, анализ фактов. Когда ваш ребенок учится читать, считать или рассуждать логически — это работа левого полушария.

### **Ключевые функции левого полушария:**

1. Речь и языковые навыки. Левое полушарие обрабатывает грамматику, синтаксис и буквальное значение слов. Когда ваш ребенок учит новые слова или составляет предложения, он активно задействует эту часть мозга.
2. Аналитическое мышление. Способность анализировать информацию, находить закономерности и делать выводы — все это заслуга левого полушария. Оно помогает ребенку решать математические задачи, понимать причинно-следственные связи.
3. Последовательная обработка информации. Левое полушарие обрабатывает информацию шаг за шагом, что важно при выполнении алгоритмических задач или следовании инструкциям.

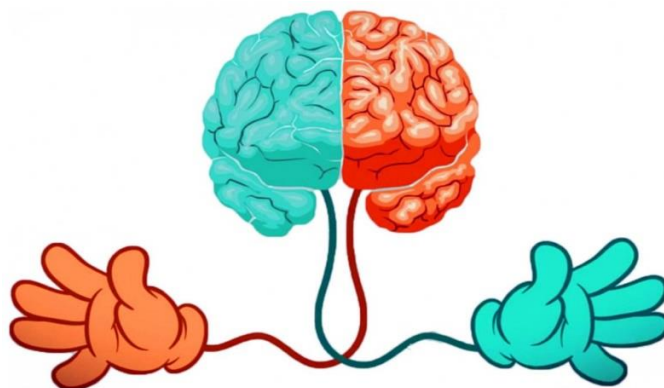
## **Правое полушарие: творчество, эмоции и пространственное мышление**

Правое полушарие часто называют «творческим» или «интуитивным». Оно отвечает за обработку невербальной информации, распознавание образов, эмоции и пространственное мышление.

### **Ключевые функции правого полушария:**

1. Образное мышление. Правое полушарие помогает ребенку представлять объекты в пространстве, что важно для рисования, конструирования и даже чтения карт.
2. Эмоциональный интеллект. Способность понимать свои и чужие эмоции, а также невербальные сигналы — это работа правого полушария. Оно помогает ребенку развивать эмпатию и социальные навыки.
3. Творческое мышление. Когда ваш ребенок придумывает истории, рисует или находит необычные решения проблем — он активно использует правое полушарие.
4. Музыкальные способности. Восприятие музыки, чувство ритма, способность различать тональности — все это также функции правого полушария.

## Взаимодействие полушарий: как два становятся одним целым



Мозг работает наиболее эффективно, когда оба полушария взаимодействуют гармонично. Представьте, что ваш ребенок решает творческую математическую задачу. Левое полушарие анализирует числа и условия, а правое генерирует креативные подходы к решению. Результат этого сотрудничества — оригинальное и точное решение задачи.

Роль мозолистого тела. Это главный «мост» между полушариями. Оно состоит из миллионов нервных волокон, которые передают информацию от одного полушария к другому. Чем лучше развито мозолистое тело, тем эффективнее взаимодействие между полушариями.

**Интересный факт:** у музыкантов, особенно тех, кто начал заниматься музыкой в раннем возрасте, мозолистое тело обычно крупнее и имеет более сложную структуру. Это один из примеров того, как регулярные занятия могут физически изменить структуру мозга.

*Как понять, что вашему ребенку нужно уделить особое внимание развитию межполушарного взаимодействия? Существует ряд признаков, которые могут указывать на недостаточную координацию между полушариями мозга.*

### **Когнитивные признаки: трудности в обучении и мышлении**

Если у вашего ребенка возникают сложности с чтением, письмом или математикой, это может быть связано с недостаточным межполушарным взаимодействием. Обратите внимание на следующие моменты:

1. Трудности с чтением. Ребенок может путать похожие буквы, например «б» и «д», или читать слова задом наперед. Это происходит потому, что левое полушарие, отвечающее за распознавание букв, не достаточно эффективно взаимодействует с правым, которое создает целостный образ слова.
2. Проблемы с письмом. Зеркальное написание букв или цифр — частый признак несформированного межполушарного взаимодействия. Ребенок может писать цифру 3 как E или букву S задом наперед.
3. Сложности с математикой. Трудности с устным счетом, решением задач в несколько действий могут указывать на то, что аналитические способности левого полушария не получают достаточной поддержки от пространственного мышления правого полушария.

## **Поведенческие признаки: проблемы с координацией и вниманием**

Несформированное межполушарное взаимодействие может проявляться и в физической активности ребенка. Вот на что стоит обратить внимание:

1. Неловкость движений. Если ребенок часто спотыкается, роняет предметы или ему сложно выполнять задания, требующие точной координации (например, завязывать шнурки), это может быть признаком недостаточной координации между полушариями.
2. Проблемы с вниманием. Ребенку может быть трудно сосредоточиться на одном задании длительное время или, наоборот, переключаться между разными видами деятельности. Это происходит потому, что левое полушарие, отвечающее за концентрацию, не эффективно взаимодействует с правым, которое помогает «видеть картину в целом».
3. Трудности с пересечением средней линии тела. Если ребенку сложно выполнять действия, требующие пересечения воображаемой вертикальной линии, проходящей через центр тела (например, дотронуться правой рукой до левого уха), это явный признак недостаточного межполушарного взаимодействия.

## **Эмоциональные признаки: от агрессии до апатии**

Эмоциональная сфера ребенка также может страдать при несформированном межполушарном взаимодействии. Родителям стоит обратить внимание на следующие признаки:

1. Эмоциональная нестабильность. Ребенок может быстро переходить от радости к гневу или грусти без видимых причин. Это происходит потому, что правое полушарие, отвечающее за эмоции, не получает достаточного «контроля» от левого, которое помогает анализировать ситуацию.
2. Трудности с выражением эмоций словами. Если ребенку сложно описать свои чувства или понять эмоции других людей, это может указывать на недостаточную связь между правым полушарием (эмоции) и левым (речь).
3. Повышенная тревожность или апатия. Некоторые дети с несформированным межполушарным взаимодействием могут проявлять признаки повышенной тревожности, особенно в новых ситуациях. Другие, наоборот, могут казаться безразличными или апатичными.

