

Рассмотрено

Общим собранием работников
ГБДОУ детский сад №35

протокол № 1 от 30 марта 2025 года
Колпинского района Санкт-Петербурга
протокол № 1 от 30 марта 2025 года

Принято

Общим собранием работников
ГБДОУ детский сад №35
Колпинского района
Санкт-Петербурга

ОТЧЕТ О РЕЗУЛЬТАТАХ САМООБСЛЕДОВАНИЯ Государственного бюджетного дошкольного образовательного учреждения детского сада № 35 Колпинского района Санкт-Петербурга за 2024 год

Санкт-Петербург
2024 г

№/п	СОДЕРЖАНИЕ	стр
	Введение	
1	Общие сведения о дошкольном образовательном учреждении	3
	Аналитическая часть	
I	Оценка организации образовательной деятельности	5
II	Оценка системы управления дошкольного образовательного учреждения	9
III	Оценка содержания и качества подготовки воспитанников	11
IV	Оценка организации учебного процесса	17
V	Кадровое обеспечение образовательного процесса	18
VI	Оценка качества учебно-методического обеспечения и библиотечно-информационного обеспечения	25
VII	Оценка материально-технической базы ДОУ	25
	Соблюдение в образовательном учреждении мер пожарной, антитеррористической безопасности и мер по охране труда	27
	Оценка качества медицинского обеспечения ДОУ, системы охраны здоровья воспитанников	28
VIII	Оценка функционирования внутренней системы оценки качества образования	29
	Результаты анализа показателей деятельности ДОУ	
	Показатели деятельности дошкольной образовательной организации, подлежащие самообследованию	31

Введение

Настоящий отчет подготовлен по результатам проведения самообследования, согласно требованиям федерального законодательства, которое обязывает образовательные организации ежегодно осуществлять процедуру самообследования и размещать соответствующий отчет на сайте организации (статья 28 п 13 Федерального закона «Об образовании в Российской Федерации» от 29 декабря 2012г. № 273-ФЗ).

Самообследование проводилось в соответствии с требованиями:

- Приказ Министерства образования и науки РФ от 14 июня 2013 г. № 462 «Об утверждении Порядка проведения самообследования образовательной организацией»;
- Приказ Министерства образования и науки РФ от 10 декабря 2013 г. № 1324 «Об утверждении показателей деятельности образовательной организацией, подлежащей самообследованию»;
- Письмо Комитета по образованию Санкт-Петербурга №03-20-2333/1400 от 05.06.2014 «О проведении самообследования образовательных организаций».

Целью проведения самообследования является обеспечение доступности и открытости информации о деятельности Государственного бюджетного дошкольного образовательного учреждения детского сада № 35 Колпинского района Санкт Петербурга (далее по тексту-ГБДОУ № 35). В отчете представлена информация, полученная в ходе самообследования деятельности ГБДОУ № 35 за период 2024 года.

Общие сведения о дошкольном образовательном учреждении

Детский сад расположен внутри жилого квартала, вблизи транспортной магистрали, в пределах пешеходной доступности. Ближайшими культурным окружением являются следующие учреждения:

ДТДиМ (Дом творчества детей и молодежи)

СПБ ГБУ «ЦБС Колпинского района (Санкт-Петербургское государственное бюджетное учреждение "Централизованная библиотечная система Колпинского района)

Музей «Ижорский завод»

КДЦ «Подвиг» (культурно-досуговый центр)

ГБОУ СОШ № 420 (государственного бюджетного общеобразовательного учреждения средней общеобразовательной школы №420 Колпинского района Санкт-Петербурга)

Детский сад представляет собой одно кирпичное здание, в котором имеются спортивный и музыкальный зал, кабинеты: педагога-психолога и учителя-логопеда, кабинет дополнительного образования детей, имеется галокамера (соляная пещера), групповые помещения.

Территория ДОУ ограждена забором, освещена, имеется спортивный участок, прогулочные участки с игровым оборудованием.

Территория ДОУ озеленена, озеленение включает в себя различные деревья и кустарники, клумбы, цветники.

Полное наименование	Государственное бюджетное дошкольное образовательное учреждение детский сад № 35 Колпинского района г. Санкт – Петербурга
Сокращённое наименование	ГБДОУ детский сад № 35 Колпинского р-на СПб
Год ввода в эксплуатацию	1964 год
Учредитель	Комитет по образованию Санкт – Петербурга Администрации Колпинского района Санкт-Петербурга
Юридический и фактический	196653, СПб, г. Колпино ул. Адмиралтейская,

адрес	д.23 лит А
Организационно-правовая форма	Образовательное учреждение
Действующий статус	Тип: дошкольная образовательная организация Вид: детский сад для детей раннего возраста и дошкольного возраста
Нормативный срок обучения	От 1,5 до 7 лет
Язык образования	Русский
Руководитель ДОО	Родионова Наталья Владимировна приемные дни: четверг 16.00 – 18.00 контактный телефон (812) 482-84-30
Телефоны	(812) 463-03-74 (812) 482-84-30 (812) 460-60-12
Электронная почта	gbdou35@gmail.com ds35klp@obr.gov.spb.ru
Официальный сайт	http://Дой35.пф
Количество и направленность групп	Количество групп – 10 8 групп общеразвивающей направленности 2 группы компенсирующей направленности для детей с ТНР <ul style="list-style-type: none"> ▪ разновозрастная (5-7 лет) ▪ подготовительная (6-7лет)
Количество воспитанников в 2022/23 учебном году	148
Укомплектованность кадрами	На 01.09.2023 г. укомплектованность кадрами 100%. Образовательную деятельность в Учреждении осуществляют 29 педагогов (22 - воспитателей, 7 - специалистов)
Устав образовательной организации	УСТАВ, утвержденный распоряжением Комитета по образованию от 18.11.2020 № 2182-р
Лицензия на осуществление образовательной деятельности	ЛИЦЕНЗИЯ на право ведения образовательной деятельности серия 78 ЛОЗ № 0002415 от 15.10 2018 г., выдана Комитетом по образованию г. Санкт-Петербурга на срок бессрочно.
Правила приема:	Прием в ГБДОУ по направлению комиссии по комплектованию администрации Колпинского района.

Режим работы детского сада: 12 часовой при пятидневной рабочей неделе, работает с 7.00 ч. до 19.00 ч.

Выходные дни: суббота, воскресенье и праздничные дни, установленные законодательством Российской Федерации.

Аналитическая часть

I. Оценка образовательной деятельности

Образовательная деятельность в Детском саду организована в соответствии с Федеральным законом от 29.12.2012 № 273-ФЗ «Об образовании в Российской Федерации», федеральным государственным образовательным стандартом дошкольного образования, утвержденным приказом Минобрнауки России от 17.10.2013 № 1155 (далее – ФГОС ДО).

Детский сад функционирует в соответствии с требованиями СП 2.4.3648-20 «Санитарно-эпидемиологические требования к организациям воспитания и обучения, отдыха и оздоровления детей и молодежи» и требованиями СанПиН 1.2.3685-21 «Гигиенические нормативы и требования к обеспечению безопасности и (или) безвредности для человека факторов среды обитания».

Образовательная деятельность ведется на основании утвержденной основной образовательной программы дошкольного образования (далее – ООП ДО), которая составлена в соответствии с ФГОС ДО, федеральной образовательной программы дошкольного образования, утвержденной приказом Минпросвещения России от 25.11.2022 № 1028 (далее – ФОП ДО), санитарно-эпидемиологическими правилами и нормативами.

Детский сад посещают 148 воспитанников в возрасте от 1.5 до 7 лет.

В Детском саду сформировано 10 групп

8 групп общеразвивающей направленности

2 группы компенсирующей направленности. Из них:

Наименование группы	возраст	направленность	Количество групп/детей
Разновозрастная группа	1.5-3года	общеразвивающей	1/17
1 младшая группа	2-3 года	общеразвивающей	1/16
2 младшая группа	3-4 года	общеразвивающей	2/33
Средняя группа	4-5 лет	общеразвивающей	2/34
Старшая группа	5-6 лет	общеразвивающей	1/17
Подготовительная группа	6-7 лет	общеразвивающей	1/11
Подготовительная группа	6-7 лет	компенсирующей направленности для детей с ТНР	1/9
Разновозрастная	5-7 лет	компенсирующей направленности для детей с ТНР	1/10
ИТОГО			10/148

Образовательная деятельность в ДОУ осуществляется по ОП ДО и АОП ДО. Содержание Программ обеспечивает развитие личности, мотивации и способностей детей в различных видах деятельности и охватывает следующие образовательные области:

- Социально-коммуникативное развитие,
- Познавательное развитие,
- Речевое развитие,
- Художественно-эстетическое развитие,
- Физическое развитие.

Выбор форм, методов работы, осуществлялся педагогами самостоятельно в зависимости от контингента детей, уровня освоения программы и решения конкретных образовательных задач. Решение программных образовательных задач реализовывалось на занятиях, а также в ходе режимных моментов — как в совместной деятельности взрослого и детей, так и в самостоятельной деятельности дошкольников.

В течение года, педагоги продолжали использовать на группах технологию «Детский совет», применяли в своей работе парциальные программы:

- «Экономическое воспитание дошкольников: формирование предпосылок финансовой грамотности», для детей 5-7 лет. Банк России.
- «Мир Без Опасности» - И.А. Лыкова
- «Первые шаги». Петербурговедение для малышей от 3 до 7 лет», Г. Т. Алифанова

В 2024 г для формирования и активизации связной речи дошкольников, педагоги ДОО использовали в своей работе технологии речевого развития: «Мешочки историй» (мл гр), «Речевые кубики» (ср гр), «Интеллект-карты», «Вильембух», составление загадок (ст гр), «Синквейн», составление небылиц (пог гр).

Стали применять технологии «Говорящая стена», «Интерактивный пол», которые помогают педагогу ненавязчиво познакомить, изучить, закрепить и расширить полученный детьми опыт, сделать занятие ярким и динамичным. Эти технологии педагоги используют не только в организованной деятельности, но и в режимных моментах, самостоятельной деятельности детей

В рамках регионального компонента на группах старшего дошкольного возраста были проведены в разных форматах мероприятия по знакомству с родным городом.

- **«Визитная карточка Санкт-Петербурга»** (Петр I – основатель города, Петропавловская крепость, символы нашего города, гимн, герб, флаг)

- **Достопримечательности СПб. Архитектура**

- **Город на островах.** Река Нева. Мосты, каналы, транспорт, судоходство.

- Альбом: Животные и мифические существа в скульптурах Петербурга

- **Международный день культуры.** Я – петербуржец.

Уроки вежливости, формирование культуры поведения, правила этикета.

В рамках обеспечения безопасности и жизнедеятельности в социуме были организованы и проведены увлекательные занятия с использованием ИКТ **«Азбука безопасности»**

1. Безопасность детей в зимний период
2. Правила безопасного пользования электронных гаджетов, мобильных устройств, планшетов, пользование цифровыми ресурсами, сети Интернет»
3. Безопасность детей на железной дороге

В течение года, для привлечения дошкольников к книге и искусству, проведены Музыкально-литературные гостиные, литературная игра «По страницам любимых книг»

1.1 Воспитательная работа

Детский сад реализует рабочую программу воспитания и календарный план воспитательной работы, которые являются частью основной образовательной программы дошкольного образования.

При реализации программы воспитания родители выражают удовлетворенность воспитательным процессом в Детском саду, что отразилось на результатах проведенного анкетирования. Вместе с тем, родители активно включаются в образовательный процесс, вносят предложения и пожелания по введению мероприятий в календарный план воспитательной работы Детского сада.

Воспитательная работа строится с учетом индивидуальных особенностей детей, с использованием разнообразных форм и методов, в тесной взаимосвязи воспитателей, специалистов и родителей.

Во исполнение указа Президента РФ от 22.11.2023 № 875 в 2024 году в Детском саду реализовывались мероприятия, приуроченные к Году семьи. Для этого утвердили план мероприятий Детского сада, разработанный на основе плана Правительства РФ от 26.12.2023 № 21515-П45-ТГ

Тематические мероприятия «Года семьи» предусматривали взаимодействие со всеми участниками образовательных отношений.

С воспитанниками проводили «семейный» блок занятий познавательного цикла в формате бесед и дискуссий по следующим темам:

- составление рассказов на тему: «Моя семья», «С кем я живу», «Мое любимое занятие», «Чем я люблю заниматься в детском саду и дома», «Каким я хочу стать», «Как я помогаю дома»;
- «Моя семья: генеалогическое древо, герб семьи»;
- Традиции моей семьи
- «Семья в сказках: отношение детей к родителям, отношения братьев и сестер»

Для взаимодействия с родителями реализовывали следующие мероприятия:

«Колядки»

«4D игра – дети, дружба, движение, двор»

«Спортивная весна» (родители и педагоги)

«Осенняя ярмарка»

Акция ко Дню пожилого человека «Согреем душу теплом»

«Шашечный турнир», в рамках празднования дня отца

«Фестиваль семейных театров»

В рамках празднования 9 мая, состоялся совместный с родителями праздничный концерт «Мы наследники славной ПОБЕДЫ», артистами которого были: дети, папы, мамы, дедушки и бабушки.

Традиционно, в ДОУ в течение года, проводился конкурс «Крылья бабочки. Моя семья - мое богатство». В этом году к нашему конкурсу присоединились родители ДОУ № 40.

Педагоги ДОУ находят новые форматы взаимодействия с семьями воспитанников. В старшей группе, воспитателем Лебедевой М.В, в течение года были организованы родительские встречи гендерного воспитания. В мастерских папы обучали мальчиков, а мамы - девочек. Проводилась совместная деятельность педагог, родители, дети по разным темам:

- «Семейные мастерские»
- «Предновогодние хлопоты. Семейные...»
- «Пицца для мамочки»

На группе были организованы экскурсии выходного дня:

- «Музей Фаберже»
- «Музей «Петровская акватория»
- Театр кукол у Московских ворот «Сказка о мёртвой царевне и семи богатырях»

В группах раннего возраста и 1 младшей группы, был организован проект **«Навстречу друг другу»**. В рамках этого проекта проведены совместные мероприятия:

1. «Волшебные камешки - Марблс»
2. «Экспериментируем вместе»
3. «Нетрадиционные техники рисования»
4. Изготовление тренажера для дыхательной гимнастики

В 2024 учебном году, продолжил работу родительский клуб «СОВА»: сообщество организованных веселых активных. Работа с родителями проводилась в разных форматах.

- составление плана работы на год
- обсуждения организаций мероприятий
- проведения мероприятий в ДОУ

Родители клуба «СОВА» становятся активными участниками наших районных и городских мероприятий. Вместе с педагогами выступают, транслируют опыт работы нашего учреждения:

- Фестиваль лучших педагогических практик. Педагогическая гостиная: «Практики становления человеческого в человеке»

- XIV Петербургский международный образовательный форум.

«Инновационные практики реализации духовно-нравственного направления рабочей программы воспитания»

«Кузница духовных начал» (сотрудничество детского сада и семьи в разных формах взаимодействия через работу родительского клуба «СОВА» с целью формирования духовно-нравственных основ ребёнка)

- Представление опыта работы для курсов АППО

«Технологии и практики развивающего и воспитывающего обучения»

ДПП ПК (Дополнительные профессиональные программы повышения квалификации) на базе ДОУ

Вывод:

В Детском саду систематически организуются и проводятся различные тематические мероприятия. Организация педагогического процесса отмечается гибкостью, ориентированностью на возрастные и индивидуальные особенности детей, что позволяет осуществить личностно-ориентированный подход к детям.

Анализ работы по взаимодействию с родителями показал, что взаимодействия с семьями воспитанников реализуется практически во всех группах, педагоги используют разные формы взаимодействия, привлекают к образовательному процессу отцов, создают условия для удовлетворения запросов родителей по вопросам воспитания и обучения детей.

На сегодняшний день можно сказать, что в ДОУ сложилась определенная система по работе с родителями

1.2 Дополнительное образование

реализация дополнительных общеразвивающих программ:

- по гос заданиям
- за счет средств физ. лиц по договорам об оказании платных образовательных услуг
- реализация дополнительных образовательных программ в соответствии с социальным сертификатом
- реализация дополнительных общеразвивающих программ для детей подготовительных групп в рамках социального партнерства

№	Направленность / Наименование программы	Форма организации	Возраст	Год, количество воспитанников		Бюджет	За плату
				2023	2024		
1	Художественное						
1.1	Волшебная кисточка	Кружок	3-7 лет	27	10	-	+
1.2	Сувенир	Занятия	6-7 лет	30	30	На базе ДДТиМ в рамках соц партнерства	
2	Социально-гуманитарная						

2.1	Подготовка к школе	Кружок	6-7 лет	12	10	-	+
2.3	Дорожный букварь	занятия	6-7 лет	30	30	На базе ДДТиМ в рамках соц партнерства	
2.4	Добрая дорога	Кружок	5.5 – 7лет	30	30	По сертификатам	
2.3	Росток	занятия	3-7 лет	151	104	Гос задание	
3	Физкультурно-оздоровительное						
3.1	Будь здоров	Подгрупповые занятия	3-7 лет	10	8	-	+
3.2	Шашечный турнир	Кружок	5-7 лет	15	20	По сертификатам	

Вывод: В рамках персонифицированного финансирования дополнительного образования детей, в 2024 году детский сад начал реализовывать новые программы дополнительного образования: «Добрая дорога» и «Шашечный турнир»

Анализ родительского опроса показывает, что дополнительное образование в ДОУ реализуется недостаточно активно, наблюдается снижение посещаемости занятий в сравнении с 2023 годом. Это связано с закрытием групп из-за наполняемости детей, а также, в связи с увольнением педагогов.

II. Оценка системы управления организации

Управление Детским садом осуществляется в соответствии с действующим законодательством и уставом Детского сада.

Управление Детским садом строится на принципах единоначалия и коллегиальности. Коллегиальными органами управления являются: управляющий совет, педагогический совет, общее собрание работников. Единоличным исполнительным органом является руководитель – заведующий.

Органы управления, действующие в Детском саду

Наименование органа	Функции
Заведующий	Контролирует работу и обеспечивает эффективное взаимодействие структурных подразделений организации, утверждает штатное расписание, отчетные документы организации, осуществляет общее руководство Детским садом
Совет ОУ	Общее руководство ДОУ № 35 осуществляет Совет, в который входят работники ДОУ № 35 и представители родителей (законных представителей) детей ДОУ № 35 К компетенции Совета ДОУ № 35 относится: <ul style="list-style-type: none"> решение вопросов материально-технического обеспечения и оснащения образовательного процесса; привлечение для осуществления уставной деятельности ДОУ

	<p>№ 35 дополнительных источников финансирования и материальных средств;</p> <ul style="list-style-type: none"> • утверждение и представление Администрации и общественности ежегодного отчета о поступлении и расходовании средств; • разработка и принятие Устава ДООУ № 35, изменений и дополнений к нему; • разработка и принятие Правил внутреннего трудового распорядка ДООУ № 35 и иных локальных актов; • контроль за использованием целевых взносов и добровольных пожертвований юридических и физических лиц на нужды ДООУ № 35 • контроль за работой подразделений общественного питания и медицинских учреждений в целях охраны и укрепления здоровья детей и работников ДООУ № 35 • регулирование в ДООУ № 35 разрешенной законом деятельности общественных (в том числе молодежных) организаций
Педагогический совет	<p>Осуществляет текущее руководство образовательной деятельностью Детского сада, в том числе рассматривает вопросы:</p> <ul style="list-style-type: none"> – развития образовательных услуг; – регламентации образовательных отношений; – разработки образовательных программ; – выбора учебников, учебных пособий, средств обучения и воспитания; – материально-технического обеспечения образовательного процесса; – аттестации, повышении квалификации педагогических работников; – координации деятельности методических объединений
Общее собрание работников	<ul style="list-style-type: none"> – рассмотрение и принятие ежегодного отчета о поступлении и расходовании финансовых и материальных средств Образовательного учреждения, а также отчета о результатах самообследования; – рассмотрение и принятие правил внутреннего трудового распорядка; рассмотрение и обсуждение вопросов стратегии развития Образовательного учреждения; – рассмотрение и обсуждение вопросов материально-технического обеспечения и оснащения образовательного процесса; заслушивание отчетов заведующего Образовательным учреждением и коллегиальных органов управления Образовательного учреждения по вопросам их деятельности

Вывод: в ГБДОУ № 35 создана эффективная система управления в соответствии с целями и задачами учреждения.

Структура и система управления соответствуют специфике деятельности Детского сада.

III. Оценка содержания и качества подготовки обучающихся

Уровень развития детей анализируется по итогам педагогической диагностики.

Результаты педагогической диагностики используются исключительно для решения следующих образовательных задач:

1. индивидуализации образования (в том числе поддержки ребёнка, построения его образовательной траектории или профессиональной коррекции особенностей его развития);
2. оптимизации работы с группой детей.

Периодичность проведения педагогической диагностики:

- **стартовая диагностика** (начальный этап освоения ребёнком образовательной программы в зависимости от времени его поступления в дошкольную группу)

- **финальная диагностика** (на завершающем этапе освоения программы возрастной группы)

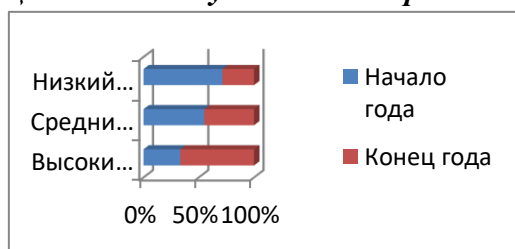
Педагогическая диагностика индивидуального развития детей проводится педагогом в произвольной форме на основе малоформализованных диагностических методов:

- наблюдения
- беседы
- анализ детских работ (портфолио ребенка)
- специально созданные ситуации
- специальные методики диагностики (физического, коммуникативного, познавательного, речевого, художественно - эстетического развития).

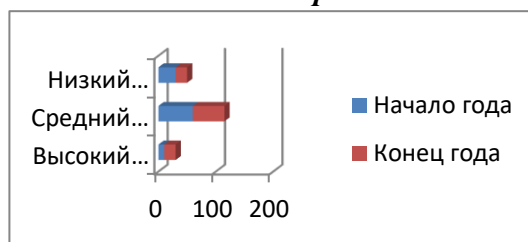
Разработаны диагностические карты освоения ООП ДО в каждой возрастной группе. Карты включают анализ уровня развития воспитанников в рамках целевых ориентиров дошкольного образования и качества освоения образовательных областей. Так, результаты качества освоения ООП ДО на конец 2024 года выглядят следующим образом:

Результаты освоения программного материала воспитанниками за 2023/24 уч.

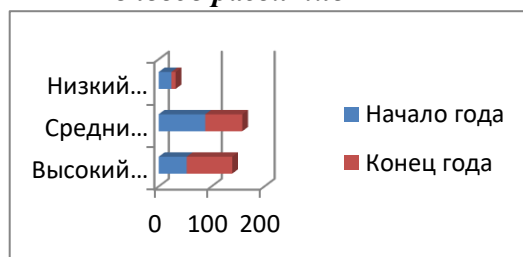
Социально-коммуникативное развитие



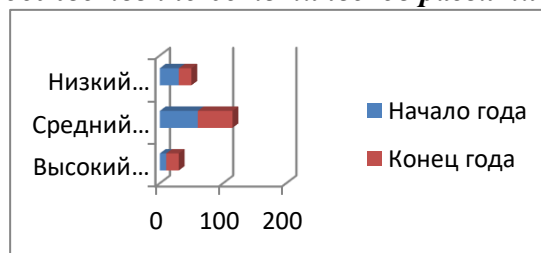
Познавательное развитие



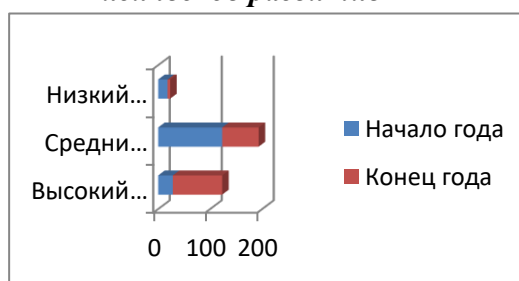
Речевое развитие



Художественно-эстетическое развитие



Физическое развитие



Вывод: Анализ усвоения детьми программного материала показывает стабильность и позитивную динамику по всем направлениям обучения, воспитания и развития. В целом работа проводилась целенаправленно и эффективно

Наиболее высокие результаты отмечены в образовательной области «Социально-коммуникативное развитие», «Художественно – эстетическое развитие», «Физическое развитие».

По речевому развитию, в сравнении с началом учебного года, наблюдается небольшая динамика.

Этому способствовали технологии речевого развития, используемые педагогами.

В познавательном развитии наблюдается удовлетворительная динамика.

Усредненные показатели:

56 % - уровень развития соответствует возрасту.

38% - испытывает небольшие трудности вследствие нерегулярного посещения дошкольного образовательного учреждения (частые болезни, отпуск по семейным обстоятельствам), недостаточного внимания со стороны родителей к проблемам детей.

6% - низкий уровень развития, у детей отмечается рассеянность внимания, негативное эмоциональное состояние, неуверенность, тревожность, слабо развита мелкая моторика и пр. Эти дети получали необходимую помощь конкретных специалистов, с ними велась работа по индивидуальным образовательным маршрутам.

В 2024-2025 уч. году продолжить внедрять технологии речевого развития, включить в план новые практики, которые позволят повысить качество образовательной работы, Продолжать создавать комфортные условия для проявления творческой индивидуальности ребёнка, условия для развития самостоятельности и целеполагания, условия для развития субъективности детей.

Анализ коррекционной работы педагога-психолога. Готовность к школе.

Педагогом-психологом, в конце 2023-2024 учебного года, была проведена диагностика, с целью оценки уровня сформированности предпосылок к учебной деятельности у воспитанников подготовительных групп. В диагностике использовались материалы *Н.Н.Павловой, Л.Г.Руденко «Экспресс-диагностика в детском саду»*

Обследование детей подготовительных к школе групп проводилось в индивидуальной формах.

Каждое задание оценивалось в баллах от 0 до 2. В дальнейшем балльные оценки суммировались и выводилась уровневая оценка готовности детей к началу регулярного обучения в школе.

Высокий уровень – 20 – 24 балла

Средний уровень – 12 – 19 баллов

Низкий уровень – 0 -11 баллов

Подготовительная группа № 8 из 16 человек обследовано 14

Подготовительная группа № 9 из 14 человек обследовано 12

Подготовительная группа № 10 из 15 человек обследовано 14

Не обследованные дети, либо не посещали учреждение в течении года, либо имеют отказ родителей на психологическое сопровождение.

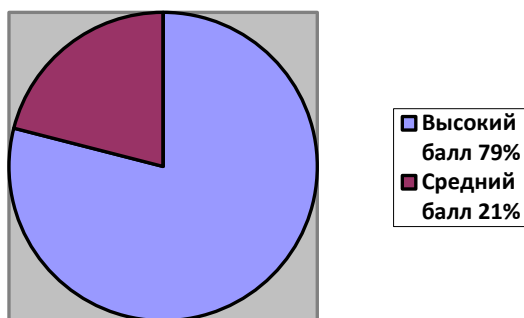
Результаты диагностики показали:

Общий показатель по подготовительной группе № 8

Высокий уровень - 20-24 балла – **11** детей

Средний уровень - 12- 19 баллов - **3** ребенка

Низкий уровень – 0 -11 баллов – **0**

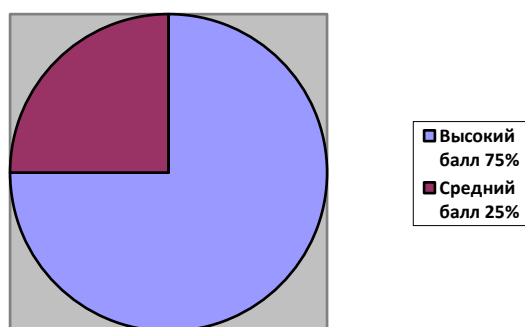


Общий показатель по подготовительной группе № 9

Высокий уровень - 20-24 балла – **9 детей**

Средний уровень - 12- 19 баллов - **3 детей**

Низкий уровень – 0 -11 баллов – **0**

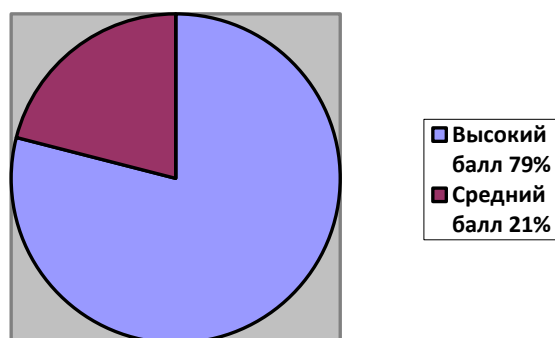


Общий показатель по подготовительной группе № 10

Высокий уровень - 20-24 балла – **11 детей**

Средний уровень - 12- 19 баллов - **3 ребенка**

Низкий уровень – 0 -11 баллов – **0**



Выводы: Таким образом, из **40** обследованных выпускников: **31** ребенок полностью готовы к началу регулярного обучения в школе, имеют высокий уровень готовности **78%**. Эти дети усвоили программу подготовительной группы, обладают достаточным уровнем работоспособности, у них сформирована произвольная регуляция собственной деятельности.

9 детей имеют средний уровень готовности – условно готовы к школе **22%**. У этих детей можно отчасти прогнозировать некоторые трудности в начале регулярного обучения из-за недостаточно сформированного регуляторного компонента деятельности. Однако большинство детей смогут адаптироваться к началу обучения (сентябрь – октябрь) без дополнительной помощи специалистов.

Анализ коррекционной работы. Логопедическая деятельность

В 2023-2024 учебном году логопедическая деятельность осуществлялась во временно речевой группе и на группе компенсирующей направленности для детей с ТНР, которая начала работать с 01.09.24 г.

Временно речевая группа комплектуется из числа детей, посещающих дошкольное учреждение в возрасте 5–7 лет. Основанием для зачисления во временную группу являются результаты обследования речи детей учителем-логопедом.

Длительность пребывания детей в группе зависит от тяжести речевого нарушения и колеблется от 1,5 месяцев до 1 года. Выпуск детей из группы осуществляется учителем-логопедом по мере исправления речевого нарушения.

Основная форма обучения — индивидуальная, индивидуально-подгрупповая. Длительность занятия — от 15 до 30 минут.

Группа компенсирующей направленности для детей с тяжелыми нарушениями речи (ТНР) в детском саду — это группа, в которой осуществляется реализация адаптированной образовательной программы дошкольного образования для детей с ограниченными возможностями здоровья с учётом особенностей их психофизического развития, особых образовательных потребностей и индивидуальных возможностей.

Цель группы — реализация прав детей с ограниченными возможностями здоровья на получение общедоступного и бесплатного дошкольного образования по адаптированной основной образовательной программе.

Основные формы организации работы с детьми, нуждающимися в помощи, — индивидуальные, подгрупповые и групповые занятия коррекционно-образовательной деятельности.

Результаты работы на группе компенсирующей направленности для детей с ТНР

Диагностика состояния речевого развития детей осуществлялась в период с 01.09.2023 по 01.07.2024 год.

За основу была взята методика Волковой Г.А., предложенная автором для исследования речевой сферы детей дошкольного возраста. Диагностика включает серии заданий, направленных на исследование всех компонентов речи. Диагностика проводилась в начале и в конце учебного года с целью выяснения динамики речевого развития детей и определения дальнейших направлений коррекционной работы. На основании полученных данных составлены индивидуальные речевые профили и речевой профиль группы.

Было обследовано 15 детей, имеющих диагноз при поступлении, поставленный ТПМПК: общее недоразвитие речи II уровня, общее недоразвитие речи III уровня.

При исследовании сформированности уровня звукопроизношения детям предлагалось повторять ряд слогов, слов, предложений, назвать предметы на картинках.

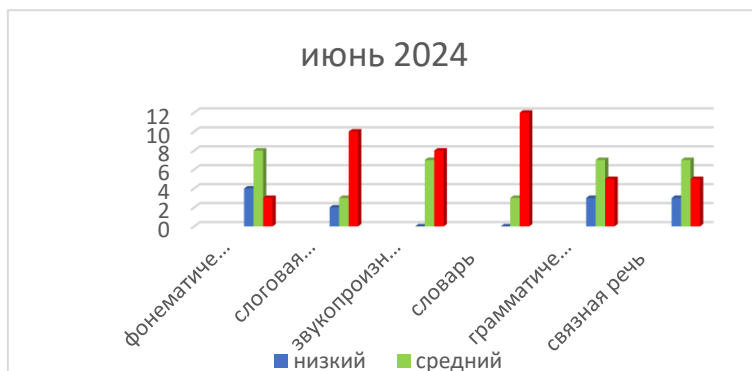
Для выявления уровня сформированности слоговой структуры детям предлагались различные задания (в соответствии с возрастом).

При исследовании словаря детям предлагались задания на выявление уровня сформированности номинативного, предикативного словаря и словаря признаков, а также подбор антонимов (в соответствии с возрастом).

При исследовании сформированности грамматического строя были предложены задания, выявляющие уровни сформированности словообразования, словоизменения, согласования, практического владения предложениями.

При исследовании связной речи детям предлагались два вида заданий: составление рассказа по серии картинок и пересказ рассказа.

После обработки результатов исследования каждого ребенка и составления индивидуальных профилей был подсчитан средний балл каждой серии проб, а затем средний процент выполнения заданий, по итогам проставлен уровень сформированности компонентов речи.



Вывод: Таким образом, по результатам исследования на конец учебного года отмечается положительная динамика у 100% детей.

Решением ТПМПК 12 человек выпущены в школу, из них 8 человек с хорошим результатом, 4 со значительным улучшением, что объясняется логопедическим заключением и сроком пребывания в логопедической группе (1 год); 3 человека оставлены для продолжения обучения.

По итогам проведенного исследования логопедом намечены направления коррекционно-логопедической работы на следующий учебный год для тех детей, которые продолжают свое обучение:

- Коррекция звукопроизношения
- Развитие лексико-грамматического строя речи
- Развитие фонематических функций
- Развитие фонематического слогового анализа и синтеза
- Развитие связной речи

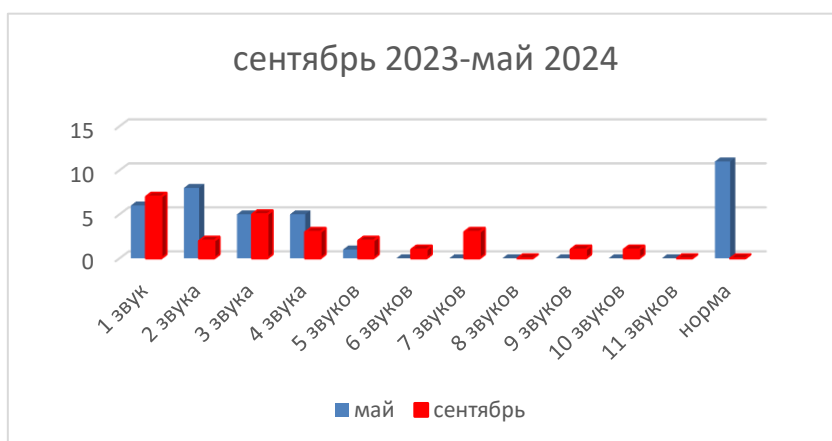
Результаты работы временно речевой группы

Диагностическое направление

С 1 по 15 сентября было проведено логопедическое обследование детей среднего, старшего и подготовительного к школе возраста, а также часть детей младшего возраста, на предмет обнаружения детей, имеющих отклонения в речевом развитии.

Коррекционное направление

По протоколу ТПМПК на занятия во временную логопедическую группу на 2023-2024 учебный год зачислено 25 детей с НПОЗ.



На начало учебного года из 25 детей, зачисленных на занятия во временную логопедическую группу, 16 детей имели нарушение произношения 2 и более групп звуков (сложная или полиморфная дислалия), что говорит о тяжелых нарушениях звукопроизношения. Остальные дети имели нарушения 1 группы звуков, что

соответствует положению о зачислении детей на занятия во временную логопедическую группу.

На промежуточном мониторинге 18 детей имели нарушение звукопроизношения 2 групп звуков, что говорит о положительной динамике.

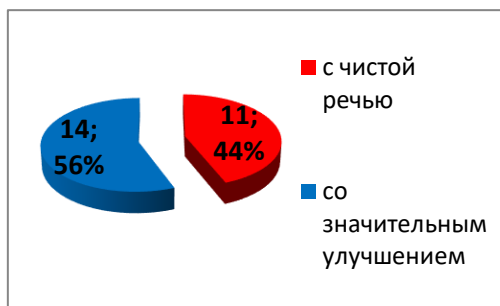
У 5 детей звуки поставлены, находились в стадии автоматизации и дифференциации.

На конец учебного года по протоколу ТПМПК выпущены 25 детей.

11 детей выпущены с чистой речью, что составляет 40% от общего количества зачисленных,

14 со значительным улучшением (это обусловлено диагнозом и недостаточным контролем за самостоятельной речью детей родителями дома и воспитателями).

Результаты состояния речи детей, выпущенных из временной логопедической группы (по протоколу).



В течение года проводилась совместная работа с воспитателями, которая включала в себя:

1. Ознакомление воспитателей с результатами логопедического обследования.
2. Консультации по результатам обследования речи детей и системе индивидуальной коррекции.
3. Знакомство воспитателей старшей и подготовительной группы с экраном звукопроизношения и индивидуальным планом работы с детьми.
4. Профилактика звукопроизношения в раннем возрасте.
5. Консультация по вопросам: развитие связной речи детей старшей и подготовительной группы; роль игры в формировании звукопроизношения ребенка; предупреждение нарушений письменной речи у старших дошкольников.
6. Посещения занятий с целью контроля за процессом автоматизации поставленным звуком.

В течение года проводилась совместная работа с родителями, которая включала в себя:

1. Сбор аналитических данных о ребенке.
2. Выступления на родительских собраниях и консультации на темы: «Задачи и содержание работы временной логопедической группы. Характеристика речи детей, зачисленных на занятия во временную логопедическую группу», «Методические рекомендации для выполнения домашних заданий при закреплении поставленных звуков», «Последствия неправильного звукопроизношения у детей. Воспитание правильной речи», «Развитие речи детей в каждой возрастной группе» и др.
3. Индивидуальное консультирование родителей.

Вывод: У 100% детей, зачисленных на занятия во временную логопедическую группу, наблюдается **положительная динамика** в коррекции звукопроизношения

Качество коррекционной работы учителя – логопеда Булгаковой З.В. с воспитанниками можно считать удовлетворительной.

IV Оценка организации учебного процесса (воспитательно-образовательного процесса)

В основе образовательного процесса в Детском саду лежит взаимодействие педагогических работников, администрации и родителей. Основными участниками образовательного процесса являются дети, родители, педагоги.

Основные форма организации образовательного процесса:

- *совместная деятельность педагогического работника и воспитанников в рамках организованной образовательной деятельности по освоению основной общеобразовательной программы;*
- *самостоятельная деятельность воспитанников под наблюдением педагогического работника.*

Занятия в рамках образовательной деятельности ведутся по подгруппам.

Продолжительность занятий соответствует СанПиН 1.2.3685-21 и составляет:

- в группах с детьми от 1,5 до 3 лет – до 10 мин;
- в группах с детьми от 3 до 4 лет – до 15 мин;
- в группах с детьми от 4 до 5 лет – до 20 мин;
- в группах с детьми от 5 до 6 лет – до 25 мин;
- в группах с детьми от 6 до 7 лет – до 30 мин.

Между занятиями в рамках образовательной деятельности предусмотрены перерывы продолжительностью не менее 10 минут.

Вывод: Основной формой занятия является игра. Образовательная деятельность с детьми строится с учётом индивидуальных особенностей детей деятельность с детьми строится с учётом индивидуальных особенностей детей и их способностей. Выявление и развитие способностей воспитанников осуществляется в любых формах образовательного процесса.

В Детском саду для решения образовательных задач используются как новые формы организации процесса образования (проектная деятельность, образовательная ситуация, образовательное событие, обогащенные игры детей в центрах активности, проблемно-обучающие ситуации в рамках интеграции образовательных областей и другое), так и традиционных (фронтальные, подгрупповые, индивидуальные занятий).

Занятие рассматривается как дело, занимательное и интересное детям, развивающее их; деятельность, направленная на освоение детьми одной или нескольких образовательных областей, или их интеграцию с использованием разнообразных педагогически обоснованных форм и методов работы, выбор которых осуществляется педагогом.

Педагоги продолжают использовать на группах технологию «Детский совет», совместно планируют с детьми образовательный процесс, составляют план паутинка, организуют работу в центрах активности.

Планирование образовательного процесса опиралось на результаты педагогической оценки индивидуального развития детей, строилось от интересов и предпочтений воспитанников и было направлено, в первую очередь, на создание психолого-педагогических условий для развития каждого ребенка, в том числе, на формирование развивающей предметно-пространственной среды.

С целью повышения уровня развития детей и качества образовательного процесса, в течение года организована и проведена работа с социальными партнерами:

СПБ ГБУ «ЦБС Колпинского района»	совместная работа по воспитанию и развитию подрастающего поколения, по приобщению к чтению, повышению культурного уровня воспитанников; игровые занятия, участия в выставках,
----------------------------------	---

	мастер-классах
ДТДиМ	организованы и проведены познавательные игровые занятия по дополнительным общеразвивающим программам для детей подготовительных групп: - «Дорожный букварь», обучение правилам дорожной безопасности - «Сувенир» (худож.- эстетическое развитие) Воспитанники ДОУ посетили контактный зоопарк, игровые занятия на площадке по ПДД, принимали участие в конкурсах и выставках.
Музей «Ижорский завод»	экскурсии
Пожарная часть	экскурсии
КДЦ «Подвиг»	участие в выставках, акциях и мероприятиях

Вывод: Взаимодействие дошкольного образовательного учреждения с социальными партнерами содействует в решение поставленных задач рабочей программы воспитания. Данное взаимодействие способствует успешной социализации детей, адаптации их к обучению в школе и всестороннему развитию. Создаются условия: для расширения кругозора дошкольников (освоения предметного и природного окружения, развития мышления, обогащения словаря, и др).

Организация образовательного процесса соответствовала требованиям ФГОС ДО и осуществлялась в полном объеме, соответственно ОП ДО, АОП ДО и годовому плану.

Образовательный процесс направлен на сохранение и укрепление здоровья воспитанников, предоставление равных возможностей для полноценного развития каждого ребенка.

V. Оценка качества кадрового обеспечения

Детский сад укомплектован педагогами на 100 % согласно штатному расписанию. Всего работают 29 человек. Педагогический коллектив Детского сада составляют 21 воспитатель и 8 специалистов.

Воспитатели	Педагог-психолог	Учитель-логопед	Музыкальные руководители	Инструкторы по физической культуре	Педагог доп. образования
21	1	2	2	2	1
Всего педагогических работников	29				

Распределение педагогических кадров по образованию

<i>Образование</i>	<i>2023 - 2024 г</i>
Высшее	15 чел
Среднее специальное	12 чел
Переподготовка	2 чел

Распределение педагогических кадров по стажу работы

<i>до 5 лет</i>	<i>от 5 до 10 лет</i>	<i>от 10 до 20 лет</i>	<i>свыше 20 лет</i>
1 чел	3 чел	11 чел	14 чел

Распределение педагогических кадров по квалификационным категориям

<i>Квалификационные категории</i>	<i>2024 г</i>
Высшая	8 чел
Первая	14 чел
Соответствие должности	2 чел
Б/К	5 чел

Аттестация педагогических работников

Широкова Ильмира Камильевна	высшая 28.02.24
Магомедова Оксана Биярслановна	первая 27.03.24
Ефимова Юлия Юрьевна	первая 29.05.24
Имбер Наталья Степановна	высшая 29.05.24
Вихарева Виктория Алексеевна	первая 26.06.24
Артемяева Марина Алексеевна	высшая 26.06.24
Лобацевич Милана Алексеевна	первая 26.06.24
Давыдова Татьяна Николаевна	высшая 26.06.24
Сакович София Юрьевна	первая 26.06.24

Без категории работают педагоги:

Егорова Л.Н (воспитатель)., Андреева Д.Ю. (инстр по ФК)– молодые специалисты

Ермолова С.А. (муз рук), Булгакова З.В. (учитель-логопед) – переведены на данные должности с воспитателей

Цоколова О.В. – декретный отпуск

В 2024 учебном году прошли курсы повышения квалификации и аттестацию следующие педагогические работники:

Лебедева Марина Владимировна	Обновление содержания дошкольного образования в контексте реализации ФГОС и ФОП ДО, 14.04.24
Волкова Галина Михайловна	Обновление содержания дошкольного образования в контексте реализации ФГОС и ФОП ДО, 14.04.24
Романчук Анна Владимировна	«Реализация ФОП ДО: требования и особенности организации образовательного процесса» 08.05.24
Магомедова Оксана Биярслановна	«Реализация ФОП ДО: требования и особенности организации образовательного процесса»
Давыдова Татьяна Николаевна	«Реализация индивидуальных траекторий обучения и социализации детей с ОВЗ в рамках реализации инклюзии в соответствии с

	Рекомендации по подготовке и проведению занятия	
26.03.24	АППО. «Новое поколение». Клуб дошкольных работников «Моя педагогическая находка»	Артемьева М.А., воспитатель
10.04.24	РМО инструкторов по ФК Образовательное событие «Наш друг чемпион»	Волкова Г.М., инструктор по ФК
06.05.24	<p>Представление опыта работы для курсов АППО «Технологии и практики развивающего и воспитывающего обучения» ДПП ПК (Дополнительные профессиональные программы повышения квалификации) на базе ДОУ</p> <p>Открытые просмотры: Занятие в старшей группе, работа в центрах активности</p> <p>«Театр – экспромт»</p> <p>Педагогические мастерские</p>	<p>Родионова Наталья Владимировна, заведующий Федорова Татьяна Анатольевна, заместитель заведующего по УВР Лебедева Марина Владимировна, воспитатель, высшая кв. категория Давыдова Татьяна Николаевна, учитель-логопед, высшей кв. категории. Ильичева Анна Николаевна, педагог доп. образования, первая кв. категория</p> <p>Лебедева М.В., воспитатель</p> <p>Шолкова Е.Н., муз. руководитель</p> <p>Давыдова Татьяна Николаевна, учитель-логопед, высшая кв. категории. Ильичева Анна Николаевна, педагог доп. образования, первая кв. категория Лебедева Марина Владимировна, воспитатель, высшая кв. категории Широкова Ильмира Камильевна, воспитатель, высшая кв. категории Волкова Галина Михайловна, инструктор по ФК, высшая кв. категории Булгакова Зоя Владимировна, учитель-логопед</p>
Октябрь 2024	Выступление АППО Клуб «Новое поколение» «Конкурсное движение»	Родионова Н.В. , заведующий, Артемьева М.А. , воспитатель
Ноябрь 2024	Семинар АППО «Приобщение	Голубкова И.К. , воспитатель

	детей дошкольного возраста к традиционным духовно-нравственным и социокультурным ценностям российского народа средствами художественно-эстетического воспитания» Выступление Образовательная прогулка «Город сказка – город быль»	
Декабрь 2024	Выступление АППО Клуб «Новое поколение» «Образовательные прогулки. Проектная деятельность»	Голубкова И.К. выступление
Декабрь 2024	Выступление АППО Клуб «Новое поколение» «Лаборатория вкуса»	Лебедева М.В., воспитатель

С целью повышение компетенции педагогических работников в вопросах реализации содержания федеральной образовательной программы дошкольного образования и организации направления коррекционно-развивающей работы, а также для повышения качества образовательной работы проведены следующие мероприятия,

Внутрифирменное обучение на базе ДОУ

<i>Месяц</i>	<i>Форма проведение</i>	<i>Тема мероприятия</i>	<i>Ответственные</i>
Январь 2024	<i>Педагогический час</i>	Образовательная технология «Говорящая стена» как система визуализации знаний и как процесс погружения в образовательную среду детей и родителей.	Зам. зав..по УВР Федорова Т.А.
апрель	<i>«Бюро педагогических находок»</i>	Использование технологий речевого развития в образовательной деятельности с детьми	Воспитатели, специалисты
май	<i>«Ярмарка педагогических идей»</i>	Подведение итогов работы МО Представление опыта работы, итоговых продуктов	Педагоги ДОУ
сентябрь	<i>Методический диалог</i>	Диагностический инструментарий: формы и методы педагогической диагностики в ДОО	Педагоги ДОУ
октябрь	<i>Педагогически час</i>	для педагогов старших групп Обмен опытом работы «По ступенькам финансовой грамотности»	Зам. зав..по УВР Федорова Т.А. Воспитатели: Таратова Е.В. Бяхова Е.А.
октябрь	<i>Мастер-класс</i>	Создание условий для	Зам. зав..по УВР

		организации работы на группах раннего возраста	Федорова Т.А воспитатели Романчук А.В. Лобацевич М.А.
ноябрь	<i>Педагогический совет № 2</i>	«Современный детский сад – это страна развития и счастливого детства» Инновационные подходы к организации РППС с учетом ФГОС и ФОП ДО	Зав Родионова Н.В. Зам. зав.по УВР Федорова Т.А. Лебедева М.В., воспитатель Волкова Г.М. Инструктор по ФК

В течение года было организовано наставничество с молодым педагогом, Егоровой Л.Н., . Наставник, Широкова И.К., педагог выс кв кат – опытный педагог, предоставляла помощь и совет, оказывала необходимую поддержку в передаче знаний, умений, навыков молодому педагогу.

Педагог-наставник работал по составленному плану, в конце года будет предоставлен отчет о проделанной работе.

Инновационная деятельность

В 2023-2024 году темой инновационной деятельности в ДОУ была:

«Повышение качества образовательного процесса по речевому развитию детей дошкольного возраста через внедрение в педагогический процесс современных речевых технологий».

Инновационная деятельность осуществлялась по составленному на 2023-2024 учебный год плану работы

<i>№/п</i>	<i>Содержание работы</i>	<i>сроки</i>	<i>ответственные</i>	<i>Отметка о выполнении</i>
Методическое сопровождение инновационного процесса				
1	Повышение профессиональной компетентности педагогов образовательной организации по речевому развитию. Изучение педагогической технологии речевого развития: «Приобщение дошкольников к книге с использованием технологии продуктивного чтения-слушания»	ноябрь	Зав Родионова Н.В. Зам зав о УВР Федорова Т.А.	
2	Создание условий для внедрения в образовательный процесс уже знакомых современных педагогических технологий речевого развития	Декабрь	Зам зав по УВР педагоги	
3	Проектирование образовательного процесса через сочетание технологий: продуктивного чтения-слушания и технологий речевого развития	Январь-февраль	Зам зав по УВР педагоги	
4	«Бюро педагогических находок».	март	Педагоги,	

	Открытые просмотры: Использование технологий речевого развития в образовательной деятельности с детьми		специалисты	
5	<i>Трансляция опыта работы</i> «Приобщение дошкольников к книге с использованием технологий продуктивного чтения-слушания и использование технологий речевого развития»	апрель	Зав Родионова Н.В. Зам зав о УВР Федорова Т.А Педагоги ДОУ.	

Вывод: Педагоги познакомились с технологиями речевого развития. Создали условия для использования их в своей работе. Технология «Приобщение дошкольников к книге с использованием технологий продуктивного чтения-слушания» вызвала много разногласий. Применяв ее в работе с детьми, решили, по общему мнению, эту технологию больше не применять.

Для формирования и активизации связной речи дошкольников, педагоги ДОУ использовали в своей работе технологии: «Мешочки историй» (мл гр), «Речевые кубики» (ср гр), «Интеллект-карты», «Вильембух», составление загадок (ст гр), «Синквейн», составление небылиц (пог гр).

Работа в данном направлении проведена удовлетворительная, педагоги единогласно решили продолжать использовать речевые технологии в дальнейшей своей работе.

Конкурсное движение

Конкурс педагогических достижений Санкт-Петербурга Номинация «Воспитатель» Конкурсные испытания: «Творческая презентация» «Моя педагогическая находка» «Педагогическое мероприятие с детьми» Мастер-класс «Круглый стол»	Воспитатель: Артемьева М.А. Победитель
Всероссийский профессиональный конкурс «Воспитатель года России» 2024 года Артемьева М.А.	Воспитатель: Артемьева М.А. участник
«За гуманизацию» Награждена знаком и премией	Воспитатель: Артемьева М.А. участник
Аничков мост. «РИТМ»: развитие, инициатива, творчество, мастерство «Лучшая практика взаимодействия с семьей» Фестиваль семейных театров «Мама, папа, я – дружная семья»	Шолкова Е.Н. муз. руководитель, Диплом, Победитель II степени
Конкурс «Крылья бабочки. Моя профессия – мое призвание» на базе ДОУ	Лебедева М.В., воспитатель, 1 место Лобацевич М.А., воспитатель, 2 место Булгакова З.В., учитель-логопед, 3 место Андреева Д.Ю., инструктор по ФК, участник

Вывод: В ДООУ совершенствуется система непрерывного образования педагогов, отвечающая потребностям дошкольного образования по компетенциям и квалификациям. Педагоги активно совершенствуют профессиональный уровень через разные формы самообразования, проходят онлайн обучение на курсах повышения квалификации, участвуют в творческих группах, в конкурсном движении. Все это в комплексе дает хороший результат по организации педагогической деятельности и позволяет не ухудшить качество образования и воспитания дошкольников ДООУ.

VI Оценка учебно-методического и библиотечно-информационного обеспечения

В Детском саду библиотека является составной частью методической службы. Библиотечный фонд располагается в методическом кабинете, кабинетах специалистов, группах Детского сада. Библиотечный фонд представлен методической литературой по всем образовательным областям основной общеобразовательной программы, детской художественной литературой, периодическими изданиями, а также другими информационными ресурсами на различных электронных носителях.

В каждой возрастной группе имеется банк необходимых учебно-методических пособий, рекомендованных для планирования воспитательно-образовательной работы в соответствии с обязательной частью ООП ДО.

Оборудование и оснащение методического кабинета достаточно для реализации образовательных программ. В методическом кабинете созданы условия для возможности организации совместной деятельности педагогов, достаточно оснащен техническим и компьютерным оборудованием.

Информационное обеспечение Детского сада включает: информационно-телекоммуникационное оборудование – в 2024 году пополнилось двумя принтерами, проектором мультимедиа; брошуратором, ламинаторами (3 шт). Программное обеспечение – позволяет работать с текстовыми редакторами, интернет - ресурсами, фото-, видеоматериалами, графическими редакторами.

Для организации образовательной деятельности и эффективной реализации образовательных программ, учебно-методическое обеспечение постоянно пополняется, информационное обеспечение пополняется по мере возможности.

Вывод: В декабре 2024 года в результате повторного планового мониторинга инфраструктуры Детского сада выявили пожелания со стороны воспитателей и родителей (законных представителей) обновить наглядный материал для стендов, альбомы и дидактические пособия. Закупку необходимых пособий запланировали на 2025 год.

VII Оценка материально-технической базы

В Детском саду сформирована материально-техническая база для реализации образовательных программ, жизнеобеспечения и развития детей.

В Детском саду оборудованы помещения:

- групповые помещения – 10;
- кабинет заведующего – 1;
- методический кабинет – 1;
- музыкальный зал – 1;
- физкультурный зал – 1;
- пищеблок – 1;
- прачечная – 1;
- медицинский кабинет – 1;
- кабинет педагога-психолога – 1
- кабинет учителя-логопеда – 1

– кабинет доп образования - 1

Материально-технические условия, РППС в помещениях групп, в специально оборудованных кабинетах, центрах обеспечивают возможность общения в совместной деятельности детей и взрослых.

В каждой группе созданы центры активности для разных видов детской деятельности: двигательной, игровой, изобразительной, конструктивной, театрализованной, а также условия для фронтальных, подгрупповых и индивидуальных занятий. Для отдыха и нерегламентированной индивидуальной деятельности детей организуются «уголки уединения» для создания эмоционального комфорта и психологической разгрузки.

Предметная среда всех помещений оптимально насыщена, представляет собой «поисковое поле» для ребенка, стимулирующее процесс его развития и саморазвития, социализации.

Организованная в ДОУ предметно-пространственная среда предоставляет ребенку свободу выбора форм активности, обеспечивает содержание разных форм детской деятельности, безопасна и комфорта, соответствует интересам, потребностям и возможностям каждого ребенка, обеспечивает гармоничное отношение ребенка с окружающим миром.

Насыщенность среды в группах соответствует возрастным возможностям детей. Образовательное пространство оснащено средствами обучения и воспитания (в том числе техническими), соответствующими материалами, в том числе расходным игровым, спортивным, оздоровительным оборудованием, инвентарем (в соответствии со спецификой программы).

Пространство групп трансформируется в зависимости от образовательной ситуации, в том числе от меняющихся интересов и возможностей детей.

Комфортность и безопасность обстановки во всех возрастных группах чаще всего достигаются через сходство интерьера групповой комнаты с домашней обстановкой, в группах используется ковровое покрытие, группы эстетически оформлены.

Расположение игрушек, пособий, атрибутов соразмерно росту ребенка, т.е. «на уровне глаз» и размещены таким образом, чтобы дети могли свободно ими играть и убирать на место. Для этого имеются стеллажи, шкафы, выдвижные ящики. Игровой материал и игрушки соответствуют требованиям СанПиН.

В течение 2024 учебного года, в групповых помещениях детского сада создавалась предметно-пространственная развивающая среда, соответствующая КТП и способствующая реализации ОП ДО (АОП ДО)

Пополнение РППС

- наполнение продуктами детского творчества
- «Моя семья» (ранний возраст)
- Альбом о хозяйственно-бытовом труде взрослых дома.
- «Мои обязанности дома»
- «Музыкальная шкатулка». Знакомство с муз инструментами (QR-кодом для прослушивания звучания разных музыкальных инструментов).
- Создание альбома о жизни и творчестве композиторов
- Альбом «Выдающиеся люди России и их достижения» (Великие имена России).
- Альбом о выдающихся достижениях российских спортсменов

Создание мини-музеев

- «Путешествие в мир посуды»
- Коллекций различных материалов (бумага, ткань, древесина, камни, полезные
- Толковый словарь, с пояснениями и объяснением незнакомых слов

Макеты (коллажи)

- «Животные и их детеныши холодных стран»

- Растительность и животные (тайга, тундра), «Животные жарких стран»
- Растительность и животные (степь, пустыня), «Этажи леса».

Изготовление уличного новогоднего украшения в стиле «ЯРНБОМБИНГ».

При создании РППС, воспитатели используют пространство групповых помещений: стены, пол, вертикальное и горизонтальное расположение пособий. Педагоги стали использовать технологию «Говорящая стена», «Интерактивный пол».

МО, созданными на базе ДОО, разработаны интерактивные пособия по патриотическому воспитанию:

- «Моя малая Родина» (Колпино)
- «Великий город Петра»
- «Моя страна Россия»
- «Путешествие по городам России»

Для двигательной и познавательной активности детей, в ДОО частично приобретены на группы игровые пособия «VAY TOY», «Обучение в движении», приобретены уличные бытовки для выносного оборудования для организации образовательной деятельности.

Вывод: По итогам оценки развивающей предметно-пространственной среды ДОО и групп на соответствие инфраструктуре, можно сделать вывод - соответствие частичное.

Продолжать создавать в ДОО условия, соответствующее «Модели детствосберегающего пространства», инфраструктуре ДОО и образовательным программам ДОО.

Соблюдение в образовательном учреждении мер пожарной, антитеррористической безопасности и мер по охране труда

В учреждении создана система безопасности, направленная на функционирование детского сада в режиме, предупреждающем пожары, возможные террористические акты и обеспечивающем безопасное пребывание воспитанников и работников в течение образовательного процесса. Обеспечение безопасности участников образовательного процесса определяется следующими направлениями:

- обеспечение безопасности и усиление бдительности при угрозе террористических актов; соблюдение мер пожарной безопасности, предупреждение и ликвидация чрезвычайных ситуаций;
- обеспечение охраны жизнедеятельности и здоровья воспитанников (безопасность в быту, личная безопасность, профилактика детского дорожно-транспортного травматизма и профилактика детского травматизма); обеспечение охраны труда работников.

1. Обеспечение антитеррористической безопасности воспитанников: имеется кнопка тревожной сигнализации; разработана схема эвакуации сотрудников и воспитанников ДОО в случае ЧС;

проводится регулярный инструктаж сотрудников по повышению антитеррористической безопасности ДОО и правилам поведения в случае возникновения различных ЧС; систематически проводится обследование здания ДОО и прилегающей территории на предмет их защищенности, обнаружения посторонних предметов;

В ГБДОУ имеются планы эвакуации, с которыми ознакомлены все сотрудники. В соответствии с графиком проводятся объектовые тренировки;

Территория ГБДОУ по всему периметру ограждена металлическим забором с системой видеонаблюдения. Организован пропускной режим при входе на территорию и в здание.

2. Обеспечение пожарной безопасности: имеется автоматическая пожарная сигнализация, сигнал которой автоматически поступает на пульт Городского мониторингового центра и пожарного подразделения; имеются все необходимые средства пожаротушения;

регулярно проводятся проверки первичных средств пожаротушения и пожарных кранов; систематически проводится инструктаж сотрудников ДОУ по действиям при возникновении пожара и навыкам пользования средствами пожаротушения; проводятся тренировочные занятия с работниками по эвакуации и действиям при пожаре; систематически планируется и проводится работа с детьми по ознакомлению с правилами пожарной безопасности (цикл занятий, чтение художественной литературы, рассматривание иллюстраций, моделирование ситуаций, элементарное детское экспериментирование, рисование и изготовление поделок и т.д.);

3.Профилактика ДТП: с дошкольниками организовано проведение бесед, просмотр тематических видеофильмов по соблюдению правил безопасности на дорогах; оформлены папки-передвижки «Безопасность дорожного движения», «Правила дорожного движения для дошкольников»;

4.Соблюдение мер безопасности и требований инструкций по охране труда, профилактике детского травматизма: разработаны инструкции по охране труда и предупреждению детского травматизма;

проводится вводный инструктаж с вновь прибывшими сотрудниками;

осуществляется контроль за своевременным проведением инструктажей по охране труда на рабочем месте, проведением инструктажей по соблюдению мер безопасности перед массовыми мероприятиями и праздниками, правильностью и своевременным ведением журналов учета инструктажей.

5 Охрана труда: ежедневно осуществляется административно-общественный контроль с целью своевременного устранения причин, несущих угрозу жизни и здоровью воспитанников и работников.

Вывод: В ДОУ регулярно ведется разъяснительная и профилактическая работа по охране труда и обеспечению безопасности жизнедеятельности воспитанников и сотрудников. Продолжать работу

Оценка качества медицинского обеспечения ДОУ, системы охраны здоровья воспитанников

Все сотрудники детского сада ежегодно проходят медицинский осмотр. Физкультурно-оздоровительная работа в ДОУ проводится под систематическим контролем администрации ДОУ и медицинской сестры.

Исходя из отдалённости ДОУ от районных оздоровительных комплексов и учреждений, одним из приоритетов в работе детского сада является физкультурно-оздоровительная работа. Педагогический коллектив в тесном сотрудничестве с медицинским персоналом осуществляет систематическую физкультурно-оздоровительную профилактическую работу.

Оздоровительная работа осуществляется по следующим направлениям:

- соблюдение режима дня,
- учет гигиенических требований
- утренняя гимнастика
- бодрящая гимнастика после сна
- отработка двигательного режима в группах и на прогулке, закаливающие мероприятия (воздушные ванны после дневного сна, умывание рук до локтя прохладной водой после прогулки),
- профилактику плоскостопия с использованием специального оборудования: массажные коврики, дорожки здоровья, шиповатые коврики и пр.
- медико-педагогический контроль
- медико-педагогическое сопровождение

Для реализации организованного, содержательного сопровождения воспитанников по вопросам здоровьесбережения, учитывались их индивидуальные особенности,

В ДОУ организована оздоровительная работа с детьми в соответствии с Договором с СПб ГБУЗ «Детской городской поликлиникой № 51».

Охрана жизни и здоровья детей продолжает оставаться одной из основных задач деятельности ДОУ. Инструкторы по физической культуре, музыкальные руководители, воспитатели с целью укрепления здоровья воспитанников проводили оздоровительные мероприятия: утренние гимнастики под музыкальное сопровождение, гимнастики в физкультурном зале, физические минутки, подвижные игры на занятиях музыкой, физкультурой, НОД, подвижные игры между ООД, на прогулке, спортивные вечера развлечений.

Данные по травматизму за 2024 год

происхождение	группы
на прогулке	-
вовремя НОД	-
в повседневных ситуациях	-

Вывод: Общее санитарно-гигиеническое состояние детского сада соответствует современным требованиям, световой и воздушный режим поддерживаются в норме.

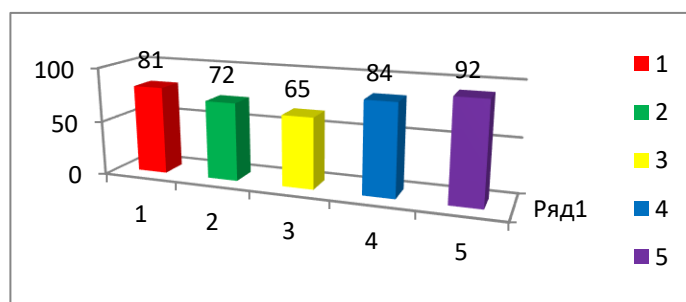
VIII. Оценка функционирования внутренней системы оценки качества образования

В Детском саду утверждено положение о внутренней системе оценки качества образования от 19.09.2023. Мониторинг качества образовательной деятельности в 2024 году показал хорошую работу педагогического коллектива по всем показателям.

Состояние здоровья и физического развития воспитанников удовлетворительные.

89 % детей успешно освоили образовательную программу дошкольного образования в своей возрастной группе. В течение года воспитанники Детского сада успешно участвовали в конкурсах и мероприятиях различного уровня.

В период с 12.10.2024 по 19.10.2024 проводилось анкетирование родителей, получены следующие результаты:



- доля респондентов, положительно оценивающих доброжелательность и вежливость работников организации, — 81 %
- доля респондентов, удовлетворенных компетентностью работников организации, — 72 %
- доля респондентов, удовлетворенных материально-техническим обеспечением организации, — 65 %
- доля респондентов, удовлетворенных качеством предоставляемых образовательных услуг, — 84 %
- доля респондентов, которые готовы рекомендовать организацию родственникам и знакомым, — 92 %

Анкетирование родителей показало высокую степень удовлетворенности качеством реализации образовательных программ и предоставляемых услуг по присмотру и уходу за воспитанниками.

Вывод: функционирование внутренней системы оценки качества образования осуществляется на удовлетворительном уровне.

Анализ финансово-экономической деятельности.

В ГБДОУ ведется документация строгой отчетности, своевременно размещается план ФХД, согласовываются процедуры и перераспределение финансовых активов, заключаются контракты после проведения конкурсных процедур.

На заседании комиссии администрации Колпинского района Санкт-Петербурга по рассмотрению итогов финансовой, хозяйственной и экономической деятельности государственных учреждений, находящихся в ведении Колпинского района Санкт-Петербурга финансовая, хозяйственная и экономическая деятельность учреждения признана удовлетворительной

Вывод: оценка финансово-экономической деятельности удовлетворительная.

Общий вывод: По результатам самообследования за 2024 год намечены перспективы развития ГБДОУ на 2025 год:

- продолжать работу по сохранению и укреплению здоровья воспитанников;
- создавать условия для увеличения охвата детей дополнительными услугами;
- продолжать использование в работе ГБДОУ социального партнерства, с целью улучшения предоставляемых образовательных услуг;
- продолжать корпоративное обучение, способствующего повышению профессиональных компетенций в разнообразных видах сотрудничества с коллегами, с родителями, с воспитанниками;
- продолжать работу по укреплению материально – технической базы ГБДОУ;
- продолжать использовать для организации образовательного процесса ИКТ-технологий и Internet – ресурсы;

**ПОКАЗАТЕЛИ ДЕЯТЕЛЬНОСТИ
ГБДОУ ДЕТСКОГО САДА № 35 КОЛПИНСКОГО РАЙОНА САНКТ-ПЕТЕРБУРГА**

№ п/п	Показатели	Единица измерения
1	Образовательная деятельность	
1.1	Общая численность воспитанников, осваивающих образовательную программу дошкольного образования, в том числе:	148
1.1.1	В режиме полного дня (8-12 часов)	148
1.1.2	В режиме кратковременного пребывания (3-5 часов)	0 человек
1.1.3	В семейной дошкольной группе	0 человек
1.1.4	В форме семейного образования с психолого-педагогическим сопровождением на базе дошкольной образовательной организации	0 человек
1.2	Общая численность воспитанников в возрасте до 3 лет	33
1.3	Общая численность воспитанников в возрасте от 3 до 8 лет	104
1.4	Численность/удельный вес численности воспитанников в общей численности воспитанников, получающих услуги присмотра и ухода:	148/100%

1.4.1	В режиме полного дня (8-12 часов)	148/98%
1.4.2	В режиме продленного дня (12-14 часов)	0 человек
1.4.3	В режиме круглосуточного пребывания	0 человек
1.5	Численность/удельный вес численности воспитанников с ограниченными возможностями здоровья в общей численности воспитанников, получающих услуги:	0 человек
1.5.1	По коррекции недостатков в физическом и (или) психическом развитии	0 человек
1.5.2	По освоению образовательной программы дошкольного образования	148 человек
1.5.3	По присмотру и уходу	148 человек
1.6	Средний показатель пропущенных дней при посещении дошкольной образовательной организации по болезни на одного воспитанника	12
1.7	Общая численность педагогических работников, в том числе:	29 человек
1.7.1	Численность/удельный вес численности педагогических работников, имеющих высшее образование	15 человек/51 %
1.7.2	Численность/удельный вес численности педагогических работников, имеющих высшее образование педагогической направленности (профиля)	15 человек/51 %
1.7.3	Численность/удельный вес численности педагогических работников, имеющих среднее профессиональное образование	12 человек/41 %
1.7.4	Численность/удельный вес численности педагогических работников, имеющих среднее профессиональное образование педагогической направленности (профиля)	12 человек/41 %
1.8	Численность/удельный вес численности педагогических работников, которым по результатам аттестации присвоена квалификационная категория, в общей численности педагогических работников, в том числе:	22 человек/75 %
1.8.1	Высшая	8 человек/28%
1.8.2	Первая	14 человек/48 %
1.9	Численность/удельный вес численности педагогических работников в общей численности педагогических работников, педагогический стаж работы которых составляет:	
1.9.1	До 5 лет	2 человек/6.8 %
1.9.2	Свыше 30 лет	8 человек/27%
1.10	Численность/удельный вес численности педагогических работников в общей численности педагогических работников в возрасте до 30 лет	14 человек/48 %
1.11	Численность/удельный вес численности педагогических работников в общей численности педагогических работников в возрасте от 55 лет	5 человек/17%
1.12	Численность/удельный вес численности педагогических и административно-хозяйственных работников, прошедших за последние 5 лет повышение квалификации/профессиональную переподготовку по профилю педагогической деятельности или иной осуществляемой в образовательной организации деятельности, в общей численности педагогических и административно-хозяйственных работников	24 человек/82%

1.13	Численность/удельный вес численности педагогических и административно-хозяйственных работников, прошедших повышение квалификации по применению в образовательном процессе федеральных государственных образовательных стандартов в общей численности педагогических и административно- хозяйственных работников	14 человек 48/%
1.14	Соотношение “педагогический работник/воспитанник” в дошкольной образовательной организации	29/148
1.15	Наличие в образовательной организации следующих педагогических работников:	
1.15.1	Музыкального руководителя	да
1.15.2	Инструктора по физической культуре	да
1.15.3	Учителя-логопеда	да
1.15.4	Логопеда	да
1.15.5	Учителя- дефектолога	нет
1.15.6	Педагога-психолога	да
2	Инфраструктура	
2.1	Общая площадь помещений, в которых осуществляется образовательная деятельность, в расчете на одного воспитанника	2,5 кв.м.
2.2	Площадь помещений для организации дополнительных видов деятельности воспитанников	232,9 кв.м
2.3	Наличие физкультурного зала	да
2.4	Наличие музыкального зала	да
2.5	Наличие прогулочных площадок, обеспечивающих физическую активность и разнообразную игровую деятельность воспитанников на прогулке	да

**Показатели
деятельности организации дополнительного образования, подлежащей самообследованию**

№ п/п	Показатели	Единица измерения
1.	Образовательная деятельность	
1.1	Общая численность учащихся, в том числе:	146 человек
1.1.1	Детей дошкольного возраста (3-7 лет)	114 человек
1.1.2	Детей младшего школьного возраста (7-11 лет)	0
1.1.3	Детей среднего школьного возраста (11-15 лет)	0
1.1.4	Детей старшего школьного возраста (15-17 лет)	0
1.2	Численность учащихся, обучающихся по образовательным программам по договорам об оказании платных образовательных услуг	86
1.3	Численность/удельный вес численности учащихся, занимающихся в 2 и более объединениях (кружках, секциях, клубах), в общей численности учащихся	106
1.4	Численность/удельный вес численности учащихся с применением дистанционных образовательных технологий, электронного обучения, в общей численности учащихся	0
1.5	Численность/удельный вес численности учащихся по образовательным программам для детей с выдающимися способностями, в общей численности учащихся	0
1.6	Численность/удельный вес численности учащихся по образовательным программам, направленным на работу с детьми с особыми потребностями в образовании, в общей численности учащихся, в том числе:	0
1.6.1	Учащиеся с ограниченными возможностями здоровья	0
1.6.2	Дети-сироты, дети, оставшиеся без попечения родителей	0
1.6.3	Дети-мигранты	0
1.6.4	Дети, попавшие в трудную жизненную ситуацию	0
1.7	Численность/удельный вес численности учащихся, занимающихся учебно-исследовательской, проектной деятельностью, в общей численности учащихся	0
1.8	Численность/удельный вес численности учащихся, принявших участие в массовых мероприятиях (конкурсы, соревнования, фестивали, конференции), в общей численности учащихся, в том числе:	
1.8.1	На муниципальном уровне	6
1.8.2	На региональном уровне	0
1.8.3	На межрегиональном уровне	0
1.8.4	На федеральном уровне	0

1.8.5	На международном уровне	0
1.9	Численность/удельный вес численности учащихся-победителей и призеров массовых мероприятий (конкурсы, соревнования, фестивали, конференции), в общей численности учащихся, в том числе:	
1.9.1	На муниципальном уровне	6
1.9.2	На региональном уровне	0
1.9.3	На межрегиональном уровне	0
1.9.4	На федеральном уровне	0
1.9.5	На международном уровне	0
1.10	Численность/удельный вес численности учащихся, участвующих в образовательных и социальных проектах, в общей численности учащихся, в том числе:	
1.10.1	Муниципального уровня	0
1.10.2	Регионального уровня	0
1.10.3	Межрегионального уровня	0
1.10.4	Федерального уровня	0
1.10.5	Международного уровня	0
1.11	Количество массовых мероприятий, проведенных образовательной организацией, в том числе:	0
1.11.1	На муниципальном уровне	2
1.11.2	На региональном уровне	1
1.11.3	На межрегиональном уровне	0
1.11.4	На федеральном уровне	0
1.11.5	На международном уровне	1
1.12	Общая численность педагогических работников	29 человек
1.13	Численность/удельный вес численности педагогических работников, имеющих высшее образование, в общей численности педагогических работников	19 человека 65/%
1.14	Численность/удельный вес численности педагогических работников, имеющих высшее образование педагогической направленности (профиля), в общей численности педагогических работников	19 человека 365%
1.15	Численность/удельный вес численности педагогических работников, имеющих среднее профессиональное образование, в общей численности педагогических работников	10 человека 34 %
1.16	Численность/удельный вес численности педагогических работников, имеющих среднее профессиональное образование педагогической направленности (профиля), в общей численности педагогических работников	10 человека 34 /%
1.17	Численность/удельный вес численности педагогических работников, которым по результатам аттестации присвоена квалификационная категория в общей численности педагогических работников, в том числе:	

1.17.1	Высшая	7 чел/ 24 %
1.17.2	Первая	18 человек 62 %
1.18	Численность/удельный вес численности педагогических работников в общей численности педагогических работников, педагогический стаж работы которых составляет:	
1.18.1	До 5 лет	2 человек 6.8 %
1.18.2	Свыше 30 лет	12 человека 41 %
1.19	Численность/удельный вес численности педагогических работников в общей численности педагогических работников в возрасте до 30 лет	0
1.20	Численность/удельный вес численности педагогических работников в общей численности педагогических работников в возрасте от 55 лет	5 человека 17 %
1.21	Численность/удельный вес численности педагогических и административно-хозяйственных работников, прошедших за последние 5 лет повышение квалификации/профессиональную переподготовку по профилю педагогической деятельности или иной осуществляемой в образовательной организации деятельности, в общей численности педагогических и административно-хозяйственных работников,	29 человек 100%
1.22	Численность/удельный вес численности специалистов, обеспечивающих методическую деятельность образовательной организации, в общей численности сотрудников образовательной организации	2/6.8 %
1.23	Количество публикаций, подготовленных педагогическими работниками образовательной организации:	
1.23.1	За 3 года	5
1.23.2	За отчетный период	2
1.24	Наличие в организации дополнительного образования системы психолого-педагогической поддержки одаренных детей, иных групп детей, требующих повышенного педагогического внимания	0
2.	Инфраструктура	
2.1	Количество компьютеров в расчете на одного учащегося	0
2.2	Количество помещений для осуществления образовательной деятельности, в том числе:	
2.2.1	Учебный класс	0
2.2.2	Лаборатория	0
2.2.3	Мастерская (изо студия)	1

2.2.4	Танцевальный класс (муз. зал)	0
2.2.5	Спортивный зал	1
2.2.6	Бассейн	0
2.3	Количество помещений для организации досуговой деятельности учащихся, в том числе:	
2.3.1	Актный зал(муз зал)	1
2.3.2	Концертный зал	нет
2.3.3	Игровое помещение	нет
2.4	Наличие загородных оздоровительных лагерей, баз отдыха	нет
2.5	Наличие в образовательной организации системы электронного документооборота	да
2.6	Наличие читального зала библиотеки, в том числе:	нет
2.6.1	С обеспечением возможности работы на стационарных компьютерах или использования переносных компьютеров	нет
2.6.2	С медиатекой	нет
2.6.3	Оснащенного средствами сканирования и распознавания текстов	нет
2.6.4	С выходом в Интернет с компьютеров, расположенных в помещении библиотеки	нет
2.6.5	С контролируемой распечаткой бумажных материалов	нет
2.7	Численность/удельный вес численности учащихся, которым обеспечена возможность пользоваться широкополосным Интернетом (не менее 2 Мб/с), в общей численности учащихся	0

По итогам оценки деятельность государственного бюджетного дошкольного образовательного учреждения детского сада № 35 Колпинского района Санкт-Петербурга в 2024 году можно признать удовлетворительной.

Заведующий ГБДОУ: /Н.В. Родионова/